



**Domov Čujkovova,
Ostrava-Zábřeh, příspěvková organizace**

PLÁN ČINNOSTI

**Domova Čujkovova, Ostrava-Zábřeh, příspěvkové organizace,
Čujkovova 25, Ostrava-Zábřeh**

na rok 2012

Obsah:

	strana
Popis služby, počet a struktura zaměstnanců, vymezení základních a fakultativních činností	3
A) Zabezpečení provozu	
1. Zdroje financování služby DPS a DZR	4
2. Plán provozních akcí	4
3. Úsporná opatření	5
4. Využívání dotačních titulů z externích zdrojů	5
5. Vedlejší hospodářská činnost	6
B) Naplňování hlavních cílů organizace	
1. Kvalitativní a kvantitativní zlepšení	6
2. Transformace, humanizace služeb, změny organizace práce	6
3. Nové aktivity	7
4. Hodnocení kvality	8
5. Spolupráce s dalšími subjekty	8
C) Lidské zdroje	
1. Plány vzdělávání zaměstnanců	9
D) Zabezpečení vnitřního kontrolního systému	10
E) Rozvojové cíle organizace na období 2013 -2014	10
Přílohy:	
Sazebník úhrad fakultativních služeb	12
Sazebník úhrad za ubytování a stravu	13
Organizační schéma Domova pro seniory	14
Organizační schéma Domova se zvláštním režimem	15

Domov Čujkovova, Ostrava-Zábřeh, příspěvková organizace, se sídlem Čujkovova 25, 700 30 Ostrava-Zábřeh poskytuje dva druhy sociálních služeb:

- a) **Domov pro seniory** - dle § 49 zákona č. 108/2006 Sb., o sociálních službách, kapacita 245 míst.
Domov pro seniory poskytuje pobytové služby osobám, které mají sníženou soběstačnost zejména z důvodu věku a jejichž situace vyžaduje pravidelnou pomoc jiné fyzické osoby.
- b) **Domov se zvláštním režimem** – dle § 50 zákona č. 108/2006 Sb., o sociálních službách, kapacita 56 míst.
Domov se zvláštním režimem poskytuje pobytové služby osobám se stařeckou, Alzheimerovou demencí a ostatními typy demencí, které mají sníženou soběstačnost z důvodu těchto onemocnění a jejichž situace vyžaduje pravidelnou pomoc jiné fyzické osoby.

Počet a struktura zaměstnanců k 1.1.2012:

pracovní pozice	§ 49 - DPS	§ 50 - DZR	celkem
vedoucí úseku sociální péče	0,8	0,2	1
sociální pracovníce	5,6	1,4	7
pracovník v sociálních službách tř. 4	19	13	32
pracovník v sociálních službách tř. 5	39	9	48
pracovník v sociálních službách tř. 6 - VČA	8,8	2,2	11
vedoucí útvaru sociálně zdravotní péče	0,8	0,2	1
vedoucí úseku obsl. a odborné doplňkové péče	8	2	10
všeobecná sestra u lůžka	16	6	22
všeobecná sestra na ambulanci	0,8	0,2	1
fyzioterapeut	3,2	0,8	4
sanitář na rehabilitaci	0,8	0,2	1
ředitelka	0,8	0,2	1
provozní	0,8	0,2	1
mzdová účetní a personalistka	0,8	0,2	1
pokladní	0,8	0,2	1
vedoucí strav. úseku – nutriční terapeut	0,8	0,2	1
pracovník vztahů k veřejnosti	0,8	0,2	1
zásobovač	2,4	0,6	3
kuchař tř. 5	4	1	5
kuchař tř. 4	1,6	0,4	2
pracovník stravovacího provozu tř. 3	2,4	0,6	3
pracovník stravovacího provozu tř. 2	0,8	0,2	1
dělník prádelny	7,2	1,8	9
uklizečka	24	4	28
domovník	0,8	0,2	1
vrátný – spojovatel	2,4	0,6	3
švadlena	0,8	0,2	1
údržbář	1,6	0,4	2
Celkem			202

- Organizační schéma Domova pro seniory a Domova se zvláštním režimem je přílohou tohoto plánu.
- Sazebník úhrad za poskytované základní služby je přílohou tohoto plánu.
- Fakultativní služby jsou uvedeny v Sazebníku úhrad, který je přílohou tohoto plánu.

A) Zabezpečení provozu (údaje z materiálu SMO – rozpočet na rok 2012)

1. Zdroje financování Domova pro seniory

plánované náklady vč. odpisů	65 829 tis. Kč
plánované výnosy	40 204 tis. Kč
schválený neinv. příspěvek zřizovatele SMO	17 003 tis. Kč
z toho na odpisy	522 tis. Kč
očekávaná státní dotace z MPSV(=přiznaná)	8 100 tis. Kč

Zdroje financování Domova se zvláštním režimem

plánované náklady vč. odpisů	17 923 tis. Kč
plánované výnosy	12 614 tis. Kč
schválený neinv. příspěvek zřizovatele SMO	3 078 tis. Kč
z toho na odpisy	131 tis. Kč
očekávaná státní dotace z MPSV (=přiznaná)	2 100 tis. Kč

Další zdroje:

Prostředky z navýšených úhrad za stravu a pobyt v obou službách k 1.2.2012 v celkové výši cca 370 tis. Kč budou použity a pokrytí nárůstu nákladů souvisejících s navýšením DPH.

2. Provozní akce:

- a) Realizovat rekonstrukci nákladního výtahu ve stravovacím provozu. Náklady ve výši cca 360 tis. Kč bez DPH budou hrazeny z investičního fondu organizace.
Termín: do 31.12.2012
- b) Zajistit údržbu a nátěr plotu okolo objektu A domova. Náklady ve výši cca 30 tis. Kč budou uhrazeny z provozních prostředků organizace.
Termín: do 30.12.2012
- c) Realizovat úpravu a zútulnění prostoru posezení u bistra. Náklady ve výši cca 20 tis. Kč budou hrazeny z provozních prostředků organizace.
Termín: do 31.12.2012
- d) Dokončení rekonstrukce 63 sociálních zařízení v objektu A. Náklady budou hrazeny investorem – SMO.
Termín: do 31.5.2012
- e) Realizovat vymalování všech pokojů uživatelů a společných prostor. Náklady budou hrazeny investorem – SMO.
Termín: do 31.6.2012
- f) Vytvoření prostoru pro konání akcí spojených s opékáním, posezením u táboráku v zahradě u objektu A. Náklady zatím nelze vyčíslit, budou hrazeny z externích zdrojů.
Termín: do 30.6.2012
- g) Zajistit výměnu dveří do místností ve 4. – 6. NP ve službě Domova pro seniory v objektu A (1. etapa alespoň 30 dveří). Náklady ve výši cca 210 tis. Kč budou dle finančních možností hrazeny z provozních prostředků organizace, případně z investičního fondu.
Termín: do 31.12.2012

- h) Zajistit průběžnou obměnu vybavení pokojů i společných prostor v obou službách – dle finančních možností z provozních prostředků organizace nebo z jiných externích zdrojů dle vyhlášených dotačních témat, požádat zřizovatele o účelové prostředky na nákup postelí (stávající opotřebované a zastaralé), nákup pak z přidělených prostředků realizovat

Termín: do 31.12.2012

- ch) Nárokovat prostředky na rekonstrukci sociálních zařízení a koupelen v objektu B z rozpočtu zřizovatele, v případě jejich schválení rekonstrukci realizovat

Termín: do 31.12.2012

3. Úsporná opatření

- a) Nadále realizovat nákupy prostřednictvím Nákupního portálu města Ostravy a docílit tak dalších, zatím nevyčíslitelných úspor provozních prostředků.

Termín: do 31.12.2012

- b) Zpracovat analýzu využití výpočetní techniky na jednotlivých pracovištích a návrh optimalizace rozmístění výpočetní techniky. Předpokládaná úspora ve výši alespoň 30 tis. Kč.

Termín: do 31.12.2012

- c) Zajistit výměnu klasických žárovek v osvětlovacích tělesech v pokojích uživatelů v objektu B za žárovky úsporné. Předkládaná úspora ve výši alespoň 60 tis. Kč.

Termín: do 31.12.2012

- d) Důsledně uplatňovat používání nočního osvětlení ve společných prostorách obou objektů. Úsporu nelze zatím konkrétně vyčíslit, přesto toto opatření bude mít kladný vliv na celkovou spotřebu elektřiny v objektu.

Termín: do 31.12.2012

- e) Zajistit výměnu stávajících neúsporných sprchových baterií ve sprchách personálu za termoregulační úsporné baterie. Úspora se projeví pozitivně na celkové spotřebě vody v objektu. Náklady na pořízení baterií ve výši cca 50 tis. Kč budou hrazeny v provozních prostředků organizace.

Termín do 30.12.2012

4. Využívání dotačních titulů u externích zdrojů

- a) Zajistit finanční prostředky z externích zdrojů na financování akcí pro uživatele (sponzoři, nadační fond apod.) ve výši alespoň 100 tis. Kč.

Termín: do 31.12.2012

- b) Z nadačního fondu „Pro klidné stáří“ získat finanční prostředky úhradu canisterapie pro uživatele ve výši cca 6 tis. Kč.

Termín: do 31.12.2012

- c) Zajistit finanční prostředky z externích zdrojů na financování např. vzdělávání zaměstnanců, supervizi, konzultací apod. ve výši alespoň 100 tis. Kč.

Termín: do 31.12.2012

- d) Pro průběžnou výměnu vybavení interiérů v obou službách využít finanční prostředky vlastní nebo z jiných externích zdrojů dle vyhlášených témat ve výši alespoň 100 tis. Kč.

Termín: do 31.12.2012

5. Vedlejší hospodářská činnost

- a) Pronájem nebytových prostor v domově získat do výnosů organizace částku ve výši alespoň 50 tis. Kč.

Termín: do 31.12.2012

B. Naplňování hlavních cílů organizace

1. Kvalitativní a kvantitativní zlepšení

- a) Vymalováním všech prostor v objektu A dosáhnout zvýšení estetické úrovně obytných i společných prostor pro uživatele obou služeb. Náklady budou hrazeny z prostředků zřizovatele – odboru investic.

Termín: do 30.6.2012

- b) Za účelem zvýšení estetické úrovně společných prostor pro uživatele instalovat dřevěné obložení stěn v jídelnách v Domově pro seniory v objektu A. Náklady ve výši cca 150 tis. Kč budou hrazeny z provozních prostředků organizace (přenesený úkol z roku 2011).

Termín: do 30.12.2012

- c) Za účelem zajištění snadnější orientace uživatelů a zvýšení estetické úrovně společných prostor na všech úsecích obou služeb dokončit vizuální úpravu vzhledu chodeb jednotlivých úseků, spočívající v nové barevné výmalbě, nově pojaté koncepci výzdoby stěn a rozlišení jednotlivých pater barevnými nátěry zárubní dveří. Náklady budou hrazeny z provozních prostředků domova.

Termín: do 31.12.2012

- d) S cílem zlepšit informovanost uživatelů a vzájemnou komunikaci s uživateli, uspořádat 2x ročně společné setkání s uživateli a vedoucími zaměstnanci domova.

Termín: do 31.12.2012

- e) V rámci modernizace zvedací techniky zakoupit dle finančních možností nová zvedací zařízení pro manipulaci s nepohyblivými uživateli.

Termín: do 31.12.2012

- f) Výměnou stávajících postelí za postele elektricky polohovatelné zajistit zvýšení komfortu uživatelů a v neposlední řadě i snížení obtížnosti úkonů při manipulaci v přímé péči. Náklady ve výši cca 500 tis. Kč budou hrazeny z investičního fondu (deponace daru nadačního fondu „Pro klidné stáří“).

Termín: do 31.12.2012

2. Transformace, humanizace služeb, změny organizace práce

- a) V rámci efektivnějšího využití aktivního denního času uživatelů služeb souběžně se snahou o racionálnější plánování průběhu pracovní směny u pracovníků v sociálních službách, s pravidelností aplikovat do plánu služeb ranní směnu s pozdějším nástupem.

(Pro tento druh směny bude vypracován samostatný harmonogram pracovních činností, který vytváří prostor pro uvolnění odpoledního času zaměstnanců přímé péče. Tímto opatřením je přítomností většího počtu zaměstnanců posílena denní aktivní doba uživatelů, zaměstnanci se mohou více věnovat individuálním i skupinovým aktivizačním činnostem s uživateli na úseku.

Termín: do 29.2.2012

- b) Úpravou změny pracovní doby zaměstnanců volnočasových aktivit zajistit posílení činností na úsecích přímé péče, tzn. zajištění podpory při sebeobslužných úkonech, pomoci při příjmu stravy apod.

Termín: do 31.1.2012

- c) Vypracováním nového harmonogramu přítomnosti zaměstnanců volnočasových aktivit při zajištění provozu tzv. „obývacíku“, zajistit tuto aktivitu v pracovní dny denně do 17,00 hodin.

Termín: do 31.1.2012

- d) Uživatelům i rodinným příslušníkům umožnit pořádání soukromých setkání při různých příležitostech v prostorách přístavby s možností využití kuchyňky.

Termín: do 31.12.2012

- e) Rozšířit spolupráci s organizacemi zajišťujícími dobrovolnické služby a pokusit se navýšit počet dobrovolníků alespoň na 10 osob.

Termín: do 31.12.2012

- f) Nadále umožňovat ve společných prostorách v přízemí objektu návštěvy až do 21,30 hodin.

Termín: do 31.12.2012

- g) Umožnit rodinným příslušníkům v případě mimořádné události (uživatel v terminálním stádiu apod.) setrvání u lůžka dle přání a potřeby.

Termín: do 31.12.2012

- h) Zorganizovat společnou akci s kulturním či sportovním programem s uživateli jiného sociálního zařízení pro seniory za účelem vzájemného poznání, poznání nového prostředí apod.

Termín: do 31.12.2012

- i) Nadále vytvářet podmínky pro naplňování cílů humanizace a individualizace v Domově se zvláštním režimem, a to zejména zvýšením estetické úrovně obytných i společných prostor pro uživatele.

Termín: do 31.12.2012

3. Nové aktivity

- a) Za účelem dalšího zkvalitnění poskytovaných služeb zřídit v přízemí objektu B společenský prostor zejména pro uživatele muže, tzv. „pánský pokoj“. Náklady ve výši cca 150 - 200 tis. Kč budou hrazeny z externích zdrojů.

Termín: do 31.12.2012

- b) Zorganizovat 2x v roce Den otevřených dveří v obou službách, spojený s vhodným programem pro zájemce o sociální službu.
Termín: do 30.6.2012 a do 31.12.2012
- c) Zajistit pro zájemce z řad uživatelů zřízení pěstebního záhonku v zahradě u domova a nákup potřebného vybavení. Náklady budou hrazeny z externích zdrojů.
Termín: do 30.6.2012
- d) Zorganizovat pro uživatele exkurzi do Rehabilitačního ústavu v Hrabyni včetně možnosti využití bazénu.
Termín: do 31.12.2012
- e) V případě zájmu nabídnout soběstačným uživatelům možnost zorganizování víkendového wellness pobytu v klimatických lázních v Karlové Studánce za úhradu z vlastních prostředků.
Termín: do 31.12.2012
- f) V případě zájmu pořadatele zajistit v rámci kongresu Gerontologické dny Ostrava výstavku výrobků uživatelů vytvořených v rámci volnočasových aktivit.
Termín: do 31.10.2012

4. Hodnocení kvality ve službě Domov pro seniory a Domov se zvláštním režimem

- a) Nastavení nových parametrů systému hodnocení pracovního výkonu zaměstnanců se snahou docílit vyšší motivace k naplňování vizi a cílů.
Termín: do 30.6.2012
- b) Pokračovat v dalším přepracování a aktualizaci metodických pokynů k jednotlivým standardům v obou poskytovaných službách.
Termín: do 31.12.2012
- c) V rámci podpory procesu zavádění standardů kvality sociálních služeb do praxe, nadále zajišťovat podpůrné konzultace s externím konzultantem Mgr. Martinem Haiclem.
Termín: do 31.12.2012
- d) V rámci podpory procesu zavádění standardů kvality sociálních služeb do praxe, nadále zajišťovat skupinové, případové, příp. další druhy supervizí s externí supervizorkou Mgr. Veronikou Haiclovou.
Termín: do 31.12.2012

5. Spolupráce s ostatními subjekty

- a) Zabezpečovat odborné praxe studentů Ostravské univerzity, Vyšší odborné školy sociální, Střední zdravotnické školy a Vyšší odborné školy zdravotnické a praxe účastníků rekvalifikačních kurzů se záměrem výběru případných nových zaměstnanců.
Termín: do 31.12.2012
- b) Pokračovat ve spolupráci s hudebním a zvukovým oddělením Knihovny města Ostravy a dalšími organizacemi poskytujícími služby zrakově znevýhodněným uživatelům (např. Tyfloservis) a tím zpřístupnit této skupině uživatelů kontakt s uměním, literaturou apod.

Termín: do 31.12.2012

- c) Pokračovat ve spolupráci s organizací Podané ruce, případně dalšími organizacemi se stejným zaměřením, při zajišťování canisterapie pro uživatele obou služeb.

Termín: do 31.12.2012

C) Lidské zdroje

1. Vzdělávání zaměstnanců

- a) Pro 12 zaměstnanců domova nadále zajistit poslední ročník kurzu znakové řeči přímo v zařízení.

Termín: do 31.12.2012

- b) V případě potřeby při obměně zdravotnických zaměstnanců na úseku Domova se zvláštním režimem zajistit odbornou stáž v Psychiatrické léčebně v Opavě.

Termín: do 31.12.2012

- c) Za účelem získání nových odborných zkušeností a prohloubení dosavadních znalostí zabezpečit 8 hodinovou stáž pro všechny pracovníky v sociálních službách v přímé péči a všechny zaměstnance sociálního úseku v jiném zařízení poskytujícím sociální služby.

Termín: do 31.11.2012

- d) Pro zaměstnance Domova pro seniory i Domova se zvláštním režimem zorganizovat alespoň 10 odborných seminářů připravených vlastními zaměstnanci na téma „Standardy a my“.

Termín: do 31.12.2012

- e) Aktivní účastí pracovníků v sociálních službách na volnočasových aktivitách zapojit tuto skupinu zaměstnanců do tvorby vlastních seminářů pro ostatní zaměstnance (semináře o užívaných způsobech práce s uživateli – muzikoterapie, arteterapie, reminiscenční terapie apod.).

Termín: do 31.12.2012

- f) Za účelem získání nových zkušeností a prohloubení dosavadních znalostí zorganizovat pro zaměstnance obou služeb odbornou exkurzi do jiného pobytového zařízení poskytujícího stejný druh služeb.

Termín: do 30.11.2012

- g) Pro zaměstnance Domova pro seniory i Domova se zvláštním režimem zorganizovat alespoň 5 odborných seminářů s externími lektory přímo v zařízení.

Termín: do 31.12.2012

- h) Zabezpečit účast alespoň 70 zaměstnanců všech úseků organizace na vzdělávacích akcích na základě aktuální nabídky vzdělávacích institucí, zejména v oblasti zavádění standardů sociálních služeb do praxe a v návaznosti na nové zákony a vyhlášky, týkajících se předmětu činnosti organizace.

Termín: do 31.12.2012

- i) V rámci podpory sebevzdělávání zaměstnanců doplnit v průběhu roku odbornou knihovnu v zařízení alespoň o 15 nových titulů, týkajících se předmětu činnosti organizace.

Termín: do 31.12.2012

D) Zabezpečení vnitřního kontrolního systému

- a) Zabezpečovat účinný vnitřní kontrolní systém, který je v organizaci ošetřen platným pokynem ředitelky a upravuje kontrolní činnost na úseku sociální péče, úsecích obslužné a odborné doplňkové péče, na úseku provozním a ekonomickém.

Termín: průběžně, dle termínů kontrol

- b) Průběžně aktualizovat platný pokyn ředitelky k vnitřnímu kontrolnímu systému v organizaci v návaznosti na nové právní předpisy.

Termín: do 31.12.2012

E) Rozvojové cíle organizace na období 2013 – 2014

- a) Každoročně využívat externích finančních zdrojů pro získání finančních prostředků na vzdělávání zaměstnanců, vybavení interiérů Domova pro seniory i Domova se zvláštním režimem.

Termín: do 31.12.2014

- b) Systematicky vytvářet podmínky pro uplatňování sociálního modelu práce v obou službách a to zejména:

1. zvyšováním a posilováním kompetencí a vzděláváním pracovníků v sociálních službách v přímé péči a pracovníků na úseku sociální péče (semináře, konzultace a kontakt s obdobným druhem služby, podpůrné konzultace s odborníky apod.),
2. vzděláváním zaměstnanců v přímé péči a na úseku sociální péče v alternativních formách komunikace,
3. dalším zkvalitňováním systému individuálního plánování služby s jednotlivými uživateli.

Termín: do 31.12.2013

- c) V závislosti na finančních prostředcích SMO jako investora akce, rekonstruovat zastaralou a nevyhovující vzduchotechniku ve stravovacím a prádelenském provozu domova. (Zajišťuje investiční odbor MMO).

Termín: bude určen investičním odborem

- d) Zajistit další etapu výměny dveří do místností ve 4. - 6. NP Domova pro seniory v objektu A – dle finančních možností z provozních prostředků organizace, popř. nárokováním účelového neinvestičního příspěvku od zřizovatele nebo z jiných externích zdrojů.

Termín: do 31.12.2013

- e) Zajistit průběžnou obměnu vybavení interiérů v obou službách - dle finančních možností z provozních prostředků organizace, popř. nárokováním účelového neinvestičního příspěvku od zřizovatele nebo z jiných externích zdrojů dle vyhlášených dotačních témat.

Termín: do 31.12.2013

- g) Zajistit rekonstrukci obou zahrad u domova a současně vybudovat pro uživatele a návštěvníky odpočinkový prostor - nárokováním účelového neinvestičního příspěvku od zřizovatele nebo z jiných externích zdrojů dle vyhlášených dotačních témat.

Termín: do 31.12.2013

- h) S ohledem na stávající dispoziční řešení obou objektů Domova Čujkovova, rozpracovat návrh prostorového zázemí pro zaměstnance služeb včetně prostor pro personální posílení útvaru ředitele.

Termín: do 31.12.2013

V Ostravě-Zábřehu 24.1.2012

Ing. Bc. Magda Mertová
ředitelka organizace

Sazebník úhrad fakultativních služeb poskytovaných v Domově Čujkovova, Ostrava-Zábřeh, příspěvkové organizaci (čl. VI Smlouvy o poskytnutí služby sociální péče) platný od 21.8.2008

Poř. číslo	Druh služby	Cena v Kč
1.	Soukromé telefonáty	podle provolaných minut
2.	Vyřizování osobních záležitostí, pochůzek nebo doprovod při vyřizování	65,- Kč za hodinu
3.	Nákupy v prodejnách mimo objekt domova pro seniory nebo doprovod při nákupech	65,- Kč za hodinu
4.	Provedení úhrady regulačního poplatku na poště	20,- Kč
5.	Provedení mimořádného úklidu prostor, znečištěných uživatelem pod vlivem návykových látek	100,- Kč za hodinu
6.	Zajištění revize vlastních elektrických přístrojů uživatele	Služba je zajištěna externí firmou – cena dle ceníku firmy 50,- Kč za 1 přístroj
7.	Kadeřnické, holičské, pedikérské, manikérské služby	Služba je zajištěna externími firmami – ceny služeb dle ceníků firem
8.	Užívání chladničky poskytovatele společné pro všechny uživatele na patře k uložení vlastních potravin	Bezplatně
9.	Zajištění možnosti nákupů v prodejně občerstvení v objektu domova pro seniory	Bezplatně

Úhrady uvedené u položek č. 2, 3, 4 se netýkají příjemců příspěvku na péči s priznaným III. a IV. stupněm závislosti (u stupně závislosti I. a II. se úhrady fakultativních služeb posuzují individuálně, v závislosti na schopnosti jednotlivce zvládat tyto úkony).

Ing. Bc. Magda Mertová
ředitelka organizace

Aktualizováno 10.1.2011

Sazebník úhrad ubytování a stravy v Domově Čujkovova, Ostrava-Zábřeh, příspěvkové organizaci, dle vyhl. č. 505/2006 Sb., v platném znění, kterou se provádějí některá ustanovení zákona o sociální péči, platný od 1. 2. 2012

typ pokoje	ubytování/den § 15/1a) vyhl.	strava normální § 15/1b) vyhl.	denní úhrada celkem	měsíční úhrada celkem		
		strava celkem/den		30 dnů v měsíci	31 dnů v měsíci	29 dnů v měsíci
jednolůžkový	144,-	118,-	262,-	7 860,-	8 122,-	7 598,-
dvoulůžkový	129,-	118,-	247,-	7 410,-	7 657,-	7 163,-

typ pokoje	ubytování/den § 15/1a) vyhl.	strava šetřící § 15/1b) vyhl.	denní úhrada celkem	měsíční úhrada celkem		
		strava celkem/den		30 dnů v měsíci	31 dnů v měsíci	28 dnů v měsíci
jednolůžkový	144,-	118,-	262,-	7 860,-	8 122,-	7 598,-
dvoulůžkový	129,-	118,-	247,-	7 410,-	7 657,-	7 163,-

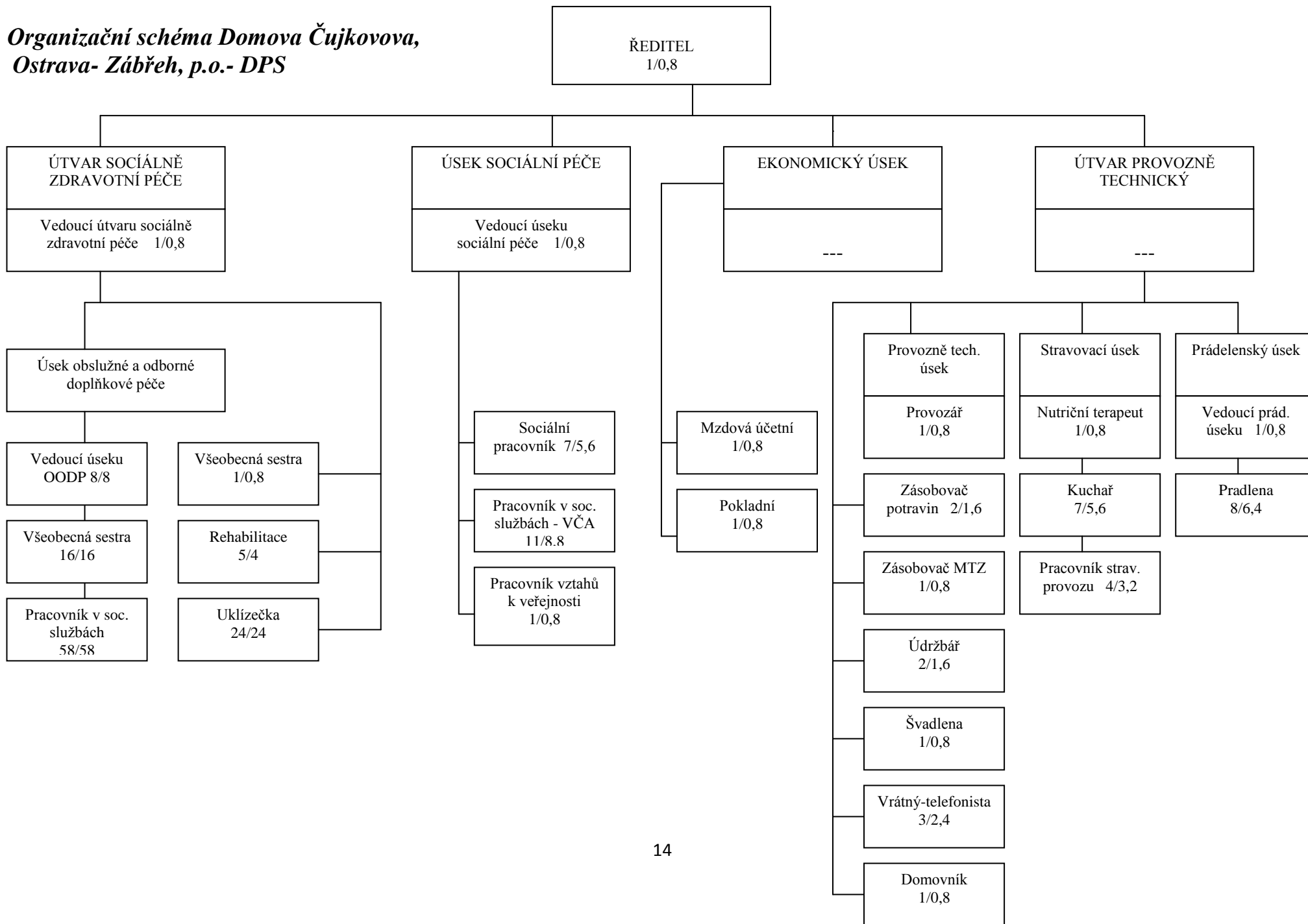
typ pokoje	ubytování/den § 15/1a) vyhl.	strava diabetická § 15/1b) vyhl.	denní úhrada celkem	měsíční úhrada celkem		
		strava celkem/den		30 dnů v měsíci	31 dnů v měsíci	28 dnů v měsíci
jednolůžkový	144,-	133,-	277,-	8 310,-	8 587,-	8 033,-
dvoulůžkový	129,-	133,-	262,-	7 860,-	8 122,-	7 598,-

typ pokoje	ubytování/den § 15/1a) vyhl.	strava sonda § 15/1b) vyhl.	denní úhrada celkem	měsíční úhrada celkem		
		strava celkem/den		30 dnů v měsíci	31 dnů v měsíci	28 dnů v měsíci
jednolůžkový	144,-	130,-	274,-	8 220,-	8 494,-	7 946,-
dvoulůžkový	129,-	130,-	259,-	7 770,-	8 029,-	7 511,-

V Ostravě-Zábřehu 12.1.2012

Zpracovala: Ing. Bc. Magda Mertová, ředitelka organizace

**Organizační schéma Domova Čujkovova,
Ostrava- Zábřeh, p.o.- DPS**



**Organizační schéma Domova Čujkovova,
Ostrava – Zábřeh, p.o. - DZR**

