



**Domov Čujkovova,
Ostrava-Zábřeh, příspěvková organizace**

PLÁN ČINNOSTI

**Domova Čujkovova, Ostrava-Zábřeh, příspěvkové organizace,
Čujkovova 25, Ostrava-Zábřeh**

na rok 2013

Obsah:

	strana
Popis služby, počet a struktura zaměstnanců, vymezení základních a fakultativních činností	3
A) Zabezpečení provozu	
1. Zdroje financování služby DPS a DZR	4
2. Plán provozních akcí	4
3. Úsporná opatření	5
4. Využívání dotačních titulů z externích zdrojů	5
5. Vedlejší hospodářská činnost	5
B) Naplňování hlavních cílů organizace	
1. Kvalitativní a kvantitativní zlepšení	5
2. Transformace, humanizace služeb, změny organizace práce	6
3. Nové aktivity	7
4. Hodnocení kvality	8
5. Spolupráce s dalšími subjekty	8
C) Lidské zdroje	
1. Plány vzdělávání zaměstnanců	9
D) Zabezpečení vnitřního kontrolního systému	10
E) Rozvojové cíle organizace na období 2014 -2015	10
Přílohy:	
Sazebník úhrad fakultativních služeb	11
Sazebník úhrad za ubytování a stravu	12
Organizační schéma Domova pro seniory	13
Organizační schéma Domova se zvláštním režimem	14

Domov Čujkovova, Ostrava-Zábřeh, příspěvková organizace, se sídlem Čujkovova 25, 700 30 Ostrava-Zábřeh poskytuje dva druhy sociálních služeb:

- a) **Domov pro seniory** - dle § 49 zákona č. 108/2006 Sb., o sociálních službách, kapacita 245 míst.
Domov pro seniory poskytuje pobytové služby osobám, které mají sníženou soběstačnost zejména z důvodu věku a jejichž situace vyžaduje pravidelnou pomoc jiné fyzické osoby.
- b) **Domov se zvláštním režimem** – dle § 50 zákona č. 108/2006 Sb., o sociálních službách, kapacita 56 míst.
Domov se zvláštním režimem poskytuje pobytové služby osobám se stařeckou, Alzheimerovou demencí a ostatními typy demencí, které mají sníženou soběstačnost z důvodu těchto onemocnění a jejichž situace vyžaduje pravidelnou pomoc jiné fyzické osoby.

Počet a struktura zaměstnanců k 1.1.2013:

pracovní pozice	§ 49 - DPS	§ 50 - DZR	celkem
vedoucí úseku sociální péče	0,8	0,2	1
sociální pracovníce	6,4	1,6	8
pracovník v sociálních službách tř. 4	21	13	32
pracovník v sociálních službách tř. 5	35	11	46
pracovník v sociálních službách tř. 6 - VČA	10,4	2,6	13
vedoucí útvaru sociálně zdravotní péče	0,8	0,2	1
vedoucí úseku obsl. a odborné doplňkové péče	8	2	10
všeobecná sestra u lůžka	18	4	22
všeobecná sestra na ambulanci	0,8	0,2	1
fyzioterapeut	3,2	0,8	4
sanitář na rehabilitaci	0,8	0,2	1
ředitelka	0,8	0,2	1
provozní	0,8	0,2	1
mzdová účetní a personalistka	0,8	0,2	1
pokladní	0,8	0,2	1
vedoucí stravovacího úseku – nutriční terapeut	0,8	0,2	1
zásobovač	2,4	0,6	3
kuchař tř. 5	4	1	5
kuchař tř. 4	0,8	0,2	1
pracovník stravovacího provozu tř. 3	3,2	0,8	4
pracovník stravovacího provozu tř. 2	0,8	0,2	1
dělník prádelny	7,2	1,8	9
uklizečka	24	4	28
domovník	0,8	0,2	1
vrátný – spojovatel	2,4	0,6	3
švadlena	0,8	0,2	1
údržbář	1,6	0,4	2
Celkem			202

- Organizační schéma Domova pro seniory a Domova se zvláštním režimem je přílohou tohoto plánu.
- Sazebník úhrad za poskytované základní služby je přílohou tohoto plánu.
- Fakultativní služby jsou uvedeny v Sazebníku úhrad, který je přílohou tohoto plánu.

A) Zabezpečení provozu (údaje z materiálu SMO – rozpočet na rok 2013)

1. Zdroje financování Domova pro seniory

plánované náklady vč. odpisů	67 063 tis. Kč
plánované výnosy	41 662 tis. Kč
schválený neinv. příspěvek zřizovatele SMO	17 301 tis. Kč
z toho na odpisy	577 tis. Kč
očekávaná státní dotace z MPSV(=přiznaná)	8 100 tis. Kč

Zdroje financování Domova se zvláštním režimem

plánované náklady vč. odpisů	16 768 tis. Kč
plánované výnosy	11 166 tis. Kč
schválený neinv. příspěvek zřizovatele SMO	3 502 tis. Kč
z toho na odpisy	145 tis. Kč
očekávaná státní dotace z MPSV (=přiznaná)	2 100 tis. Kč

Další zdroje:

Prostředky z navýšených úhrad za stravu a pobyt v obou službách k 1.3.2013 v předpokládané celkové výši cca 400 tis. Kč budou použity k pokrytí nárůstu nákladů souvisejících s navýšením DPH.

2. Provozní akce:

- a) Realizovat rekonstrukci nákladního výtahu ve stravovacím provozu. Náklady ve výši cca 400 tis. Kč bez DPH budou hrazeny z investičního fondu organizace.

Termín: do 31.12.2013

- b) Realizovat rekonstrukci zahrad u obou objektů domova. Náklady ve výši cca 1 100 tis. Kč budou uhrazeny z investiční dotace zřizovatele ve výši 800 tis. Kč a z provozních prostředků organizace.

Termín: do 30.10.2013

- c) Realizovat rekonstrukci 74 sociálních zařízení a 5 koupelen v objektu B. Náklady budou hrazeny investorem – SMO.

Termín: do 31.5.2013

- d) Realizovat vymalování všech pokojů uživatelů a společných prostor v objektu B. Náklady budou hrazeny investorem – SMO.

Termín: do 31.6.2013

- e) Zajistit výměnu dveří do místností ve 4. – 6. NP ve službě Domova pro seniory v objektu A (1. etapa alespoň 30 dveří). Náklady ve výši cca 210 tis. Kč budou dle finančních možností hrazeny z provozních prostředků organizace nebo z externích zdrojů v závislosti na vyhlášení dotačních titulů a úspěšnosti jejich nárokování, případně z investičního fondu organizace. Úkol z roku 2012.

Termín: do 31.12.2013

- f) Zajistit výměnu podlahové krytiny v pokojích uživatelů a společných prostorech v objektu B. Náklady budou hrazeny z investičního fondu organizace.

Termín: do 31.12.2013

3. Úsporná opatření

- a) Nadále realizovat nákupy prostřednictvím Nákupního portálu města Ostravy a docílit tak dalších, zatím nevyčíslitelných úspor provozních prostředků.

Termín: do 31.12.2013

4. Využívání dotačních titulů u externích zdrojů

- a) Zajistit finanční prostředky z externích zdrojů na financování akcí pro uživatele (sponzoři, nadační fond apod.) ve výši alespoň 50 tis. Kč.

Termín: do 31.12.2013

- b) Z nadačního fondu „Pro klidné stáří“ získat finanční prostředky úhradu canisterapie pro uživatele ve výši cca 6 tis. Kč.

Termín: do 31.12.2013

- c) Zajistit finanční prostředky z externích zdrojů na financování např. vzdělávání zaměstnanců, supervizí, konzultací apod. ve výši alespoň 80 tis. Kč.

Termín: do 31.12.2013

5. Vedlejší hospodářská činnost

- a) Pronájem nebytových prostor v domově získat do výnosů organizace částku ve výši alespoň 50 tis. Kč.

Termín: do 31.12.2012

B. Naplňování hlavních cílů organizace

1. Kvalitativní a kvantitativní zlepšení

- a) Vymalováním všech prostor v objektu B dosáhnout zvýšení estetické úrovně obytných i společných prostor pro uživatele obou služeb. Náklady budou hrazeny z prostředků zřizovatele – odboru investic.

Termín: do 30.6.2013

- b) Za účelem zajištění snadnější orientace uživatelů a zvýšení estetické úrovně společných prostor na všech úsecích obou služeb v objektu B dokončit vizuální úpravu vzhledu chodeb, spočívající v nové barevné výmalbě, nově pojaté koncepci výzdoby stěn a rozlišení jednotlivých podlaží. Náklady budou hrazeny z provozních prostředků domova a v případě malování z prostředků zřizovatele.

Termín: do 31.12.2013

- c) S cílem neustále zlepšovat informovanost uživatelů a vzájemnou komunikaci s uživateli, nadále pořádat 2x ročně společné setkání s uživateli a vedoucími zaměstnanci domova.

Termín: do 31.12.2013

- d) V rámci modernizace zvedací techniky zakoupit dle finančních možností další nová zvedací zařízení pro manipulaci s nepohyblivými uživateli. Náklady budou hrazeny z externích zdrojů v závislosti na vyhlášení dotačních titulů a úspěšnosti jejich nárokování, případně z investičního fondu organizace.

Termín: do 31.12.2013

- e) Výměnou stávajících, alespoň 150 kusů nočních stolků zajistit zvýšení komfortu bydlení uživatelů. Náklady ve výši cca 600 tis. Kč budou hrazeny částečně z investičního fondu (deponace daru nadačního fondu „Pro klidné stáří“) a částečně z provozních prostředků organizace.

Termín: do 31.12.2013

- f) V rámci zkvalitňování technologického procesu při přípravě stravy zajistit obměnu stávajícího technologického vybavení ve stravovacím provozu zakoupením 2 ks nových kombinovaných sporáků a 1 ks konvektomatu. Náklady ve výši cca 600 tis. Kč budou hrazeny z investičního fondu.

Termín: do 31.12.2013

- g) Za účelem zlepšení komfortu pro uživatele při provádění kadeřnických úkonů zajistit úpravu mycího centra v místnosti kadeřnictví. Náklady budou hrazeny z provozních prostředků.

Termín: do 30.6.2013

- h) Zajistit profesionální ozvučení společenského sálu a instalaci promítací techniky. Náklady budou hrazeny z provozních prostředků, případně z externích zdrojů v závislosti na vyhlášení dotačních titulů a úspěšnosti jejich nárokování.

Termín: do 30.6.2013

- i) V rámci zkvalitňování poskytovaných služeb na obou úsecích, zařadit v průběhu roku do stravovacího programu „Týden zdravé výživy“ a „Týden zahraniční kuchyně“. Jednotlivé pokrmy a potraviny propagovat prostřednictvím nástěnek, domácího rozhlasu, programu v klubech seniorů apod.

Termín: do 31.12.2013

2. Transformace, humanizace služeb, změny organizace práce

- a) Za účelem efektivního plánování jednotlivých pracovních úkolů a optimalizace využití pracovního času zaměstnanců na úseku volnočasových aktivit, instalovat dvě plánovací tabule s rozdělením na jednotlivé časové úseky, ve kterých budou zaznamenány plánované denní činnosti.

Termín: do 31.1.2013

- b) Ve spolupráci s organizací ADRA, případně dalšími organizacemi zajišťujícími dobrovolnické služby se pokusit navýšit počet dobrovolníků alespoň na 10 osob.

Termín: do 31.12.2013

- c) Nadále vytvářet podmínky pro naplňování cílů humanizace a individualizace v Domově se zvláštním režimem, a to zejména zvýšením estetické úrovně obytných i společných prostor pro uživatele.

Termín: do 31.12.2013

- d) Za účelem zlepšení informovanosti a orientace uživatelů obou služeb, instalovat na všechny úseky ukazatele počasí.

Termín: do 31.3.2013

- d) Zorganizovat 2x v roce Den otevřených dveří v obou službách, spojený s vhodným programem pro zájemce o sociální službu.

Termín: do 30.6.2013 a do 31.12.2013

- e) Za účelem rozšíření možností aktivizace imobilních uživatelů pořídit vhodné podložky pro psaní, čtení, prohlížení knih a časopisů na lůžku a pořídit vhodné psací potřeby nebo pomůcky pro uživatele se zhoršenou jemnou motorikou.

Termín: do 30.3.2013

- f) V rámci Dne seniorů 2013 uspořádat pro uživatele obou služeb společenskou nebo sportovní akci ve spolupráci s rodinnými příslušníky, dobrovolníky a sponzory, která bude tematicky zaměřená k tomuto dni. Náklady budou hrazeny z externích zdrojů.

Termín: do 30.10.2013

3. Nové aktivity

- a) Vypracováním nového harmonogramu práce zaměstnanců volnočasových aktivit zajistit provoz nové aktivity, tzv. „klubového pokoje“.

Termín: do 31.2.2013

- b) V rámci zkvalitnění a humanizace poskytované služby uskutečnit návštěvy zaměstnanců u hospitalizovaných uživatelů, kteří již nemají žádné rodinné příslušníky ani další blízké osoby. Náklady na drobné pozornosti u příležitosti návštěvy budou hrazeny z externích zdrojů.

Termín: od 1.2.2013

- c) V rámci posilování mezigenerační solidarity zorganizovat návštěvu uživatelů Domova Čujkovova v dětském domově v Ostravě-Hrabové s předáním funkčních výrobků ze zájmových dílen (ponožky, šály apod.).

Termín: do 31.12.2013

- d) V rámci posilování mezigenerační solidarity umožnit dětem z dětského domova v Ostravě-Hrabové návštěvu v Domově Čujkovova s možností zúčastnit se volnočasových aktivit společně s uživateli domova.

Termín: do 31.12.2013

- e) V rámci posilování mezigenerační solidarity uspořádat v zahradě domova oslavu Dne dětí pro děti z dětského domova v Ostravě-Hrabové za spoluúčasti uživatelů Domova Čujkovova a jejich rodinných příslušníků (vnuků) s programem pro děti i dospělé. Náklady budou hrazeny z externích zdrojů.

Termín: do 30.6.2013

- f) V případě zájmu nabídnout soběstačným uživatelům a v letošním roce poprvé i uživatelům používajícím invalidní vozík, možnost účasti na víkendovém pobytu v horském hotelu v Beskydech, za úhradu z vlastních prostředků uživatelů a z nadačního fondu „Pro klidné stáří“.

Termín: do 31.6.2013

- g) V zahradě u jednoho z objektů zasadit tzv. vzpomínkový strom, u kterého mohou uživatelé zavzpomínat na své bývalé spolubydlíci, kamarády či přátele.

Termín: do 30.10.2013

- h) Pro podporu zachování dostatečné pohybové aktivity a udržování kondice uživatelů cíleně zařadit mezi stávající pohybové aktivity kondiční chůzi na elektrickém trenažéru. Pro zvýšení atraktivity této aktivity mezi uživateli použít formu soutěže s pravidelným vyhodnocováním.

Termín: do 28.2.2013

- i) Zajistit předplatné na představení v ostravských divadlech a vstupenky nabídnout zejména uživatelům, kteří ve svých individuálních plánech projevili přání navštívit divadelní představení. Náklady budou hrazeny zčásti z vlastních prostředků uživatelů, zčásti z externích zdrojů.

Termín: do 30.6.2013

4. Hodnocení kvality ve službě Domov pro seniory a Domov se zvláštním režimem

- a) Vyhodnocení nově nastaveného systému hodnocení pracovního výkonu zaměstnanců a dopracování do finální podoby.

Termín: do 31.3.2013

- b) Pokračovat v dalším přepracování a aktualizaci metodických pokynů k jednotlivým standardům v obou poskytovaných službách.

Termín: do 31.12.2013

- c) V rámci podpory procesu zavádění standardů kvality sociálních služeb do praxe nadále zajišťovat podpůrné konzultace s externím konzultantem Mgr. Martinem Haiclem.

Termín: do 31.12.2013

- d) V rámci podpory procesu zavádění standardů kvality sociálních služeb do praxe, nadále zajišťovat skupinové, případové, příp. další druhy supervizí s externí supervizorkou Mgr. Veronikou Haiclovou.

Termín: do 31.12.2013

5. Spolupráce s ostatními subjekty

- a) Zabezpečovat odborné praxe studentů Ostravské univerzity, Vyšší odborné školy sociální, Střední zdravotnické školy a Vyšší odborné školy zdravotnické a praxe účastníků rekvalifikačních kurzů se záměrem výběru případných nových zaměstnanců.

Termín: do 31.12.2013

- b) Pokračovat ve spolupráci s hudebním a zvukovým oddělením Knihovny města Ostravy a dalšími organizacemi poskytujícími služby zrakově znevýhodněným uživatelům (např. Tyfloservis) a tím zpřístupnit této skupině uživatelů kontakt s uměním, literaturou apod.

Termín: do 31.12.2013

- c) Pokračovat ve spolupráci s organizací Podané ruce, případně dalšími organizacemi se stejným zaměřením, při zajišťování canisterapie pro uživatele obou služeb.

Termín: do 31.12.2013

- d) Zorganizovat společnou akci s kulturním či sportovním programem s uživateli jiného sociálního zařízení pro seniory za účelem vzájemného poznání, poznání nového prostředí apod.

Termín: do 31.12.2013

- e) Za účelem vzájemného poznání ostatních seniorů, poznání nového prostředí apod. zorganizovat vystoupení pěveckého souboru „Návraty“ v jiném zařízení sociální péče.

Termín: do 31.12.2013

C) Lidské zdroje

1. Vzdělávání zaměstnanců

- a) Pro 12 zaměstnanců domova zajistit možnost konverzačních setkávání v procvičování znakové řeči přímo v zařízení.

Termín: do 31.12.2013

- b) V případě potřeby při obměně zdravotnických zaměstnanců na úseku Domova se zvláštním režimem zajistit odbornou stáž v Psychiatrické léčebně v Opavě.

Termín: do 31.12.2013

- c) Za účelem získání nových odborných zkušeností a prohloubení dosavadních znalostí, zabezpečit pro všechny pracovníky v sociálních službách v přímé péči a na volnočasových aktivitách 8 hodinovou odbornou stáž v Domově Iris a v Domově Korýtko.

Termín: do 31.11.2013

- d) Pro zaměstnance Domova pro seniory i Domova se zvláštním režimem zorganizovat alespoň 10 odborných seminářů připravených vlastními zaměstnanci na témata z oblasti sociální práce, ošetrovatelství apod.

Termín: do 31.12.2013

- e) Aktivní účastí pracovníků v sociálních službách na volnočasových aktivitách nadále zapojovat tuto skupinu zaměstnanců do tvorby vlastních seminářů pro ostatní zaměstnance (semináře o užívaných způsobech práce s uživateli – muzikoterapie, arteterapie, reminiscenční terapie apod.).

Termín: do 31.12.2013

- f) Za účelem dalšího získání nových zkušeností a prohloubení dosavadních znalostí zorganizovat pro zaměstnance obou služeb odbornou exkurzi do jiného pobytového zařízení sociálních služeb.

Termín: do 30.11.2013

- g) Pro zaměstnance Domova pro seniory i Domova se zvláštním režimem zorganizovat alespoň 5 odborných seminářů s externími lektory přímo v zařízení.

Termín: do 31.12.2013

- f) Zabezpečit účast alespoň 80 zaměstnanců všech úseků organizace na vzdělávacích akcích na základě aktuální nabídky vzdělávacích institucí, zejména v oblasti zavádění standardů sociálních služeb do praxe a v návaznosti na nové zákony a vyhlášky, týkajících se předmětu činnosti organizace.

Termín: do 31.12.2013

- g) V rámci podpory sebevzdělávání zaměstnanců doplnit v průběhu roku odbornou knihovnu v zařízení alespoň o 15 nových titulů, týkajících se předmětu činnosti organizace.

Termín: do 31.12.2013

D) Zabezpečení vnitřního kontrolního systému

- a) Zabezpečovat účinný vnitřní kontrolní systém, který je v organizaci ošetřen platným pokynem ředitelky a upravuje kontrolní činnost na úseku sociální péče, úsecích obslužné a odborné doplňkové péče, na úseku provozním a ekonomickém.

Termín: průběžně, dle termínů kontrol

- b) Průběžně aktualizovat platný pokyn ředitelky k vnitřnímu kontrolnímu systému v organizaci v návaznosti na nové právní předpisy.

Termín: do 31.12.2013

E) Rozvojové cíle organizace na období 2014 – 2015

- a) Každoročně využívat externích finančních zdrojů pro získání finančních prostředků na vzdělávání zaměstnanců, vybavení interiérů Domova pro seniory i Domova se zvláštním režimem.

Termín: do 31.12.2015

- b) Systematicky vytvářet podmínky pro uplatňování sociálního modelu práce v obou službách a to zejména:

1. zvyšováním a posilováním kompetencí a vzděláváním pracovníků v sociálních službách v přímé péči a pracovníků na úseku sociální péče tj. sociálních pracovníků a pracovníků v sociálních službách na volnočasových aktivitách (semináře, konzultace a kontakt s obdobným druhem služby, podpůrné konzultace s odborníky apod.),
2. vzděláváním zaměstnanců v přímé péči a na úseku sociální péče v alternativních formách komunikace,
3. dalším zkvalitňováním systému individuálního plánování služby s jednotlivými uživateli.

Termín: do 31.12.2015

- c) V závislosti na finančních prostředcích SMO jako investora akce, rekonstruovat zastaralou a nevyhovující vzduchotechniku ve stravovacím a prádelenském provozu domova. (Zajišťuje investiční odbor MMO).

Termín: bude určen investičním odborem

- d) Zajišťovat průběžnou obměnu vybavení interiérů v obou službách - dle finančních možností z provozních prostředků organizace, popř. nárokováním účelového neinvestičního příspěvku od zřizovatele nebo z jiných externích zdrojů dle vyhlášených dotačních témat.

Termín: do 31.12.2015

V Ostravě-Zábřehu 24.1.2013

Ing. Bc. Magda Mertová
ředitelka organizace

Sazebník úhrad fakultativních služeb poskytovaných v Domově Čujkovova, Ostrava-Zábřeh, příspěvkové organizaci (čl. VI Smlouvy o poskytnutí služby sociální péče) platný od 1.3.2013

Poř. číslo	Druh služby	Cena v Kč
1.	Soukromé telefonáty	podle provolaných minut
2.	Vyřizování osobních záležitostí, pochůzek nebo doprovod při vyřizování	65,- Kč za hodinu
3.	Nákupy v prodejních mimo objekt domova nebo doprovod při nákupech	65,- Kč za hodinu
4.	Provedení úhrady regulačního poplatku na poště	20,- Kč
5.	Provedení mimořádného úklidu prostor, znečištěných uživatelem pod vlivem návykových látek	100,- Kč za hodinu
6.	Zajištění revize vlastních elektrických přístrojů uživatele	Služba je zajištěna externí firmou – cena dle ceníku firmy 50,- Kč za 1 přístroj
7.	Kadeřnické, holičské, pedikérské, manikérské služby	Služba je zajištěna externími firmami – ceny služeb dle ceníků firem
8.	Užívání chladničky poskytovatele společné pro všechny uživatele na patře k uložení vlastních potravin	Bezplatně
9.	Zajištění možnosti nákupů v prodejně občerstvení v objektu domova	Bezplatně

Úhrady uvedené u položek č. 2, 3, 4 se netýkají příjemců příspěvku na péči s přiznaným III. a IV. stupněm závislosti (u stupně závislosti I. a II. se úhrady fakultativních služeb posuzují individuálně, v závislosti na schopnosti jednotlivce zvládat tyto úkony).

Ing. Bc. Magda Mertová
ředitelka organizace

V Ostravě-Zábřehu 29.1.2013

Sazebník úhrad ubytování a stravy v Domově Čujkovova, Ostrava-Zábřeh, příspěvkové organizaci, dle vyhl. č. 505/2006 Sb., v platném znění, kterou se provádějí některá ustanovení zákona o sociální péči, platný od 1. 3. 2013

typ pokoje	ubytování/den § 15/1a) vyhl.	strava normální § 15/1b) vyhl.			denní úhrada celkem	měsíční úhrada celkem		
		náklady na potraviny	provozní režie	strava celkem/den		30 dnů v měsíci	31 dnů v měsíci	29 dnů v měsíci
jednolůžkový	148,-	68,-	54,-	122,-	270,-	8 100,-	8 370,-	7 830,-
dvoulůžkový	133,-	68,-	54,-	122,-	255,-	7 650,-	7 905,-	7 395,-

typ pokoje	ubytování/den § 15/1a) vyhl.	strava šetřící § 15/1b) vyhl.			denní úhrada celkem	měsíční úhrada celkem		
		náklady na potraviny	provozní režie	strava celkem/den		30 dnů v měsíci	31 dnů v měsíci	29 dnů v měsíci
jednolůžkový	148,-	68,-	54,-	122,-	270,-	8 100,-	8 370,-	7 830,-
dvoulůžkový	133,-	68,-	54,-	122,-	255,-	7 650,-	7 905,-	7 395,-

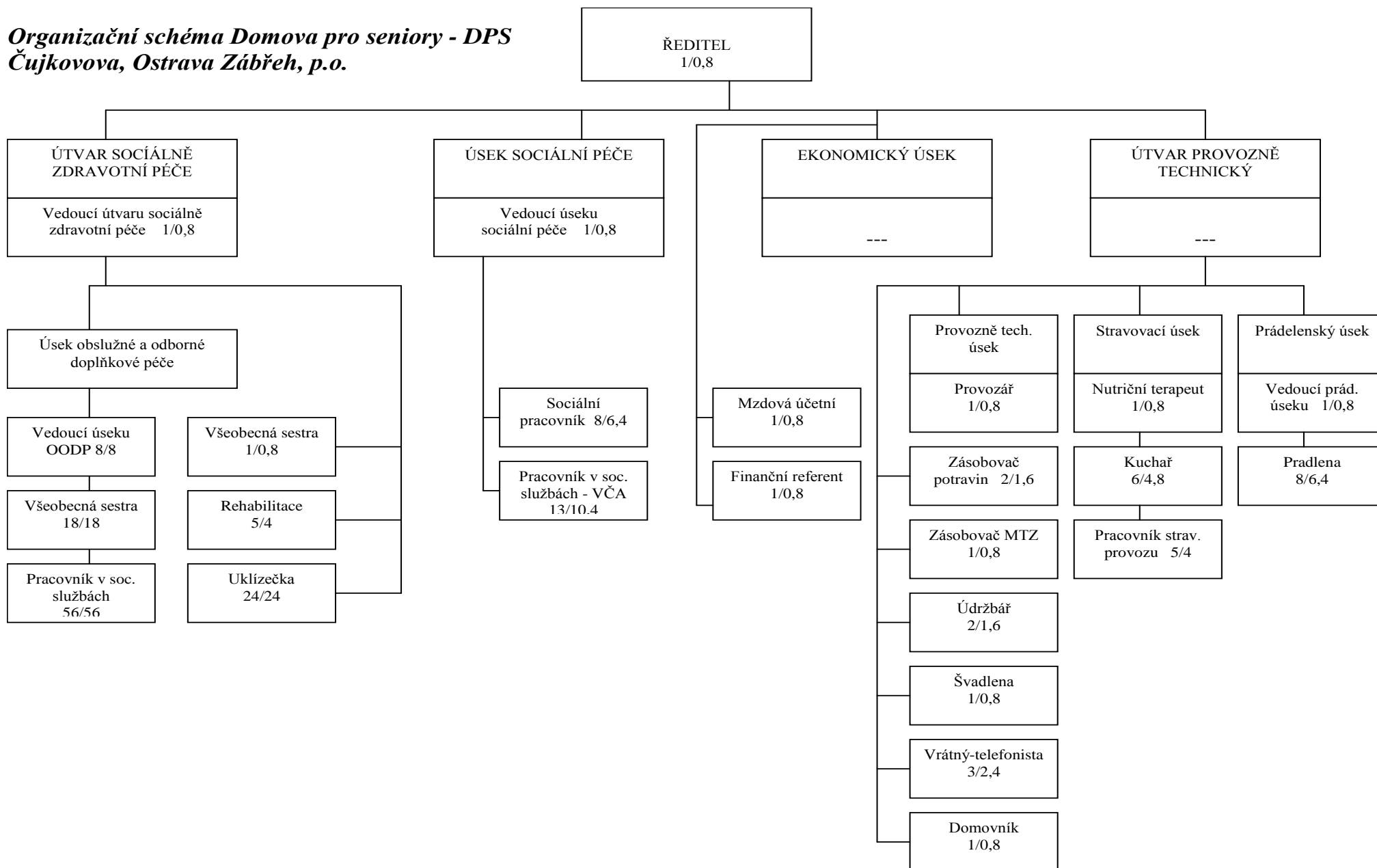
typ pokoje	ubytování/den § 15/1a) vyhl.	strava diabetická § 15/1b) vyhl.			denní úhrada celkem	měsíční úhrada celkem		
		náklady na potraviny	provozní režie	strava celkem/den		30 dnů v měsíci	31 dnů v měsíci	29 dnů v měsíci
jednolůžkový	148,-	76,-	54,-	130,-	278,-	8 340,-	8 618,-	8 062,-
dvoulůžkový	133,-	76,-	54,-	130,-	263,-	7 890,-	8 153,-	7 627,-

typ pokoje	ubytování/den § 15/1a) vyhl.	strava sonda § 15/1b) vyhl.			denní úhrada celkem	měsíční úhrada celkem		
		náklady na potraviny	provozní režie	strava celkem/den		30 dnů v měsíci	31 dnů v měsíci	29 dnů v měsíci
jednolůžkový	148,-	80,-	54,-	134,-	282,-	8 460,-	8 742,-	8 178,-
dvoulůžkový	133,-	80,-	54,-	134,-	267,-	8 010,-	8 277,-	7 743,-

V Ostravě-Zábřehu 29.1.2013

Zpracovala: Ing. Bc. Magda Mertová, ředitelka organizace

**Organizační schéma Domova pro seniory - DPS
Čujkovova, Ostrava Zábřeh, p.o.**



**Organizační schéma Domova pro seniory - DZR
Čujkovova, Ostrava Zábřeh, p.o.**

