



**Domov Čujkovova,  
Ostrava-Zábřeh, příspěvková organizace**

## **PLÁN ČINNOSTI**

**Domova Čujkovova, Ostrava-Zábřeh, příspěvkové organizace,  
Čujkovova 25, Ostrava-Zábřeh**

**na rok 2015**

**OSTRAVA!!!**

## Obsah:

	strana
Popis služby, počet a struktura zaměstnanců, vymezení základních a fakultativních činností	3
A) Zabezpečení provozu	
1. Zdroje financování služby DPS a DZR	4
2. Provozních akce	4
3. Úsporná opatření	4
4. Využívání dotačních titulů z externích zdrojů	5
5. Vedlejší hospodářská činnost	5
B) Naplňování hlavních cílů organizace	
1. Kvalitativní a kvantitativní zlepšení	5
3. Nové aktivity	6
C) Lidské zdroje	6
D) Zabezpečení vnitřního kontrolního systému	6
E) Rozvojové cíle organizace na období 2016 - 2017	7
Přílohy:	
Sazebník úhrad fakultativních služeb	8
Organizační schéma Domova pro seniory	9
Organizační schéma Domova se zvláštním režimem	10
Sazebník úhrad za ubytování a stravu	11

**Domov Čujkovova, Ostrava-Zábřeh, příspěvková organizace, se sídlem Čujkovova 25, 700 30 Ostrava-Zábřeh** poskytuje dva druhy sociálních služeb:

- a) **Domov pro seniory** - dle § 49 zákona č. 108/2006 Sb., o sociálních službách, kapacita 245 míst.  
Domov pro seniory poskytuje pobytové služby osobám, které mají sníženou soběstačnost zejména z důvodu věku a jejichž situace vyžaduje pravidelnou pomoc jiné fyzické osoby.
- b) **Domov se zvláštním režimem** – dle § 50 zákona č. 108/2006 Sb., o sociálních službách, kapacita 56 míst.  
Domov se zvláštním režimem poskytuje pobytové služby osobám se stařeckou, Alzheimerovou demencí a ostatními typy demencí, které mají sníženou soběstačnost z důvodu těchto onemocnění a jejichž situace vyžaduje pravidelnou pomoc jiné fyzické osoby.

**Počet a struktura zaměstnanců k 1.1.2015:**

pracovní pozice	§ 49 - DPS	§ 50 - DZR	celkem
vedoucí úseku sociální péče	0,8	0,2	<b>1</b>
sociální pracovníce	6,4	1,6	<b>8</b>
pracovník v sociálních službách tř. 4	20	11	<b>31</b>
pracovník v sociálních službách tř. 5	36	11	<b>47</b>
pracovník v sociálních službách tř. 6 - VČA	12	3	<b>15</b>
vedoucí útvaru sociálně zdravotní péče	0,8	0,2	<b>1</b>
vedoucí úseku obsl. a odborné doplňkové péče	8	2	<b>10</b>
všeobecná sestra u lůžka	16	3	<b>19</b>
zdravotnický asistent	2	1	<b>3</b>
všeobecná sestra na ambulanci	0,8	0,2	<b>1</b>
fyzioterapeut	1,6	0,4	<b>2</b>
všeobecná sestra na rehabilitaci	1,6	0,4	<b>2</b>
sanitář na rehabilitaci	0,8	0,2	<b>1</b>
ředitelka	0,8	0,2	<b>1</b>
provozní	0,8	0,2	<b>1</b>
mzdová účetní a personalistka	0,8	0,2	<b>1</b>
pokladní	0,8	0,2	<b>1</b>
vedoucí stravovacího úseku – nutriční terapeut	0,8	0,2	<b>1</b>
zásobovač	2,4	0,6	<b>3</b>
kuchař tř. 5	4	1	<b>5</b>
kuchař tř. 4	0,8	0,2	<b>1</b>
pracovník stravovacího provozu tř. 3	3,2	0,8	<b>4</b>
pracovník stravovacího provozu tř. 2	0,8	0,2	<b>1</b>
dělník prádelny	7,2	1,8	<b>9</b>
uklízečka	22	4	<b>26</b>
domovník	0,8	0,2	<b>1</b>
vrátný – spojovatel	2,4	0,6	<b>3</b>
švadlena	0,8	0,2	<b>1</b>
údržbář	1,6	0,4	<b>2</b>
<b>Celkem</b>	<b>157,2</b>	<b>44,8</b>	<b>202</b>

- Organizační schéma Domova pro seniory a Domova se zvláštním režimem je přílohou tohoto plánu.
- Sazebník úhrad za poskytované základní služby je přílohou tohoto plánu.
- Fakultativní služby jsou uvedeny v Sazebníku úhrad, který je přílohou tohoto plánu.

## A) Zabezpečení provozu (údaje z materiálu SMO – rozpočet na rok 2015)

### 1. Zdroje financování Domova pro seniory

plánované náklady vč. odpisů	65 372 tis. Kč
plánované výnosy	47 790 tis. Kč
schválený neinv. příspěvek zřizovatele SMO	13 773 tis. Kč
z toho: na provoz	13 210 tis. Kč
na odpisy	563 tis. Kč

*očekávaná státní dotace z MPSV (přiznaná v roce 2014)* 7 809 tis. Kč

### Zdroje financování Domova se zvláštním režimem

plánované náklady vč. odpisů	18 746 tis. Kč
plánované výnosy	13 348 tis. Kč
schválený neinv. příspěvek zřizovatele SMO	3 261 tis. Kč
z toho: na provoz	3 030 tis. Kč
na odpisy	141 tis. Kč

*očekávaná státní dotace z MPSV (přiznaná v roce 2014)* 2 227 tis. Kč

### 2. Provozní akce:

- a) Realizovat rekonstrukci zahrad u obou objektů Domova Čujkovova. Náklady ve výši cca 1 100 tis. Kč budou uhrazeny z investiční dotace zřizovatele ve výši 800 tis. Kč a z provozních prostředků organizace.

Termín: do 30.6.2015

- b) Provést dílčí opravu zahradních altánů u obou objektů Domova Čujkovova. Náklady ve výši cca 50 tis. Kč budou hrazeny z provozních prostředků organizace z navýšených úhrad za ubytování a stravu uživatelů.

Termín: do 30.6.2015

- c) Zajistit výměnu větrání v kuřárně v budově B za účinnější systém. Náklady budou hrazeny z provozních prostředků z navýšených úhrad za ubytování a stravu uživatelů.

Termín: do 30.6.2015

### 3. Úsporná opatření

- a) Nadále realizovat nákupy prostřednictvím Nákupního portálu města Ostravy.

Termín: do 31.12.2015

- b) Zakoupením nové elektrické vypalovací pece pro keramickou dílnu a úhradou nákladů z nadačního fondu „Pro klidné stáří“ ušetřit domovu cca 80 tis. Kč.

Termín: do 30.9.2015

- c) Realizovat výměnu svítidel v pokojích uživatelů v budově B. Instalací LED žárovek do stropních svítidel ušetřit část nákladů na elektrickou energii.

Termín: do 30.3.2015

#### **4. Využívání dotačních titulů u externích zdrojů**

- a) Zajistit finanční prostředky z externích zdrojů na financování akcí pro uživatele (sponzoři, nadační fond apod.) ve výši alespoň 50 tis. Kč.

Termín: do 31.12.2015

- b) Z nadačního fondu „Pro klidné stáří“ získat finanční prostředky na úhradu canisterapie pro uživatele ve výši cca 6 tis. Kč.

Termín: do 31.12.2015

- c) Z nadačního fondu „Pro klidné stáří“ zajistit finanční prostředky na úhradu rekreačního pobytu uživatelů v Beskydech ve výši cca 30 tis. Kč.

Termín: do 30.6.2015

#### **5. Vedlejší hospodářská činnost**

- a) Pronájem nebytových prostor v domově získat do výnosů organizace částku ve výši alespoň 50 tis. Kč.

Termín: do 31.12.2015

### **B. Naplňování hlavních cílů organizace**

#### **1. Kvalitativní a kvantitativní zlepšení**

- a) Zorganizovat alespoň 2x ročně pracovní intervizní setkání zaměstnanců přímé péče, úseku sociální péče a provozních úseků za účasti vedení domova, za účelem kvalitativního posunu poskytované služby, zlepšení organizace a racionalizace práce.

Termín: do 31.12.2015

- b) Pro zlepšení informovanosti uživatelů obou služeb a ostatních osob instalovat na jednotlivých úsecích tabla s fotografiemi zaměstnanců úseku s vyznačením pracovní pozice.

Termín: 31.5.2015

- c) Rozšířit základní sociální poradenství o setkání pořádaná 2x do roka pro zájemce z řad veřejnosti, kteří doma pečují o své blízké s hendikepem, demencí apod., za účasti zdravotnických, sociálních, případně dalších kompetentních zaměstnanců. Účelem setkání bude předávání informací, výměna zkušeností, předání potřebných kontaktů. Propagaci těchto setkání zajistit prostřednictvím webových stránek, vývěsek na nástěnkách, v místním tisku.

Termín: do 31.12.2015

- d) Zpracovat Etický kodex zaměstnanců Domova Čujkovova, závazný pro každého zaměstnance, který bude součástí vnitřních norem.

Termín: 30.5.2015

- e) Vypracovat nutriční standard, který bude zahrnovat formu a metody nutričního skreeningu uživatelů obou služeb. Nutriční standard doplní stávající ošetrovatelské standardy, stanoví míru provázanosti spolupráce mezi všeobecnými sestrami, nutriční terapeutkou a nutriční poradnou, případně i příbuznými uživatelů, ve snaze proaktivně ovlivnit nutriční stav uživatelů a jeho případné odchylky od stavu žádoucího.

Termín: do 30.6.2015

## 2. Nové aktivity

- a) Rozšířit spolupráci s komunitním centrem Charity Ostrava v Ostravě-Zábřehu a Klubem seniorů Ostrava-Jih, s cílem zprostředkování kontaktů uživatelů domova s jejich vrstevníky žijícími mimo zařízení formou společenských a sportovních aktivit.

Termín: průběžně

- b) Po získání prostředků z externích zdrojů pořídit 2 ks tabletů s možností připojení k internetu, s cílem umožnit imobilním uživatelům obou služeb kontakt s rodinnými příslušníky prostřednictvím některého z komunikačních modulů.

Termín: do 31.3.2015

- c) V rámci posílení mezigenerační solidarity realizovat vlastní projekt „Pomáháme plnit sen...“, a tím vytvořit podmínky pro vzdělávání 1 dítěte v rámci „adopce na dálku“. Snahou je zapojit do projektu jak uživatele, tak i zaměstnance domova. Donátorům pravidelně sdělovat informace o tomto dítěti prostřednictvím webových stránek, časopisu „Náš domov“, na nástěnkách.

Termín: do 31.12.2015

- d) Zrealizovat vlastní projekt „Kniha na kolečkách“, s cílem umožnit vlastní výběr literatury z domovské knihovny též imobilním uživatelům, formou pojízdné knihovny s nabídkou různých žánrů.

Termín: do 31.3.2015

- e) Zrealizovat vlastní projekt „Putovní dílna“, účelem kterého je zprostředkování široké škály dílenských aktivit imobilním uživatelům obou služeb přímo na jednotlivých úsecích.

Termín: do 28.2.2015

## C) Lidské zdroje

- a) Pokračovat v projektu „Profesním vzděláváním ke kvalitnějším službám Domova Čujkovova“, na který byly v rámci Operačního programu Lidské zdroje a zaměstnanost získány finanční prostředky ve výši 2 042 tis. Kč. Vzděláváním projde v období 10/2013 – 06/2015 celkem 786 osob. Vzdělávání je určeno pro 13 vedoucích zaměstnanců, 8 sociálních pracovníků a 93 pracovníků v sociálních službách. Školeno bude celkem 18 témat.

Termín: do 30.6.2015

- b) Při přijímání zaměstnanců do pracovního poměru se zaměřit na přijímání osob se zdravotním postižením - klientů příspěvkové organizace Čtyřlístek.

Termín: průběžně

- c) Zfinalizovat přípravnou fázi přechodu na sociální model služby se všemi souvisejícími aspekty a zavedení tohoto modelu do praxe.

Termín: do 30.9.2015

## B) Zabezpečení vnitřního kontrolního systému

- a) Zabezpečovat účinný vnitřní kontrolní systém, který je v organizaci ošetřen platnou směrnicí a upravuje kontrolní činnost na úseku sociální péče, úsecích obslužné a odborné doplňkové péče, na úseku provozním a ekonomickém. Tuto směrnici v návaznosti na nové právní předpisy průběžně aktualizovat.

Termín: průběžně, dle termínů kontrol

### **C) Rozvojové cíle organizace na období 2016 – 2017**

- a) Každoročně využívat externích finančních zdrojů pro získání finančních prostředků na vzdělávání zaměstnanců, vybavení interiérů Domova pro seniory i Domova se zvláštním režimem.

Termín: do 31.12.2017

- b) Systematicky vytvářet podmínky pro uplatňování sociálního modelu práce v obou službách a to zejména:

1. zvyšováním a posilováním kompetencí a vzděláváním pracovníků v sociálních službách v přímé péči a pracovníků na úseku sociální péče tj. sociálních pracovníků a pracovníků v sociálních službách na volnočasových aktivitách (semináře, konzultace a kontakt s obdobným druhem služby, podpůrné konzultace s odborníky apod.),
2. vzděláváním zaměstnanců v přímé péči a na úseku sociální péče v alternativních formách komunikace,
3. dalším zkvalitňováním systému individuálního plánování služby s jednotlivými uživateli.

Termín: do 31.12.2017

- c) V závislosti na finančních prostředcích SMO jako investora akce, rekonstruovat zastaralou a nevyhovující vzduchotechniku ve stravovacím a prádelenském provozu domova. (Zajišťuje investiční odbor MMO).

Termín: bude určen investičním odborem

V Ostravě-Zábřehu 31.1.2015

Ing. Bc. Magda Mertová  
ředitelka organizace

**Sazebník úhrad fakultativních služeb poskytovaných v Domově Čujkovova, Ostrava-Zábřeh, příspěvkové organizaci platný od 1. 4. 2014**

---

Poř. číslo	Druh služby	Cena v Kč
1.	Soukromé telefonáty	podle provolaných minut
2.	Vyřizování osobních záležitostí, pochůzek nebo doprovod při vyřizování osobních záležitostí	65,- Kč za hodinu
3.	Nákupy v prodejnách mimo objekt Domova Čujkovova nebo doprovod při nákupech	65,- Kč za hodinu
4.	Provedení úhrady regulačního poplatku na poště – netýká se příjemců příspěvku na péči	20,- Kč
5.	Provedení mimořádného úklidu prostor znečištěných uživatelem pod vlivem návykových látek	100,- Kč za hodinu
6.	Zajištění revize vlastních elektrických přístrojů uživatele	Služba zajištěná externí firmou – cena dle ceníku firmy
7.	Kadeřnické, holičské, pedikérské, manikérské služby	Služba zajištěná externími firmami – ceny služeb dle ceníku firem
8.	Užívání chladničky poskytovatele společné pro všechny uživatele na úseku k uložení vlastních potravin	bezplatně
9.	Zajištění možnosti nákupů v prodejně občerstvení v objektu Domova Čujkovova	bezplatně

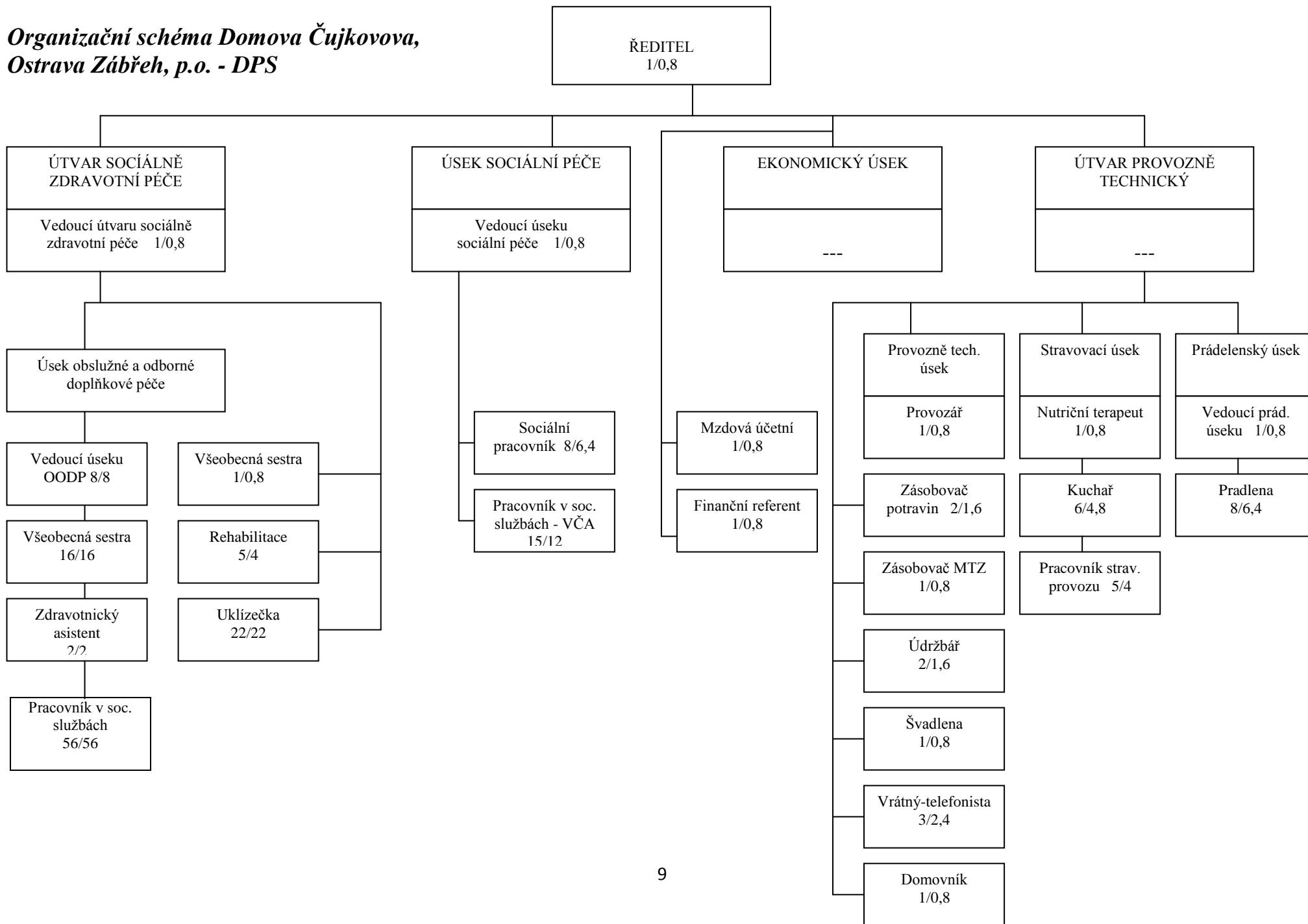
Úhrady uvedené u položek č. 2 a 3 se netýkají uživatelů, kteří mají tyto služby sjednané v dodatku ke smlouvě – Rozsah poskytovaných služeb

Ing. Bc. Magda Mertová  
ředitelka organizace

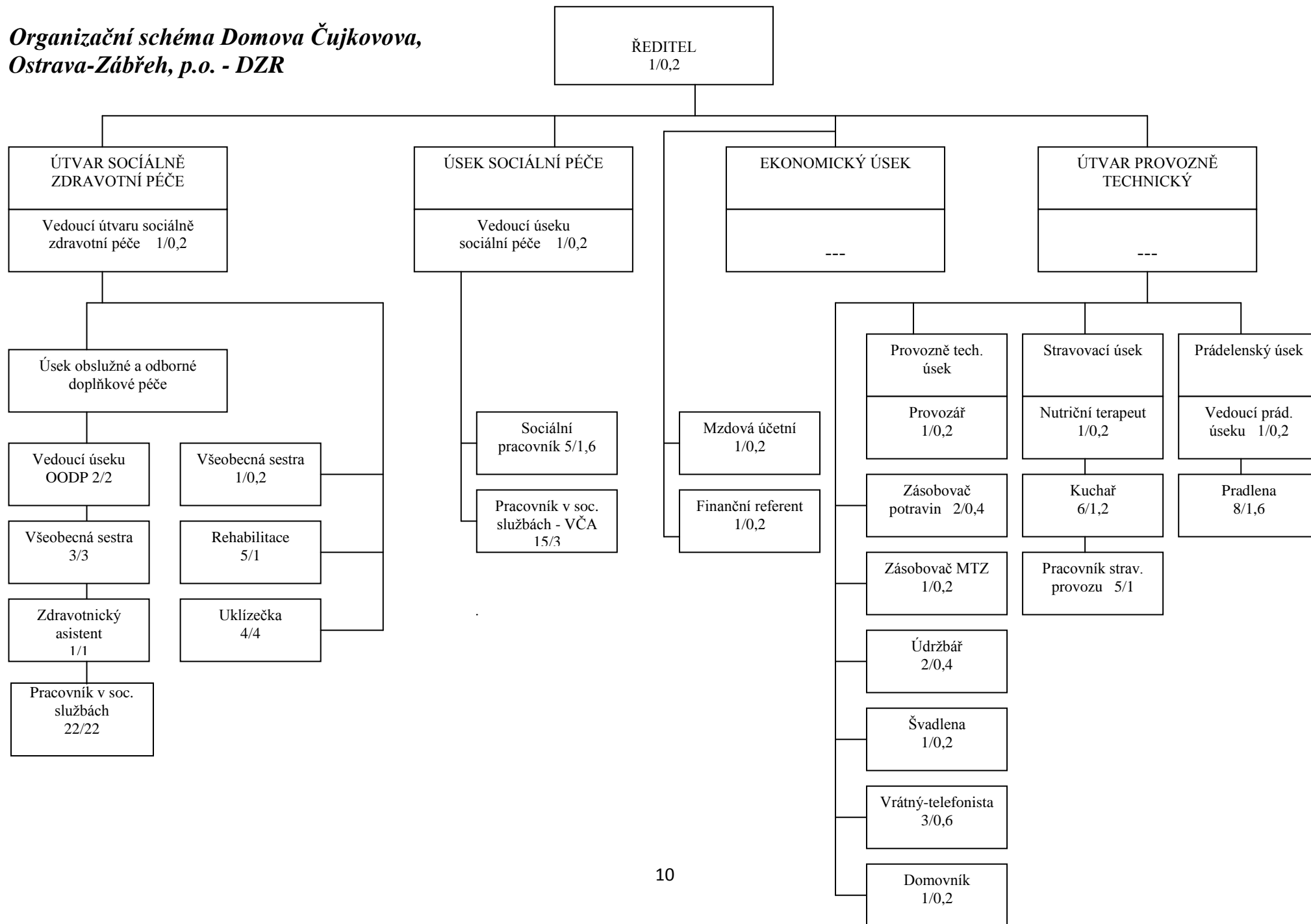
V Ostravě-Zábřehu 7.3.2014



**Organizační schéma Domova Čujkovova,  
Ostrava Zábřeh, p.o. - DPS**



**Organizační schéma Domova Čujkovova,  
Ostrava-Zábřeh, p.o. - DZR**



Sazebník úhrad ubytování a stravy v Domově Čujkovova, Ostrava-Zábřeh, příspěvkové organizaci, dle vyhl. č. 505/2006 Sb., v platném znění, kterou se provádějí některá ustanovení zákona o sociální péči, platný od 1. 2. 2015

typ pokoje	ubytování/den § 15(1a) vyhl.	strava normální § 15(1b) vyhl.			denní úhrada celkem	měsíční úhrada celkem		
		náklady na potraviny	provozní režie	strava celkem/den		28 dnů v měsíci	30 dnů v měsíci	31 dnů v měsíci
jednolůžkový	162,-	75,-	59,-	134,-	296,-	8 288,-	8 880,-	9 176,-
dvoulůžkový	147,-	75,-	59,-	134,-	281,-	7 868,-	8 430,-	8 711,-

typ pokoje	ubytování/den § 15(1a) vyhl.	strava šetřící § 15(1b) vyhl.			denní úhrada celkem	měsíční úhrada celkem		
		náklady na potraviny	provozní režie	strava celkem/den		28 dnů v měsíci	30 dnů v měsíci	31 dnů v měsíci
jednolůžkový	162,-	75,-	59,-	134,-	296,-	8 288,-	8 880,-	9 176,-
dvoulůžkový	147,-	75,-	59,-	134,-	281,-	7 868,-	8 430,-	8 711,-

typ pokoje	ubytování/den § 15(1a) vyhl.	strava diabetická § 15(1b) vyhl.			denní úhrada celkem	měsíční úhrada celkem		
		náklady na potraviny	provozní režie	strava celkem/den		28 dnů v měsíci	30 dnů v měsíci	31 dnů v měsíci
jednolůžkový	162,-	83,-	59,-	142,-	304,-	8 512,-	9 120,-	9 424,-
dvoulůžkový	147,-	83,-	59,-	142,-	289,-	8 092,-	8 670,-	8 959,-

typ pokoje	ubytování/den § 15(1a) vyhl.	strava sonda § 15(1b) vyhl.			denní úhrada celkem	měsíční úhrada celkem		
		náklady na potraviny	provozní režie	strava celkem/den		28 dnů v měsíci	30 dnů v měsíci	31 dnů v měsíci
jednolůžkový	162,-	87,-	59,-	146,-	308,-	8 624,-	9 240,-	9 548,-
dvoulůžkový	147,-	87,-	59,-	146,-	293,-	8 204,-	8 790,-	9 083,-

typ pokoje	ubytování/den § 15(1a) vyhl.	nutriční výživa předepsaná lékařem § 15(1b) vyhl.			denní úhrada celkem	měsíční úhrada celkem		
		náklady na potraviny	provozní režie	strava celkem/den		28 dnů v měsíci	30 dnů v měsíci	31 dnů v měsíci
jednolůžkový	162,-	0,-	23,-	23,-	185,-	5 180,-	5 550,-	5 735,-
dvoulůžkový	147,-	0,-	23,-	23,-	170,-	4 760,-	5 100,-	5 270,-

Za celodenní či vícedenní předem oznámený pobyt mimo domov náleží uživateli finanční náhrada zaplacených nákladů na potraviny a náhrada nákladů za ubytování ve výši 5,- Kč za celý den nepřítomnosti.

Pokud uživatel vzhledem ke svému nižšímu příjmu neplatí plnou výši úhrady za poskytované služby, náhrada za neodebranou stravu a ubytování se nevrací.

V Ostravě-Zábřehu 2.1.2015

Zpracovala: Ing. Bc. Magda Mertová, ředitelka organizace