



Domov Čujkovova,  
Ostrava-Zábřeh,  
příspěvková organizace

**OSTRAVA!!!**

Domov Čujkovova, Ostrava-Zábřeh,  
příspěvková organizace

# PLÁN ČINNOSTI A CÍLE

## na rok

# 2024



10. 1. 2024

Ing. Bc. Magda Mertová

# OBSAH

OBSAH .....	1
PILÍŘE A STRUKTURA PLÁNU ČINNOSTI .....	2
ÚVODNÍ SLOVO ŘEDITELE K PLÁNU ČINNOSTI .....	3
POSLÁNÍ A VIZE ORGANIZACE .....	4
ZÁKLADNÍ INFORMACE O ORGANIZACI.....	5
ZÁKLADNÍ INFORMACE – ZAMĚSTNANCI .....	6
PLÁNOVANÉ ZDROJE NA ROK 2024.....	7
CERTIFIKÁTY UDĚLENÉ ORGANIZACI V OBLASTI PÉČE.....	8
NEJDŮLEŽITĚJŠÍ OBLASTI ZVYŠOVÁNÍ KVALITY .....	9
ZJIŠŤOVÁNÍ ZPĚTNÉ VAZBY .....	10
STRATEGICKÉ CÍLE .....	11
ÚKOLY – FINANČNÍ ZDROJE .....	12
ÚKOLY – BUDOVY A PROVOZ.....	13
ÚKOLY – LIDSKÉ ZDROJE .....	14
ÚKOLY – KVALITA PÉČE.....	15
ÚKOLY – KONTROLNÍ SYSTÉM.....	16
ÚKOLY – DOBRÉ JMÉNO A PUBLIC RELATIONS .....	17
ROZVOJOVÉ CÍLE .....	18
SAZEBNÍK ÚHRAD .....	19
ORGANIZAČNÍ STRUKTURA.....	20

# PILÍŘE A STRUKTURA PLÁNU ČINNOSTI



- 1 Finanční zdroje
  - 1.1 Výnosy a náklady
  - 1.2 Externí zdroje a projekty
- 2 Budovy a provoz
  - 2.1 Investice a rekonstrukce
  - 2.1 Provozně technické prostředky
- 3 Lidské zdroje
  - 3.1 Kultura organizace a participace
  - 3.2 Vzdělávání
  - 3.3 Supervize a doporučení
  - 3.4 Struktura a počty
- 4 Kvalita péče
  - 4.1 Prostředí
  - 4.2 Rozvoj konceptů péče
  - 4.3 Aktivizace a volný čas
  - 4.4 Humanizace péče
  - 4.5 Průzkumy spokojenosti
- 5 Kontrolní systém
  - 5.1 Interní kontroly
  - 5.2 Externí kontroly
- 6 Dobré jméno
  - 6.1 Dobré jméno a PR
  - 6.2 Spolupráce

## ÚVODNÍ SLOVO ŘEDITELE K PLÁNU ČINNOSTI



Začátek nového roku 2024 nás všechny opět postavil před hotovou věc. A tou je úkol naplnit poslání sociální služby, dodržovat zásady poskytované služby, dopřát naším vizím, aby se staly skutečností, neustále se v průběhu roku zasazovat o posouvání kvality poskytovaných služeb výš, a ještě výše, a mohla bych vyjmenovávat další obecně známé formulace. Chci se však zaměřit na konkrétní náměty a úkoly pro tento rok, které vzešly ze společného „brainstormingu“ s mými spolupracovníky. Zmíním se o těch, které vidíme jako stěžejní, ale i o těch, které se na první pohled zdají nepodstatné, ale jsou pro naši sociální službu důležité.

V tomto roce bychom rádi zažádali o certifikaci konceptu „Smyslová aktivizace“, který je určen lidem s demencí a zaměřuje se na podporu a uchování či navrácení samostatnosti a dovednosti seniorů. K této metě směřovalo naše loňské vzdělávání zaměstnanců a nejinak tomu bude i v roce letošním. Dalším vzděláváním zaměstnanců v této oblasti bude završeno téměř tříleté úsilí o získání certifikátu.

Letošní rok se ponese ve znamení několika změn, které pozitivně ovlivní námi poskytované služby. Prvním počinem bude zahájení stavebních prací ve třech úsecích Domova se zvláštním režimem, kterými dojde k vytvoření odpočinkových místností určených mimo jiné k trávení volného času a odpočinku klientů této služby.

Splněním dalšího úkolu přispějeme ke změně vzhledu i atmosféry ve všech pokojích klientů. Budou vyměněny původní, staré vestavné šatní skříně za skříně s novým dřevodekorem, trezorkem na cennosti, kvalitním kování apod. Současně s výměnou skříní bude instalováno nové dřevěné obložení stěn v pokojích. Aby byla obměna vybavení pokojů dotažená do konce, budou vyměněna všechna nástěnná svítidla u lůžek v budově A. Svítidla v budově B byla vyměněna již v roce 2023.

Díky zařazení našeho požadavku na finanční prostředky do kapitálového rozpočtu města se v letošním roce dočká celkové rekonstrukce i jeden ze stávajících šesti výtahů, čímž dojde ke zlepšení komfortu při obsluze výtahu i zvýšení bezpečnosti osob při používání výtahu.

Jsme si vědomi, že existují i další způsoby, metody a příklady dobré praxe, které jsme zatím při naší práci nestačili využít, proto jsou také pro letošní rok naplánovány exkurze či stáže pracovníků přímé péče i pracovníků provozního úseku do jiných zařízení poskytujících pobytovou sociální službu, abychom zjistili, kde to dělají lépe a mohli vylepšit to, co se vylepšit dá a změnili to, co už nefunguje.

Stejně, jako v letech minulých, je i v letošním roce díky příspěví Nadačního fondu „Pro klidné stáří“ připravován již 13. ročník tradičního společného tří denního pobytu klientů v Beskydech, poznávání lázeňských míst – po Rajeckých Teplicích a Luhačovicích zamíříme tentokrát do Velkých Losin. Ani v letošním roce nelze vynechat další, již tradiční akci, kterou je společná večeře u svátečně prostřených stolů, která proběhne ve dvou termínech v nově objevené restauraci. Pro klienty, kteří jsou osamoceni nebo nemají kontakt se svými blízkými, budou i v letošním roce zajištěny vánoční dárky prostřednictvím projektu „Ježíškova vnučata“.

Věřím, že spolu s týmem spolupracovníků uděláme vše pro to, abychom úkoly stanovené v Plánu činnosti pro tento rok beze zbytku splnili.

Ing. Bc. Magda Mertová  
ředitelka organizace

## POSLÁNÍ A VIZE ORGANIZACE

Posláním sociální služby **Domov pro seniory** je poskytovat osobám celoroční sociální, zdravotní a ošetrovatelskou podporu a péči. Poskytujeme kvalitní sociální službu s respektem a úctou k člověku v důležité etapě jeho života. Naším klientům umožňujeme prožít důstojný a kvalitní život s přihlédnutím k jejich individuálním potřebám a přáním.

Posláním sociální služby **Domov se zvláštním režimem** je vytvářet klientům, kteří onemocněli demencí, vstřícné, klidné a bezpečné prostředí, ve kterém jsou maximálně zohledněny individuální potřeby a jedinečnost každého člověka. Klientům naší služby zajišťujeme zdravotní, ošetrovatelskou a sociální podporu a pomoc při naplňování aktivního a důstojného života.

### Zásady poskytované služby:

1. aktivní způsob života
2. individuální přístup
3. podpora při naplňování potřeb a zájmů klientů
4. ochrana a respektování lidských práv
5. zachování lidské důstojnosti
6. empatický, ohleduplný, vstřícný a laskavý přístup ke klientům
7. multiprofesní odbornost
8. týmová spolupráce zaměstnanců

### VIZE DOMOVA ČUJKOVOVA DO PŘÍŠTÍCH LET

1. Dispoziční řešení prostoru tří úseků Domova se zvláštním režimem je upraveno tak, že pro klienty je vytvořeno důstojné, klidné, bezpečné a příjemné prostředí určené k trávení volného času, odpočinku a stolování.
2. Klienti i návštěvníci mají přístup k internetu prostřednictvím samostatného WI-FI připojení.
3. Stávající dřevěné obložení stěn chodeb v obou budovách je moderně zrekonstruováno
4. Využíváním konceptu smyslové aktivizace v péči o klienty zlepšujeme kvalitu poskytovaných služeb.
5. Prostory bývalé vodoléčby jsou využívány k relaxaci klientů i zaměstnanců.

# ZÁKLADNÍ INFORMACE O ORGANIZACI

## NÁZEV ORGANIZACE

**Domov Čujkovova, Ostrava – Zábřeh, příspěvková organizace**

## SÍDLO

Čujkovova 1717/25, 700 30 Ostrava – Zábřeh

Poskytovaná sociální služba	Kapacita k 1. 1. 2024	Počet klientů k 1. 1. 2024	Přepočtený počet zaměstnanců schválený RM K 1. 1. 2024
Domov pro seniory	214	213	142,80
Domov se zvláštním režimem	78	78	73,20
<b>CELKEM</b>	<b>292</b>	<b>291</b>	<b>216,00</b>

K 1. 1. 2024 snižená kapacita na 292 klientů.

## WWW STRÁNKY A ZÁKLADNÍ KONTAKTY ORGANIZACE

<https://domovcujkovova.ostrava.cz/>; e-mail: [mmertova@cujkovova.cz](mailto:mmertova@cujkovova.cz); tel.: 596 745 477

## ID DATOVÉ SCHRÁNKY

jmzy29g

## IČO

70631875

## ZPRACOVAL: jméno, příjmení, titul, e-mail, telefon

Magda Mertová, Ing. Bc. /[mmertova@cujkovova.cz](mailto:mmertova@cujkovova.cz)/ 595 701 317

## ZÁKLADNÍ INFORMACE – ZAMĚSTNANCI

### PRŮMĚRNÝ PLÁNOVANÝ POČET ZAMĚSTNANCŮ PŘEPOČTENÝ

		Domov pro seniory	Domov se zvláštním režimem	CELKEM
Pracovníci v sociálních službách	přímá obslužná péče	56	36	92
	základní výchovná nepedagogická činnost	9,8	4,2	14
Zdravotníci	všeobecné sestry	19,1	9,9	29
	praktické sestry	4	0	4
	maséři, ergoterapeuté, fyzioterapeuté	2,1	0,9	3
	nutriční terapeuté	0,7	0,3	1
Sociální pracovníci		9,1	3,9	13
Vychovatelé		0	0	0
THP pracovníci		3,5	1,5	5
Manuálně pracující		38,5	16,5	55
<b>CELKEM</b>		<b>142,80</b>	<b>73,20</b>	<b>216,00</b>

## PLÁNOVANÉ ZDROJE NA ROK 2024

tis. Kč	Domov pro seniory	Domov se zvláštním režimem	CELKEM
<b>Náklady (N)</b>	<b>107 491</b>	<b>55 329</b>	<b>162 820</b>
<i>z toho:</i>			
osobní	84 250	45 365	129 615
ostatní	21 231	9 102	30 333
účelové			2 272
odpisy movitého majetku – svěřený	732	314	1 046
odpisy movitého majetku – vlastní	0	0	0
odpisy nemovitého majetku	1 278	548	1 826
<b>Vlastní výnosy (V)</b>	<b>71 180</b>	<b>30 428</b>	<b>101 608</b>
<i>z toho:</i>			
úhrady klientů (pobyt, strava)	30 100	12 900	43 000
příjmy za péči	34 300	14 700	49 000
příjmy od zdravotních pojišťoven	4 571	1 881	6 452
ostatní	931	399	1 330
odpisy	1 278	548	1 826
<b>Proučtování odpisů dle ČÚS 708</b>	<b>44</b>	<b>20</b>	<b>64</b>
<b>Státní dotace (O)</b>	<b>25 425</b>	<b>13 690</b>	<b>39 115</b>
<b>Ostatní dotace (J)</b>	<b>0</b>	<b>0</b>	<b>0</b>
<b>Neinvestiční příspěvek SMO = N-V-O-J</b>	<b>10 842</b>	<b>11 191</b>	<b>22 033</b>
<b>Výnosy CELKEM</b>	<b>107 491</b>	<b>55 329</b>	<b>162 820</b>
<b>Předpokládaný objem získaných externích zdrojů v tis. Kč</b>			<b>200</b>



## CERTIFIKÁTY UDĚLENÉ ORGANIZACI V OBLASTI PÉČE

Název a popis certifikátu nebo konceptu péče	rok udělení	rok recertifikace
<p><b>Certifikát "Pracoviště proškolené v paliativní péči".</b></p> <p>Certifikát se uděluje zařízení, jehož zaměstnanci absolvují v průběhu 1 až 2 let tři povinné kurzy, ve kterých je proškolen více jak 75% pracovníků přímé péče a další tři kurzy z nabídky dle vlastního výběru.</p>	2021	2023
<p><b>Certifikát "Pracoviště proškolené v péči o osoby s demencí".</b></p> <p>Certifikát se uděluje zařízení, jehož zaměstnanci absolvují v průběhu 1 až 2 let tři povinné kurzy, ve kterých je proškolen více jak 75% pracovníků přímé péče a další tři kurzy z nabídky dle vlastního výběru</p>	2022	2023
<p>Koncept péče "<b>Smyslová aktivizace</b>"</p> <p>Koncept péče a aktivizace určený lidem s demencí, který se zaměřuje na podporu a uchování či navrácení samostatnosti a dovedností seniora. Principem celistvého konceptu je vnímat člověka jako celek, který zahrnuje oblast tělesnou, duševní i duchovní. Základní hodnoty: úcta, respekt, láska.</p>	Plán 2024	

## NEJDŮLEŽITĚJŠÍ OBLASTI ZVYŠOVÁNÍ KVALITY

1. Zásadní zlepšení vidíme ve zvýšení kvality a komfortu bydlení klientů tří úseků služby Domov se zvláštním režimem vytvořením odpočinkových místností, kde bude pro klienty zajištěno důstojné, klidné, bezpečné a příjemné prostředí určené k trávení volného času, odpočinku a stolování.
2. Výměna stávajících šatních skříní, nástěnných svítidel a obložení u lůžek za nové a modernější přispěje ke změně vzhledu i atmosféry ve všech pokojích klientů.
3. Za účelem zvýšení bezpečnosti osob a zlepšení komfortu při používání osobního výtahu v budově B plánujeme jeho celkovou rekonstrukci.
4. Dalším vzděláváním zaměstnanců přímé péče v konceptu „Smyslová aktivizace“ se přiblížíme ke splnění podmínek pro získání certifikátu tohoto konceptu.
5. S cílem prevence syndromu vyhoření a podpory sociálních pracovníků a zaměstnanců úseku volnočasových aktivit plánujeme zajištění skupinových supervizí.
6. Za účelem získání dalších příkladů dobré praxe plánujeme zajistit exkurze či stáže pro pracovníky přímé péče i pracovníky provozního úseku v jiném zařízení poskytujícím pobytovou sociální službu.
7. I v roce 2024 uskutečníme s klienty obou poskytovaných služeb výlety a aktivity mimo domov a zajistíme pro ně již tradiční 13. týdenní pobyt na horách.
8. Nadále bude pokračovat spolupráce s římskokatolickou farností a dobrovolnickým centrem ADRA.
9. Zastřešením vstupů do zahrad u obou objektů se zvýší bezpečnost klientů a dalších osob zejména v zimním období.

## ZJIŠŤOVÁNÍ ZPĚTNÉ VAZBY

Zjišťování zpětné vazby k poskytovaným službám bude v roce 2024 probíhat stejným způsobem jak minulém roce prostřednictvím:

- **průzkumu spokojenosti** iniciovaného zřizovatelem, respondenty budou klienti obou služeb;
- **schránek důvěry**, které jsou umístěny v jídelnách na každém z deseti úseků a budou vybírány jednou týdně;
- **mobilních schránek důvěry**, které budou 1x měsíčně přinášeny k imobilním klientům;
- **zaměstnanců** na poradách:
  - a) vedoucí útvaru sociální a zdravotní péče a koordinátorek zdravotní péče – minimálně 1x měsíčně,
  - b) vedoucí útvaru sociální a zdravotní péče a vedoucích služeb DS a DZR spolu s koordinátorkami průběhu služby – 1x měsíčně,
  - c) vedoucí útvaru sociální a zdravotní péče a sociálních pracovníků a vedoucích služeb DS a DZR – minimálně 1x měsíčně,
  - d) ředitelky organizace – pracovní porada všech zaměstnanců – minimálně 2x ročně;
- **zainteresovaných osob** (rodinných příslušníků, opatrovníků, externích školitelů, lékařů, praktikantů, stážistů, dobrovolníků, spolupracujících subjektů např. zaměstnanců LDN, jiných sociálních zařízení, zdravotnických zařízení apod.), kterým jsou v průběhu celého roku nabízeny sociálními pracovníky, vedoucími služeb či vedoucí útvaru sociální a zdravotní péče dotazníky k vyjádření hodnocení poskytované služby.

Zpětnou vazbu od klientů, zaměstnanců, rodinných příslušníků a dalších zainteresovaných osob bude vedení domova průběžně vyhodnocovat. Získané podněty a připomínky k poskytovaným službám budou předány členům těch pracovních týmů, kterých se podněty a připomínky budou týkat. V rámci týmové či mezi týmové spolupráce budou zapracovávány do praxe. Zpětná vazba tak poslouží ke zkvalitnění poskytovaných služeb.

## STRATEGICKÉ CÍLE

### VIZE / POSLÁNÍ ORGANIZACE:

Posláním sociální služby Domov pro seniory je poskytovat osobám celoroční sociální, zdravotní a ošetrovatelskou podporu a péči.

Posláním sociální služby Domov se zvláštním režimem je vytvářet klientům, kteří onemocněli demencí, vstřícné, klidné a bezpečné prostředí, ve kterém jsou maximálně zohledněny individuální potřeby a jedinečnost každého člověka.



Domov Čujkovova,  
Ostrava-Zábřeh,  
příspěvková organizace

**OSTRAVA!!!**

č.	Strategické cíle	Vazba na hlavní cíl	Vazba na další cíle	Vazba na další cíle	Vazba na další cíle	Vazba na další cíle
22001	<b>Dispoziční řešení prostoru tří úseků Domova se zvláštním režimem</b> je upraveno tak, že pro klienty je vytvořeno důstojné, klidné, bezpečné a příjemné prostředí určené k trávení volného času, odpočinku a stolování.	4.4 Humanizace péče	2.1 Investice a rekonstrukce	1.1 Výnosy a náklady	4.3 Aktivizace a volný čas	
22002	<b>Prostory bývalé vodoléčby</b> jsou využívány k relaxaci klientů i zaměstnanců.	4.4 Humanizace péče	2.1 Investice a rekonstrukce	1.2 Externí zdroje a projekty	4.3 Aktivizace a volný čas	
23001	Za účelem zvýšení kvality poskytované služby zavést do praxe koncept smyslové aktivizace a získat certifikaci k tomuto konceptu.	4.2 Rozvoj konceptů péče	4.4 Humanizace péče	3.1 Kultura organizace a participace	3.2 Vzdělávání	
24001	Za účelem zkvalitnění poskytovaných služeb zajistit pravidelný screenig a následnou kontrolu stavu nutriční výživy klientů.	4.4 Humanizace péče				

## ÚKOLY – FINANČNÍ ZDROJE

č.	Popis cílů	Vazba na hlavní cíl	Vazba na další cíle	Vazba na další cíle	TERMÍN	BePlan	RM/ZM (číslo usnesení)	Popis zdrojů	Náklady v Kč
24001	Žadat o dofinancování sociálních služeb v mimořádných kolech včetně získávání finančních prostředků z externích zdrojů (MSK, MPSV a jiných zdrojů k případnému zlepšování materiálního vybavení).	1.1 Výnosy a náklady			31.12.2024			MSK	
24002	Zajistit splnění podmínek Smlouvy o závazku veřejné služby a vyrovnávací platbě.	1.1 Výnosy a náklady			31.12.2024				
24003	Nadále realizovat nákupy prostřednictvím Nákupního portálu města Ostravy.	1.1 Výnosy a náklady			průběžně				
24004	Pronájem nebytových prostor v domově získat do výnosů organizace částku ve výši alespoň 85 tis. Kč.	1.1 Výnosy a náklady			31.12.2024				
24005	V souladu se schválenou novelou vyhlášky č. 505/2006 Sb., dojde ke zvýšení částek úhrad.	1.1 Výnosy a náklady			31.3.2024				

## ÚKOLY – BUDOVY A PROVOZ

č.	Popis cílů	Vazba na hlavní cíl	Vazba na další cíle	Vazba na další cíle	TERMÍN	BePlan	RM/ZM (číslo usnesení)	Popis zdrojů	Náklady v Kč
24001	Pořízení centrálního serveru pro organizaci za účelem zajištění softwaru pro jednotlivé agendy.	2.2 Provozně technické prostředky	1.1 Výnosy a náklady		31.12.2024			provozní prostředky organizace	350 000,00 Kč
24002	Zajistit klientům i návštěvníkům přístup k internetu prostřednictvím samostatného WI-FI připojení.	2.2 Provozně technické prostředky	4.1 Prostředí		31.12.2024				
24003	Realizovat systém generálního klíče v suterénu, přízemí, spojovacím traktu a vybraných místnostech obou budov.	2.2 Provozně technické prostředky	1.1 Výnosy a náklady		31.12.2024			provozní prostředky organizace	200 000,00 Kč
24004	Realizovat zastřešení vstupů do zahrad u obou objektů a tím zajistit bezpečnost klientů a dalších osob zejména v zimním období.	2.2 Provozně technické prostředky	1.1 Výnosy a náklady		31.12.2024			investiční fond organizace	200 000,00 Kč
24005	Realizovat opravu příjezdové cesty k zadnímu vjezdu do zahrady u objektu A.	2.2 Provozně technické prostředky	1.1 Výnosy a náklady		31.12.2024			provozní prostředky organizace	není naceněno
24006	Pořídit multifunkční barevnou velkokapacitní tiskárnu pro provozní účely.	2.2 Provozně technické prostředky	1.1 Výnosy a náklady		31.12.2024			investiční fond organizace	86 000,00 Kč
24007	Modernizace stávajícího osobního výtahu v budově B.	2.1 Investice a rekonstrukce	Provozně technické prostředky	1.1 Výnosy a náklady	31.12.2024	zařazeno BePlan	0522/ZM222 6/12	investiční příspěvek zřizovatele	1 127 000,00 Kč
24008	Úprava prostor pro zřízení odpočinkových místností ve 3 úsecích Domova se zvláštním režimem.	2.1 Investice a rekonstrukce	4.4 Humanizace péče	1.1 Výnosy a náklady	30.06.2024		03042/RM22 26/51	investiční příspěvek zřizovatele	1 400 000,00 Kč
24009	Rekonstrukce sociálního zařízení v prádelně.	2.1 Investice a rekonstrukce	4.1 Prostředí	1.1 Výnosy a náklady	29.02.2024		03042/RM22 26/51	investiční příspěvek zřizovatele	500 000,00 Kč
24010	Realizovat výměnu nevyhovující elektroinstalace ve všech místnostech v 1. PP až 6. NP v obou objektech.	2.1 Investice a rekonstrukce	4.1 Prostředí	1.1 Výnosy a náklady	31.12.2024			investiční příspěvek zřizovatele	Odhad 6 000 000,00 Kč

## ÚKOLY – LIDSKÉ ZDROJE

č.	Popis cílů	Vazba na hlavní cíl	Vazba na další cíle	Vazba na další cíle	TERMÍN	BePlan	RM/ZM (číslo usnesení)	Popis zdrojů	Náklady v Kč
24001	Za účelem zavedení konceptu "Smyslová aktivizace" do praxe, <b>zajistit pro další zaměstnance přímé péče (32 osob) kurz "Aktivizační praktikant konceptu smyslové aktivizace" - Level 1</b>	3.2 Vzdělávání	4.2 Rozvoj konceptů péče	3.1 Kultura organizace a participace	31.12.2024			provozní prostředky organizace	288 000,00 Kč
24002	Za účelem zavedení konceptu "Smyslová aktivizace" do praxe, <b>zajistit pro 3 zaměstnance přímé péče kurz "Aktivizační praktik konceptu smyslové aktivizace" - Level 2</b>	3.2 Vzdělávání	4.2 Rozvoj konceptů péče	3.1 Kultura organizace a participace	31.12.2024			provozní prostředky organizace	27 000,00 Kč
24003	Za účelem zavedení konceptu "Smyslová aktivizace" do praxe, <b>zajistit pro 2 zaměstnance přímé péče kurz "Aktivizační trenér konceptu smyslové aktivizace" - Level 3</b>	3.2 Vzdělávání	4.2 Rozvoj konceptů péče	3.1 Kultura organizace a participace	31.12.2024			provozní prostředky organizace	18 000,00 Kč
24004	S cílem podpory zaměstnanců a prevence syndromu vyhoření zajistit pro sociální pracovníky a pracovníky úseku volnočasových aktivit <b>2 skupinové supervize</b> .	3.3 Supervize a doporučení			31.12.2024			provozní prostředky organizace	4 000,00 Kč
24005	Za účelem získání nových zkušeností a příkladů dobré praxe, zajistit pro zaměstnance přímé péče v průběhu roku <b>exkurzi</b> v jiném zařízení poskytujícím pobytovou sociální službu.	3.2 Vzdělávání	4.2 Rozvoj konceptů péče	3.1 Kultura organizace a participace	31.12.2024			provozní prostředky organizace	15 000,00 Kč
24006	Za účelem získání nových zkušeností a příkladů dobré praxe, zajistit pro zaměstnance provozního úseku v průběhu roku <b>exkurzi</b> v jiném zařízení poskytujícím pobytovou sociální službu.	3.2 Vzdělávání	4.2 Rozvoj konceptů péče	3.1 Kultura organizace a participace	31.12.2024			provozní prostředky organizace	15 000,00 Kč
24007	Zajistit pro zaměstnance přímé péče <b>4 odborné semináře</b> zaměřené rozvoj zaměstnanců a cílové skupiny poskytovaných služeb.	3.2 Vzdělávání	4.2 Rozvoj konceptů péče	3.1 Kultura organizace a participace	31.12.2024			provozní prostředky organizace	130 000,00 Kč
24008	V souladu s materiálem MSK, který stanovuje minimální stavy zaměstnanců v přímé péči, budou ověřeny stavy zaměstnanců v jednotlivých kategoriích a podle výsledků bude na OSVZ MMO adresován dopis s případnou žádostí o navýšení počtu zaměstnanců v přímé péči.	3.4 Struktura a počty	1.1 Výnosy a náklady		30.06.2024				
24009	Za mimořádné úsilí a iniciativu při výzdobě pokojů klientů a společných prostor (střídající se roční období, svátky apod.) a udržování zeleně v zahradách, <b>odměnit zaměstnance</b> věcným dárkem.	3.1 Kultura organizace a participace	6.1 Dobré jméno a PR		31.12.2024			externí zdroje	30 000,00 Kč

## ÚKOLY – KVALITA PÉČE

č.	Popis cílů	Vazba na hlavní cíl	Vazba na další cíle	Vazba na další cíle	TERMÍN	BePlan	RM/ZM (číslo usnesení)	Popis zdrojů	Náklady v Kč
23003	Za účelem zkvalitnění bydlení klientů provést <b>výměnu stávajících šatních skříní</b> ve všech pokojích za nové skříně.	4.4 Humanizace péče	4.1 Prostředí	1.1 Výnosy a náklady	31.05.2024		01599/RM22 26/32	Zdroje SMO	5 936 000,00 Kč
23004	Za účelem zkvalitnění bydlení klientů provést <b>výměnu stávajícího obložení</b> u části lůžek klientů za nové obložení.	4.4 Humanizace péče	4.1 Prostředí	1.1 Výnosy a náklady	31.05.2024		01599/RM22 26/32	Zdroje SMO	2 539 000,00 Kč
24001	Pořízení rehabilitačního přístroje k procvičování horních i dolních končetin klientů.	4.3 Aktivizace a volný čas	1.1 Výnosy a náklady		31.12.2024			Investiční fond organizace	200 000,00 Kč
24002	Zorganizovat pro klienty obou služeb <b>třídenní rekreační pobyt v Beskydech</b> .	4.4 Humanizace péče	4.3 Aktivizace a volný čas	1.2 Externí zdroje a projekty	30.09.2024			externí zdroje	100 000,00 Kč
24003	Uskutečnit pro klienty obou služeb <b>zájezd do lázní Velké Losiny</b> s cílem poznat další lázeňské město.	4.4 Humanizace péče	4.3 Aktivizace a volný čas	1.2 Externí zdroje a projekty	31.10.2024			externí zdroje	20 000,00 Kč
24004	Uskutečnit pro klienty obou služeb vlastní projekt "Dobrou chut" uskutečnit aktivity jako např. Slavnostní večeře, Opékání špekáčků, Gurmet, Smažení bramborových placků, Smažení vaječiny, Pečení perníčků, Tvarůžky v Mexiku.	4.4 Humanizace péče	4.3 Aktivizace a volný čas	1.2 Externí zdroje a projekty	31.12.2024			externí zdroje	25 000,00 Kč
24005	Realizovat pro klienty obou služeb vlastní projekt "Příroda kolem nás", v rámci kterého se uskuteční aktivity s klienty v přírodě.	4.4 Humanizace péče	4.3 Aktivizace a volný čas	1.2 Externí zdroje a projekty	31.12.2024			externí zdroje	25 000,00 Kč
24006	Uskutečnit pro klienty obou služeb vlastní projekt " Když domov tančí", v rámci kterého budou uspořádány taneční aktivity a vystoupení.	4.4 Humanizace péče	4.3 Aktivizace a volný čas	1.2 Externí zdroje a projekty	31.12.2024			externí zdroje	40 000,00 Kč
24007	<b>Změnou dispozičního řešení prostoru tří úseků Domova se zvláštním režimem</b> vytvořit pro klienty důstojné, klidné, bezpečné a příjemné prostředí určené k trávení volného času, odpočinku a stolování včetně potřebného vybavení.	4.4 Humanizace péče	2.1 Investice a rekonstrukce	1.1 Výnosy a náklady	31.12.,2024			Zdroje SMO	1 700 000,00 Kč
24008	Stávající relaxační místnost dovybavit dalšími pomůckami pro smyslovou aktivizaci.	4.4 Humanizace péče	4.3 Aktivizace a volný čas		31.12.2024			externí zdroje	20 000,00 Kč
24009	V rámci zavádění konceptu "Smyslová aktivizace" zakoupit cca 50 ks odborné literatury pro zaměstnance přímé péče obou služeb.	4.4 Humanizace péče	3.2 Vzdělávání		31.12.2024			provozní prostředky organizace	16 000,00 Kč
24010	Za účelem zkvalitnění bydlení klientů provést <b>výměnu stávajícího nástěnného osvětlení</b> u lůžek klientů za nové osvětlení v budově A.	4.4 Humanizace péče	4.1 Prostředí	1.1 Výnosy a náklady	31.12.2024			provozní prostředky organizace	450 548,60 Kč
24011	Získat certifikaci konceptu „Smyslová aktivizace“, který je určen lidem s demencí a zaměřuje se na podporu a uchování či navrácení samostatnosti a dovednosti seniorů za účelem zvýšení kvality poskytované péče.	4.4 Humanizace péče	4.2 Rozvoj konceptů péče		31.12.2024				



## ÚKOLY – KONTROLNÍ SYSTÉM

č.	Popis cílů	Vazba na hlavní cíl	Vazba na další cíle	Vazba na další cíle	TERMÍN	BePlan	RM/ZM (číslo usnesení)	Popis zdrojů	Náklady v Kč
24001	Zabezpečovat účinný vnitřní kontrolní systém, který je v organizaci ošetřen platnou směrnici a upravuje kontrolní činnost na úseku sociální péče, úsecích přímé péče, na úseku provozním a ekonomickém. Tuto směrnici v návaznosti na nové právní předpisy průběžně aktualizovat.	5.1 Interní kontroly	6.1 Dobré jméno a PR		průběžně, dle termínů kontrol				

## ÚKOLY – DOBRÉ JMÉNO A PUBLIC RELATIONS

č.	Popis cílů	Vazba na hlavní cíl	Vazba na další cíle	Vazba na další cíle	TERMÍN	Be Plan	RM/ZM (číslo usnesení)	Popis zdrojů	Náklady v Kč
24001	Pokračovat v dobré praxi a realizovat aktivity, kterými podporujeme mezigenerační setkávání mladší a starší generace.	4.3 Aktivizace a volný čas	6.2 Spolupráce	6.1 Dobré jméno a PR	31.12.2024				
24002	Na základě společenské prospěšnosti a mezigenerační solidarity pokračovat i nadále ve vlastním projektu „Pomáháme plnit sen....“ a tím vytvořit podmínky pro získání finančních prostředků na pokrytí nákladů na vzdělávání dívky ze sociálně slabých poměrů v Indii v rámci celostátního projektu „Adopce na dálku“. Finanční prostředky získat od dárců z řad uživatelů, zaměstnanců, případně spolupracujících firem.	6.1 Dobré jméno a PR			31.12.2024			externí zdroje	4 900,00 Kč
24003	Pokračovat ve spolupráci s dobrovolnickým centrem organizace ADRA a dobrovolníky z římskokatolické farnosti v Ostravě-Záběhu. Umožnit tak klientům, kteří nemají kontakty se svými příbuznými, těšit se na člověka, který má o ně zájem, pocítit prostou lidskou radost z návštěvy i smysluplně využít volný čas.	6.2 Spolupráce	4.3 Aktivizace a volný čas	6.1 Dobré jméno a PR	31.12.2024				
24004	Opětovně se zapojit do projektu "Ježíškova vnučata" a dopřát tak osamělým klientům splnění vánočních přání.	6.2 Spolupráce	6.1 Dobré jméno a PR		31.12.2024				
24005	Uskutečnit Den otevřených dveří v rámci Týdne sociálních služeb pořádaného Asociací poskytovatelů sociálních služeb ČR s cílem seznámit veřejnost s poskytovanými sociálními službami Domova Čujkovova.	6.1 Dobré jméno a PR			31.12.2024				
24006	Nadále pokračovat ve spolupráci se středními a vysokými školami a umožnit studentům získání zkušeností a praktických dovedností při přípravě na budoucí povolání.	3.2 Vzdělávání	6.2 Spolupráce	6.1 Dobré jméno a PR	31.12.2024				
24007	Informovat o proběhlých či chystaných aktivitách klienty, rodinné příslušníky a ostatní návštěvníky, prostřednictvím čtvrtletního zpravodaje "Náš domov".	6.1 Dobré jméno a PR	3.1 Kultura organizace a participace		31.12.2024			provozní prostředky organizace	5 000,00 Kč
24008	Zaktualizovat informační materiál o domově (leták) .	6.1 Dobré jméno a PR	3.1 Kultura organizace a participace		31.12.2024			provozní prostředky organizace	80 000,00 Kč

## ROZVOJOVÉ CÍLE

č.	Popis cílů	Vazba na hlavní cíl	Vazba na další cíle	Vazba na další cíle	TERMÍN	BePlan	RM/ZM (číslo usnesení)	Popis zdrojů	Náklady v Kč
R001	Zrekonstruovat <b>prostory bývalé vodoléčby</b> k využívání a relaxaci klientů i zaměstnanců.	4.4 Humanizace péče	2.2 Provozně technické prostředky	4.3 Aktivizace a volný čas	31.12.2025			externí zdroje	není naceněno
R002	Realizovat opravu <b>dešťových žlabů</b> a svodů na střeších obou objektů domova.	2.2 Provozně technické prostředky	2.1 Investice a rekonstrukce	1.1 Výnosy a náklady	31.12.2025			provozní prostředky organizace	není naceněno
R003	Z důvodu zvýšení bezpečnosti a ochrany majetku navýšit počet kamer v objektu.	2.2 Provozně technické prostředky	1.1 Výnosy a náklady		31.12.2025			provozní prostředky organizace	není naceněno

# SAZEBNÍK ÚHRAD

platný od 01. 02. 2024

typ pokoje	ubytování/den	strava normální			denní úhrada celkem	měsíční úhrada celkem			
		náklady na potraviny	provozní režie	strava celkem/den		28 dnů v měsíci	29 dnů v měsíci	30 dnů v měsíci	31 dnů v měsíci
jednolůžkový	244	134	89	223	467	13 076	13 543	14 010	14 477
dvoulůžkový	229	134	89	223	452	12 656	13 108	13 560	14 012

typ pokoje	ubytování/den	strava šetřící			denní úhrada celkem	měsíční úhrada celkem			
		náklady na potraviny	provozní režie	strava celkem/den		28 dnů v měsíci	29 dnů v měsíci	30 dnů v měsíci	31 dnů v měsíci
jednolůžkový	244	134	89	223	467	13 076	13 543	14 010	14 477
dvoulůžkový	229	134	89	223	452	12 656	13 108	13 560	14 012

typ pokoje	ubytování/den	strava diabetická			denní úhrada celkem	měsíční úhrada celkem			
		náklady na potraviny	provozní režie	strava celkem/den		28 dnů v měsíci	29 dnů v měsíci	30 dnů v měsíci	31 dnů v měsíci
jednolůžkový	244	142	89	231	475	13 300	13 775	14 250	14 725
dvoulůžkový	229	142	89	231	460	12 880	13 340	13 800	14 260

typ pokoje	ubytování/den	strava sonda			denní úhrada celkem	měsíční úhrada celkem			
		náklady na potraviny	provozní režie	strava celkem/den		28 dnů v měsíci	29 dnů v měsíci	30 dnů v měsíci	31 dnů v měsíci
jednolůžkový	244	142	89	231	475	13 300	13 775	14 250	14 725
dvoulůžkový	229	142	89	231	460	12 880	13 340	13 800	14 260

typ pokoje	ubytování/den	nutriční výživa předepsaná lékařem			denní úhrada celkem	měsíční úhrada celkem			
		náklady na potraviny	provozní režie	strava celkem/den		28 dnů v měsíci	29 dnů v měsíci	30 dnů v měsíci	31 dnů v měsíci
jednolůžkový	244	0	51	51	295	8 260	8 555	8 850	9 145
dvoulůžkový	229	0	51	51	280	7 840	8 120	8 400	8 680

Za celodenní či vícedenní předem oznámený pobyt mimo domov náleží uživateli finanční náhrada zaplacených nákladů na potraviny (u nutriční výživy předepsané lékařem provozní režie) a náhrada nákladů za ubytování ve výši 15,- Kč za celý den nepřítomnosti.

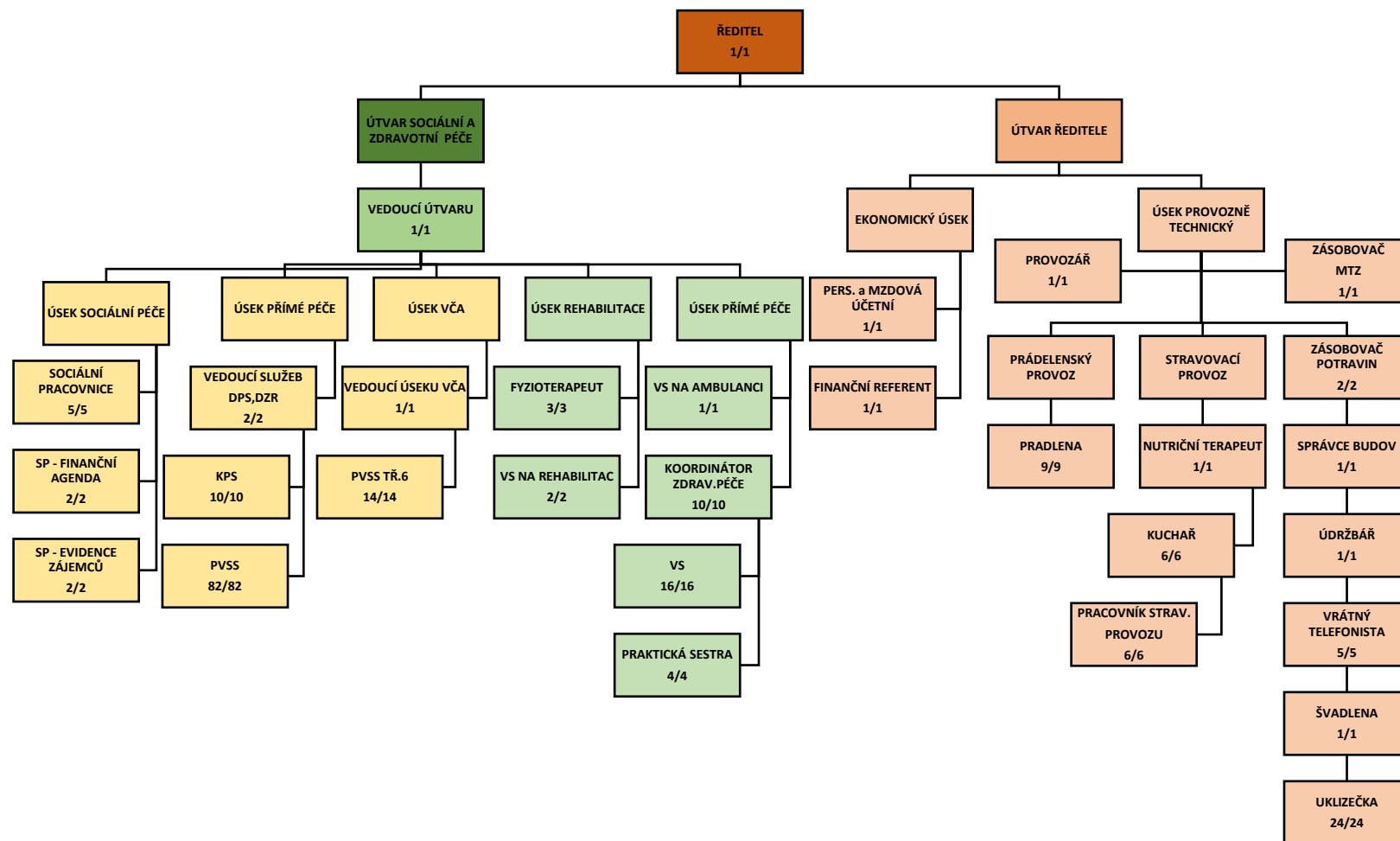
Pokud uživatel vzhledem ke svému nižšímu příjmu neplatí plnou výši úhrady za poskytované služby, náhrada za neodebranou stravu a ubytování se do výše rozdílu mezi plnou a poníženou úhradou nevrací.

V Ostravě-Zábřehu 03.01. 2024

Zpracovala: Ing. Bc. Magda Mertová, ředitelka organizace

# ORGANIZAČNÍ STRUKTURA

organizace celkem

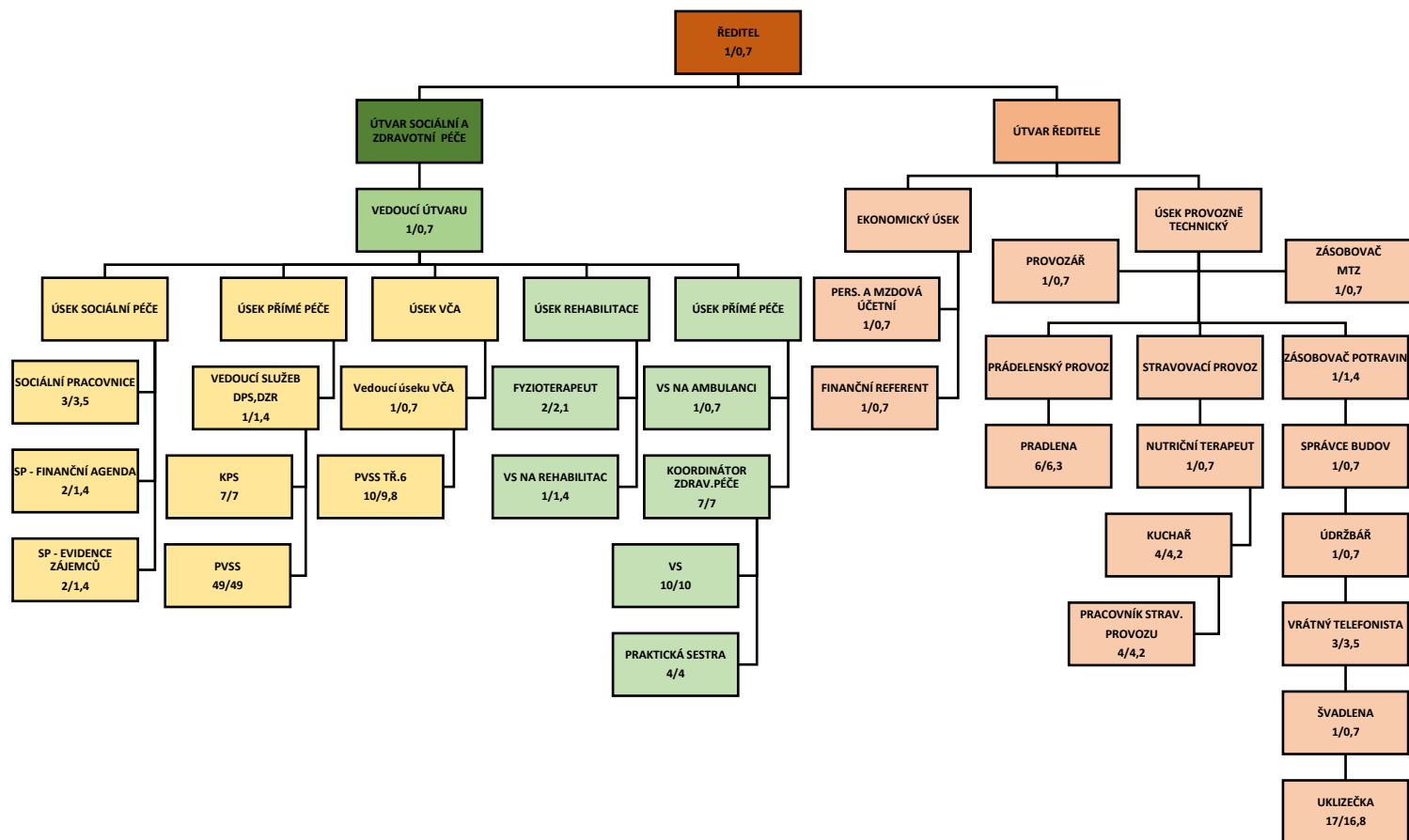


Celkový evidenční počet zaměstnanců: 216

Celkový přepočtený počet úvazků: 216,00

# ORGANIZAČNÍ STRUKTURA

## domovy pro seniory

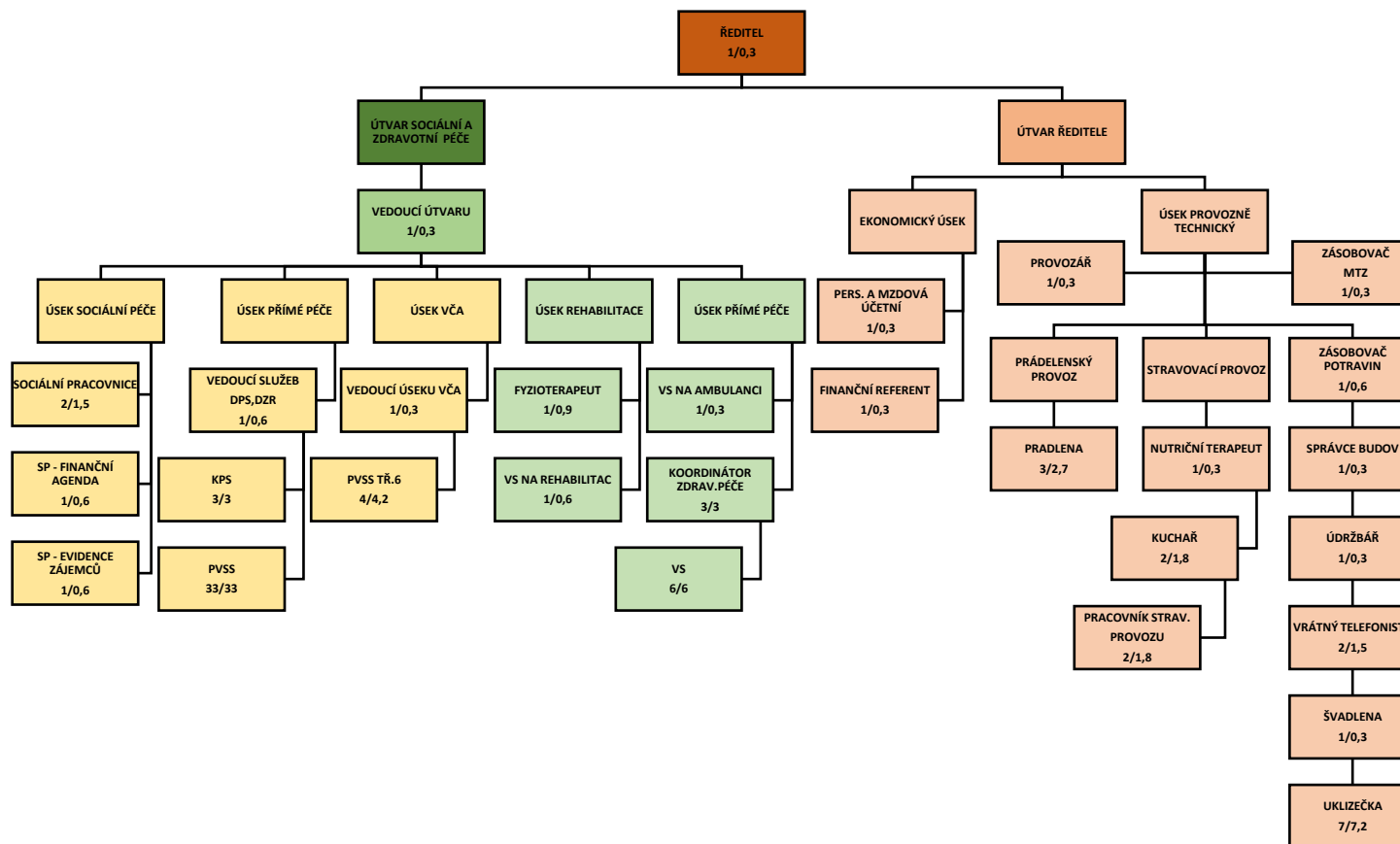


Celkový evidenční počet zaměstnanců: 145

Celkový přepočtený počet úvazků: 142,80

# ORGANIZAČNÍ STRUKTURA

## domovy se zvláštním režimem



Celkový evidenční počet zaměstnanců: 85

Celkový přepočtený počet úvazků: 73,20