



Domov Čujkovova,
Ostrava-Zábřeh,
příspěvková organizace

OSTRAVA!!!

**Domov Čujkovova, Ostrava-Zábřeh,
příspěvková organizace**

PLÁN ČINNOSTI A CÍLE

VYHODNOCENÍ ROKU 2023



10.01.2024

Ing. Bc. Magda Mertová

OBSAH

OBSAH	1
PILÍŘE A STRUKTURA PLÁNU ČINNOSTI	2
ÚVODNÍ SLOVO K VYHODNOCENÍ PLÁNU ČINNOSTI.....	3
POSLÁNÍ A VIZE ORGANIZACE	4
ZÁKLADNÍ INFORMACE O ORGANIZACI.....	5
ZÁKLADNÍ INFORMACE – ZAMĚSTNANCI	6
ZÁKLADNÍ INFORMACE – KLIENTI	7
ZÁKLADNÍ INFORMACE – STRAVOVACÍ PROVOZ.....	8
CERTIFIKÁTY V OBLASTI PÉČE UDĚLENÉ ORGANIZACI.....	9
NEJDŮLEŽITĚJŠÍ OBLASTI ZVYŠOVÁNÍ KVALITY	10
ZJIŠŤOVÁNÍ ZPĚTNÉ VAZBY	11
STRATEGICKÉ CÍLE	13
ÚKOLY – FINANČNÍ ZDROJE	15
ÚKOLY – BUDOVY A PROVOZ.....	16
ÚKOLY – LIDSKÉ ZDROJE	18
ÚKOLY – KVALITA PÉČE.....	20
ÚKOLY – KONTROLNÍ SYSTÉM.....	22
ÚKOLY – DOBRÉ JMÉNO A PUBLIC RELATIONS.....	23
ROZVOJOVÉ CÍLE	25
SAZEBNÍK ÚHRAD	26
ORGANIZAČNÍ STRUKTURA.....	27

PILÍŘE A STRUKTURA PLÁNU ČINNOSTI



- 1 Finanční zdroje
 - 1.1 Výnosy a náklady
 - 1.2 Externí zdroje a projekty
- 2 Budovy a provoz
 - 2.1 Investice a rekonstrukce
 - 2.1 Provozně technické prostředky
- 3 Lidské zdroje
 - 3.1 Kultura organizace a participace
 - 3.2 Vzdělávání
 - 3.3 Supervize a doporučení
 - 3.4 Struktura a počty
- 4 Kvalita péče
 - 4.1 Prostředí
 - 4.2 Rozvoj konceptů péče
 - 4.3 Aktivizace a volný čas
 - 4.4 Humanizace péče
 - 4.5 Průzkumy spokojenosti
- 5 Kontrolní systém
 - 5.1 Interní kontroly
 - 5.2 Externí kontroly
- 6 Dobré jméno
 - 6.1 Dobré jméno a PR
 - 6.2 Spolupráce

ÚVODNÍ SLOVO K VYHODNOCENÍ PLÁNU ČINNOSTI



Rok 2023 je již za námi a dovolím si poohlédnout se za stěžejními úkoly, které se nám podařilo v průběhu uplynulého roku splnit.

Pár měsíců se neslo v duchu příprav na uskutečnění naší dlouhodobé vize, spočívající v podstatném zvýšení kvality námi poskytované služby v Domově se zvláštním režimem. Co si pod touto větou představit? Kdo byt jen jednou navštívil náš domov, poznal, že prostory neoplývají nadměrnými metry, jelikož se v padesátých letech zcela jistě nepředpokládalo, že budovy budou později využity k současnému účelu a pojmu až 301 klienta. Navzdory daným podmínkám je naším velkým přáním vytvořit pro klienty tří úseků Domova se zvláštním režimem důstojné, klidné, bezpečné a příjemné prostředí k trávení volného času, odpočinku i stolování. Po konzultaci s odborníky bylo navrženo zrušit na každém ze tří poschodí ubytovací prostory a vytvořit velkou odpočinkovou místnost. Důsledkem tohoto kroku je však snížení kapacity domova o 9 osob. Zřizovatel s tímto řešením souhlasil, krajský úřad jako registrující orgán vydal souhlasné rozhodnutí a upravil údaje v Krajské síti sociálních služeb a nám nezbyvá, než se s chutí a elánem pustit do díla.

Budování nových prostor nebylo jediným krokem k posunutí kvality služby na vyšší level. V průběhu roku naše pozornost zacílila také na zavádění konceptu „Smyslová aktivizace“, který se kromě jiných oblastí zaměřuje na podporu a uchování či navrácení samostatnosti a dovedností seniora trpícího demencí. V příštím roce bychom rádi získali certifikát k tomuto konceptu, proto i v roce 2023 pokračovalo v tomto směru další vzdělávání pracovníků.

Neméně důležitou oblastí, které byla věnována velká pozornost, byla obnova a údržba svěřeného majetku. Díky účelovým příspěvkům zřizovatele byla kompletně opravena příjezdová komunikace a chodník k hlavnímu vchodu do domova, zrekonstruována zásobovací rampa v zadní části objektu, došlo k nákupu nové technologie do stravovacího a prádelenského provozu a v neposlední řadě se mohlo přistoupit i k vymalování všech prostor v objektech domova, na které navazovala obměna výzdoby společných prostor. U lůžek klientů v budově B byla vyměněna nástěnná svítidla, což nepochybně přispělo ke zvýšení komfortu a kvality bydlení.

Během roku se organizace nezaměřovala jen na materiální záležitosti, ale tradičním třídenním pobytem v Beskydech, zájezdem do Luhačovic, slavnostní večeří ve vybrané restauraci, zájezdem do ostravské ZOO, výletem do „Mexika“ na ochutnávku tvarůžek, využitím projektu Českého rozhlasu „Ježíškova vnoučata“, do kterého se v tomto roce zapojili i zaměstnanci domova a řadou dalších aktivit se organizace snažila klientům zpříjemnit všední dny v domově.

V roce 2023 byla v rámci účasti v projektu „Adopce na dálku“, na které se podílí klienti i zaměstnanci domova, ukončena dlouholetá finanční podpora vzdělávání běloruského chlapce a současně dále pokračovala podpora vzdělávání indického děvčete.

Výše uvedený výčet činností a dalších, v tomto dokumentu popsanych aktivit, by nebylo možné dovést do zdárného konce bez účasti a spolupráce mých spolupracovníků ze všech úseků, dobrovolníků a dalších zainteresovaných osob, kteří mají obrovský podíl na tom, že se v Domově Čujkovova i v roce 2023 podařilo naplnit potřebnou kvalitu poskytované služby, za což všem patří mé velké DÍKY!

Ing. Bc. Magda Mertová
ředitelka organizace

POSLÁNÍ A VIZE ORGANIZACE

Posláním sociální služby **Domov pro seniory** je poskytovat osobám celoroční sociální, zdravotní a ošetrovatelskou podporu a péči. Poskytujeme kvalitní sociální službu s respektem a úctou k člověku v důležité etapě jeho života. Naším klientům umožňujeme prožít důstojný a kvalitní život s přihlédnutím k jejich individuálním potřebám a přáním.

Posláním sociální služby **Domov se zvláštním režimem** je vytvářet klientům, kteří onemocněli demencí, vstřícné, klidné a bezpečné prostředí, ve kterém jsou maximálně zohledněny individuální potřeby a jedinečnost každého člověka. Klientům naší služby zajišťujeme zdravotní, ošetrovatelskou a sociální podporu a pomoc při naplňování aktivního a důstojného života.

Zásady poskytované služby:

1. aktivní způsob života
2. individuální přístup
3. podpora při naplňování potřeb a zájmů klientů
4. ochrana a respektování lidských práv
5. zachování lidské důstojnosti
6. empatický, ohleduplný, vstřícný a laskavý přístup ke klientům
7. multiprofesní odbornost
8. týmová spolupráce zaměstnanců

VIZE DOMOVA ČUJKOVOVA DO PŘÍŠTÍCH LET

1. Dispoziční řešení prostoru tří úseků Domova se zvláštním režimem je upraveno tak, že pro klienty je vytvořeno důstojné, klidné, bezpečné a příjemné prostředí určené k trávení volného času, odpočinku a stolování.
2. Klienti i návštěvníci mají přístup k internetu prostřednictvím samostatného WI-FI připojení.
3. Stávající dřevěné obložení stěn chodeb v obou budovách je moderně zrekonstruováno
4. Využíváním konceptu smyslové aktivizace v péči o klienty zlepšujeme kvalitu poskytovaných služeb.
5. Prostory bývalé vodoléčby jsou využívány k relaxaci klientů i zaměstnanců.

ZÁKLADNÍ INFORMACE O ORGANIZACI

NÁZEV ORGANIZACE

Domov Čujkovova, Ostrava – Zábřeh, příspěvková organizace

SÍDLO

Čujkovova 1717/25, 700 30 Ostrava – Zábřeh

Poskytovaná sociální služba	Kapacita k 31. 12. 2023	Počet klientů k 31. 12. 2023	Přepočtený počet zaměstnanců schválený RM
Domov pro seniory	214	212	142,8
Domov se zvláštním režimem	87	79	73,2
CELKEM	301	291	216,0

K 31.12.2023 nižší počet klientů z důvodu snížení celkové kapacity od 01.01.2024 – na 292 klientů.

WWW STRÁNKY A ZÁKLADNÍ KONTAKTY ORGANIZACE

<https://domovcujkovova.ostrava.cz/>; e-mail: mmertova@cujkovova.cz; tel.: 596 745 477

ID DATOVÉ SCHRÁNKY

jmzy29g

IČO

706318775

ZPRACOVAL: jméno, příjmení, titul, e-mail, telefon

Magda Mertová, Ing. Bc. /mmertova@cujkovova.cz/ 595 701 317

ZÁKLADNÍ INFORMACE – ZAMĚSTNANCI

PRŮMĚRNÝ EVIDENČNÍ POČET ZAMĚSTNANCŮ PŘEPOČTENÝ

		Domov pro seniory	Domov se zvláštním režimem	CELKEM
Pracovníci v sociálních službách	přímá obslužná péče	58,4	37,6	96
	základní výchovná nepedagogická činnost	10,3	4,1	14,4
Zdravotníci	všeobecné sestry	16,3	7,5	23,8
	praktické sestry	3,4	1,8	5,2
	maséři, ergoterapeuté, fyzioterapeuté	1,7	0,7	2,4
	nutriční terapeuté	0,7	0,3	1
Sociální pracovníci		8,7	3,7	12,4
Vychovatelé		0	0	0
THP pracovníci		4	1,7	5,7
Manuálně pracující		38,8	15,4	54,2
CELKEM		142,3	72,8	215,1

MÍRA FLUKTUACE ZAMĚSTNANCŮ

		Celkový počet rozvázaných pracovních poměrů	z toho odchody do důchodu	z toho ve zkušební době	KOEFICIENT FLUKTUACE
Pracovníci v sociálních službách	přímá obslužná péče	34	2	9	35,4
	základní výchovná nepedagogická činnost	3	0	0	20,8
Zdravotníci	všeobecné sestry	4	0	2	16,8
	praktické sestry	2	0	0	38,5
	maséři, ergoterapeuté, fyzioterapeuté	0	0	0	0
	nutriční terapeuté	0	0	0	0
Sociální pracovníci		2	0	0	16,1
Vychovatelé		0	0	0	0
THP pracovníci		0	0	0	0
Manuálně pracující		24	0	15	44,3
CELKEM		69	2	26	32,1

Nezahrnuje odchody zaměstnanců z důvodu mateřské dovolené, APZ, VPP, výkonu veřejné funkce a ze zdravotních důvodů (včetně rozvázání pracovního poměru dohodou, kdy zaměstnanec uvede zdravotní důvody, aniž by doložil posudek).

Za rok 2023 organizace vykazuje vcelku vysoké procento fluktuace zejména z titulu ukončování pracovního poměru manuálně pracujícími zaměstnanci, kteří z velké části ukončili pracovní poměr po několika dnech od nástupu nebo v průběhu zkušební doby, neboť skutečné požadavky na pracovní výkon se neslučovaly s jejich představami o práci. Nedostatečné plnění pracovních povinností bylo také příčinou ukončení pracovního poměru ve zkušební době zaměstnavatelem. Určitou roli sehrála také nedostatečná výše finančního ohodnocení ve všech dělnických profesích. U pracovníků přímé obslužné péče byly odchody jednak z důvodu ukončení pracovního poměru na dobu určitou včetně výpovědi ze strany zaměstnanců, kdy si buďto našli nové pracovní místo s lepším finančním ohodnocením nebo odešli zcela mimo sociální služby.

Pokud bychom nezapočítali ukončení pracovních poměrů z důvodu odchodu do důchodu a ve zkušební době, pak by koeficient fluktuace zaměstnanců činil 19,1 %.

ZÁKLADNÍ INFORMACE – KLIENTI

PRŮMĚRNÉ MĚSÍČNÍ POČTY KLIENTŮ DLE PŘIZNANÉHO PnP*

	bez PnP	I. stupeň PnP	II. stupeň PnP	III. stupeň PnP	IV. stupeň PnP
Domov pro seniory	1,66	6,91	33,33	106,25	64,83
Domov se zvláštním režimem	0,08	2,08	6,41	20,58	55,50
CELKEM	1,74	8,99	39,74	126,83	120,33

* Vzorec výpočtu: Sečtete stav počtu klientů v dané kategorii vždy k poslednímu dni každého kalendářního měsíce a vydělíte 12.

VYBRANÉ UKAZATELE

	obloženost v %	počet žádostí k přijetí k 31.12.	počet úmrtí ve sledovaném roce	počet nástupů ve sledovaném roce
Domov pro seniory	99,29	72	46	52
Domov se zvláštním režimem	97,15	103	28	24
CELKEM	98,22	175	74	76

Z důvodu snížení kapacity u sociální služby DZR od 1. 1. 2024 se v této službě, ke konci roku, nedoplňovala uvolněná místa do plné kapacity, což způsobilo nižší obloženost.

ZÁKLADNÍ INFORMACE – STRAVOVACÍ PROVOZ

STRAVOVÁNÍ – POČTY VYDANÝCH OBĚDŮ

	počet porcí vydaných za rok	z toho ks pro zaměstnance a cizí	z kolika jídel je možno vybrat	počet směn provozu
Provoz 1	124 392	23 047	2	1
Provoz 2	-	-	-	-
Provoz 3	-	-	-	-
CELKEM	121 213	21 733		

Z důvodu dlouhodobé pracovní neschopnosti zaměstnanců stravovacího provozu a nemožnosti nalézt adekvátní náhradu za tyto nepřítomné zaměstnance bylo nutno v průběhu roku zavést převážně 1 směnný provoz.

STRAVOVÁNÍ – POČTY ÚVAZKŮ

	výše úvazků (evidenční počet přepočtený) – provoz 1	výše úvazků (evidenční počet přepočtený) – provoz 2	výše úvazků (evidenční počet přepočtený) – provoz 3
Vedoucí úseku	0,50	-	-
Nutriční terapeut	0,50	-	-
Kuchař	3,00	-	-
Pomocný kuchař	8,00	-	-
Skladník	2,00	-	-
Úklid	0	-	-
ostatní	0	-	-
CELKEM	14,00	-	-

CERTIFIKÁTY V OBLASTI PÉČE UDĚLENÉ ORGANIZACI

Název a popis certifikátu nebo konceptu péče	rok udělení	rok recertifikace
<p>Certifikát "Pracoviště proškolené v paliativní péči".</p> <p>Certifikát se uděluje zařízení, jehož zaměstnanci absolvují v průběhu 1 až 2 let tři povinné kurzy, ve kterých je proškolen více než 75 % pracovníků přímé péče a další tři kurzy z nabídky dle vlastního výběru.</p>	2021	2023
<p>Certifikát "Pracoviště proškolené v péči o osoby s demencí".</p> <p>Certifikát se uděluje zařízení, jehož zaměstnanci absolvují v průběhu 1 až 2 let tři povinné kurzy, ve kterých je proškolen více než 75 % pracovníků přímé péče a další tři kurzy z nabídky dle vlastního výběru.</p>	2022	2023

NEJDŮLEŽITĚJŠÍ OBLASTI ZVYŠOVÁNÍ KVALITY

1. Velká pozornost byla věnována obnově a údržbě svěřeného majetku. Byla opravena příjezdová komunikace a chodník ke hlavnímu vchodu do domova, zrekonstruována zásobovací rampa, byla nakoupena nová technologie do stravovacího a prádelenského provozu, vymalovány a vyzdobeny společné prostory obou budov, byla obměněna část nástěnných svítidel u lůžek klientů.
2. Potřebná kvalita poskytované služby byla zajištěna dalším vzděláváním zaměstnanců přímé péče v konceptu „Smyslová aktivizace“.
3. S cílem podpory zaměstnanců v přímé péči a prevenci syndromu vyhoření byly zajištěny pro tyto zaměstnance skupinové supervize.
4. Za účelem získání příkladů dobré praxe zařízení spolupracovalo s jinou organizací poskytující pobytovou sociální službu a v průběhu celého roku byli zaměstnanci vysíláni na pracovní stáže.
5. V roce 2023 se uskutečnila řada plánovaných aktivit mimo domov pro klienty obou poskytovaných služeb včetně třídenního pobytu v Beskydech.
6. Nadále jsme spolupracovali s římskokatolickou farností a dobrovolnickým centrem ADRA.

ZJIŠŤOVÁNÍ ZPĚTNÉ VAZBY

V průběhu roku 2023 byla zpětná vazba zjišťována prostřednictvím:

- **průzkumu spokojenosti** iniciovaného zřizovatelem, respondenty byli rodinní příslušníci a osoby blízké a klienti obou služeb:

Průzkum spokojenosti rodinných příslušníků a osob blízkých

- do průzkumu se zapojilo celkem 91 respondentů, tzn. 30,2% zastoupení.

hodnocená oblast	spokojenost v %
kvalita ubytování	95,6
služby souvisejícími s ubytováním	96,7
strava	79,1
péče	94,5
odborná ošetrovatelská péče	93,4
volnočasové aktivity	76,9
obstarávání osobních záležitostí	91,2
duchovní potřeby	60,4
naplňování práv	94,5

Průzkum spokojenosti klientů domova

- do průzkumu se zapojilo celkem 142 klientů, tzn. 47,2% zastoupení.

hodnocená oblast	spokojenost v %
ubytování	97,9
úklid	98,6
kvalita stravy	85,9
chování a přístup pečujícího personálu	99,3
chování a přístup zdravotních sester	98,6
přístup a chování sociálních pracovníků	100
volnočasové aktivity - pestrost a nabídka	98,6
možnost vyjádření vlastních potřeb	99,3
podmínky pro duchovní potřeby	97,2
důvěra k pracovníkům	97,9
Pocítění respektu od pracovníků	97,9

- **schránek důvěry**, které jsou umístěny v jídelnách na každém z deseti úseků a jsou vybírány jednou týdně – v těchto schránkách byla v loňském roce 1x pochvala na personál;
- **mobilních schránek důvěry**, které jsou 1x měsíčně přinášeny k imobilním klientům – v loňském roce zde byl 2x podnět ke stravě, 3x pochvala na stravu a 2x pochvala na personál. Podněty ke stravování byly projednány se zaměstnanci stravovacího provozu a nutriční terapeutkou zohledněny při sestavování jídelního lístku (např. zařazení prejtu, tvarůžkové pomazánky, šišek s mákem apod.);

- **zaměstnanců** na poradách:
 - a) vedoucí útvaru sociální a zdravotní péče a koordinátorek zdravotní péče – minimálně 1x měsíčně,
 - b) vedoucí útvaru sociální a zdravotní péče a vedoucích služeb DS a DZR spolu s koordinátorkami průběhu služby – 1x měsíčně,
 - c) vedoucí útvaru sociální a zdravotní péče a sociálních pracovníků a vedoucích služeb DS a DZR – minimálně 1x měsíčně,
 - d) ředitelky organizace – pracovní porada všech zaměstnanců – minimálně 2x ročně;

- **zainteresovaných osob** (rodinných příslušníků, opatrovníků, externích školitelů, lékařů, praktikantů, stážistů, dobrovolníků, spolupracujících subjektů např. zaměstnanců LDN, jiných sociálních zařízení, zdravotnických zařízení apod.), kterým jsou v průběhu celého roku nabízeny sociálními pracovníky, vedoucími služeb či vedoucí útvaru sociální a zdravotní péče dotazníky k vyjádření hodnocení poskytované služby.

V loňském roce **interní dotazníky domova** vyplnilo celkem 46 respondentů, z toho 26 respondentů hodnotilo službu Domov pro seniory a 20 respondentů službu Domov se zvláštním režimem. Všichni respondenti uvedli, že mají dostatek informací o službách, které náš domov poskytuje, jsou spokojeni s dostupností a prezentací informací o našich službách, prostředí domova (budova, výzdoba prostor, velikost prostor, pokoje klientů) na ně působí příjemně nebo dobře, všichni kladně hodnotili přístup a komunikaci personálu jak k respondentům, tak i ke klientům. Žádný z respondentů neměl podněty či připomínky k námi poskytovaným službám.

Se všemi získanými podněty a připomínkami vedení domova pracuje. Jsou předávány členům těch pracovních týmů, kterých se podněty a připomínky týkají. Všechny podněty a připomínky jsou využívány ke zkvalitnění poskytovaných služeb.

STRATEGICKÉ CÍLE

VICE / POSLÁNÍ ORGANIZACE:

Posláním sociální služby Domov pro seniory je poskytovat osobám celoroční sociální, zdravotní a ošetrovatelskou podporu a péči.

Posláním sociální služby Domov se zvláštním režimem je vytvářet klientům, kteří onemocněli demencí, vstřícné, klidné a bezpečné prostředí, ve kterém jsou maximálně zohledněny individuální potřeby a jedinečnost každého člověka.



Domov Čujkovova,
Ostrava-Zábřeh,
příspěvková organizace

OSTRAVA!!!

č.	Strategické cíle	Vazba na hlavní cíl	Vazba na další cíle	Vazba na další cíle	Vazba na další cíle	Vazba na další cíle
22001	Dispoziční řešení prostoru tří úseků Domova se zvláštním režimem je upraveno tak, že pro klienty je vytvořeno důstojné, klidné, bezpečné a příjemné prostředí určené k trávení volného času, odpočinku a stolování.	4.4 Humanizace péče	2.1 Investice a rekonstrukce	1.1 Výnosy a náklady	4.3 Aktivizace a volný čas	
ČS	Přesunuto do roku 2024 z důvodu zajištění schválení snížení kapacity klientů u registračního úřadu s datem od 01.01.2024. Rada MSK schválila svým usnesením č.82/6104 ze dne 20.11.2023 u sociální služby domovy se zvláštním režimem - snížení kapacity na 78 lůžek.					
22002	Prostory bývalé vodoléčby jsou využívány k relaxaci klientů i zaměstnanců.	4.4 Humanizace péče	2.1 Investice a rekonstrukce	1.2 Externí zdroje a projekty	4.3 Aktivizace a volný čas	
N	Z důvodu nutnosti plnit jiné významnější provozní úkoly bylo vedením organizace rozhodnuto o přesunutí termínu plnění do roku 2025.					
22003	Stávající dřevěné obložení stěn chodeb v obou budovách je moderně zrekonstruováno.	2.1 Investice a rekonstrukce	1.1 Výnosy a náklady	4.1 Prostředí		
N	Vzhledem k navyšování objemu provozních a dalších investičních oprav (i vzhledem ke stáří budovy) byla dána přednost zajištění obnovy a údržby provozně vzniklých potřeb. S ohledem na trvalou funkčnost stávajícího obložení stěn, navrhujeme tento cíl v současné době vyřadit z plánu činnosti a případně jej zařadit při plánování celkové rekonstrukce domova. V současné době se plnění tohoto úkolu jeví jako vysoce neekonomické.					

č.	Strategické cíle	Vazba na hlavní cíl	Vazba na další cíle	Vazba na další cíle	Vazba na další cíle	Vazba na další cíle
23001	Za účelem zvýšení kvality poskytované služby zavést do praxe koncept smyslové aktivizace a získat certifikaci k tomuto konceptu.	4.2 Rozvoj konceptů péče	4.4 Humanizace péče	3.1 Kultura organizace a participace	3.2 Vzdělávání	
ČS	Koncept se postupně zavádí do praxe, v roce 2022 a 2023 docházelo ke vzdělávání zaměstnanců. Získání certifikátu - plán 2024.					

ÚKOLY – FINANČNÍ ZDROJE

č.	Popis cílů	Vazba na hlavní cíl	Vazba na další cíle	Vazba na další cíle	TERMÍN	BePlan	RM/ZM (číslo usnesení)	Popis zdrojů	Náklady v Kč
23001	Žadat o dofinancování sociálních služeb v mimořádných kolech včetně získávání finančních prostředků z externích zdrojů (MSK, MPSV a jiných zdrojů k případnému zlepšování materiálního vybavení).	1.1 Výnosy a náklady			31.12.2023			MSK	
S	V 1. pololetí 2023 byla zaslána MSK žádost o dofinancování ve výši 262 tis. Kč (do výše podané žádosti). Zastupitelstvo MSK dne 7.9.2023 usnesením č. 13/1411 rozhodlo o poskytnutí a navýšení této dotace pro rok 2023.								
23002	Zajistit splnění podmínek Smlouvy o závazku veřejné služby a vyrovnávací platbě.	1.1 Výnosy a náklady			31.12.2023				
S	Podmínky Smlouvy a závazku veřejné služby byly v roce 2023 splněny.								
23003	Nadále realizovat nákupy prostřednictvím Nákupního portálu města Ostravy.	1.1 Výnosy a náklady			průběžně				
S	Přes nákupní portál byly nakoupeny potraviny za 7 543 tis. Kč, drogistické zboží za 125 tis. Kč, kancelářské potřeby za 27 tis. Kč.								
23004	Pronájem nebytových prostor v domově získat do výnosů organizace částku ve výši alespoň 85 tis. Kč.	1.1 Výnosy a náklady			31.12.2023				
ČS	Pronájem nebytových prostor získala organizace do výnosů částku ve výši 82 tis. Kč.								
23005	V případě schválení návrhu novely vyhlášky č. 505/2006 Sb., dojde ke zvýšení částek úhrad.	1.1 Výnosy a náklady			31.12.2023				
S	V průběhu roku došlo k navýšení úhrad za pobyt a stravu k 1.2.2023.								

ÚKOLY – BUDOVY A PROVOZ

č.	Popis cílů	Vazba na hlavní cíl	Vazba na další cíle	Vazba na další cíle	TERMÍN	BePlan	RM/ZM (číslo usnesení)	Popis zdrojů	Náklady v Kč
2223002	Do prádelenského provozu pořídit žehlicí stroj náhradou za stávající, který je v provozu od roku 2009. Každodenním používáním ve dvousměnném provozu dochází k opotřebením jednotlivých částí zařízení a opravy se stávají nerentabilními.	2.2 Provozně technické prostředky			31.12.2023	ZAŘAZENO BePlan	62/ZM2226/3	investiční příspěvek zřizovatele	800 000,00 Kč
S	Splněno k 30.09.2023. Zůstatek z příspěvku ve výši 92 750,00 Kč byl vrácen na účet daný zřizovatelem.								707 250,00 Kč
2223003	Pro 5 úseků přímé péče zakoupit sprchovací vozíky pro imobilní uživatele.	2.2 Provozně technické prostředky			30.6.2023	ZAŘAZENO BePlan	10085/RM18 22/157	investiční příspěvek zřizovatele	799 000,00 Kč
S	Splněno k 30.06.2023. Finanční částka ve výši 3 964,50 Kč byla uhrazena z investičního fondu organizace.							investiční příspěvek zřizovatele, investiční prostředky organizace	802 964,50 Kč
22001	Dokončit vymalování všech ostatních prostor (s výjimkou chodeb) v obou objektech domova	2.2 Provozně technické prostředky			30.9.2023		10085/RM18 22/157	neinvestiční příspěvek zřizovatele	1 500 000,00 Kč
S	Splněno k 30.9.2023. Zůstatek z příspěvku ve výši 1 801,12 Kč byl vrácen na účet daný zřizovatelem.								1 498 198,88 Kč
23001	Zajistit opravu příjezdové cesty a chodníku k hlavnímu vstupu do budovy.	2.2 Provozně technické prostředky			30.6.2023		7715/RM182 2/119	neinvestiční příspěvek zřizovatele	1 200 000,00 Kč
S	Splněno k 30.11.2023. Finanční částka ve výši 500 666,00 Kč byla uhrazena z investičního fondu organizace.				30.11.2023		01602/RM22 26/32	investiční příspěvek zřizovatele, investiční prostředky organizace	1 700 666,00 Kč
23002	Za účelem zvýšení bezpečnosti zaměstnanců domova i dodavatelů potravin a dodržení předpisů o BOZP zajistit kompletní opravu zásobovací rampy v zadním traktu objektu.	2.2 Provozně technické prostředky			30.6.2023		10085/RM18 22/157	neinvestiční příspěvek zřizovatele	394 000,00 Kč
S	Splněno k 30.10.2023. Finanční částka ve výši 2 014,13 Kč byla uhrazena z investičního fondu organizace.				30.11.2023		01602/RM22 26/32	investiční příspěvek zřizovatele, investiční prostředky organizace	396 014,13 Kč
23003	Realizovat výměnu stávajícího vývěsního štítu nad hlavním schodištěm za nově zhotovené označení objektu.	2.2 Provozně technické prostředky			30.6.2023			provozní prostředky organizace	80 000,00 Kč
S	Splněno v březnu 2023.								70 664,00 Kč
23004	Pro usnadnění výjezdu na zahradu u budovy B klientům užívajícím ortopedický vozík, provést výměnu stávajících klasicky otevíraných dveří za dveře automaticky otevírané.	2.2 Provozně technické prostředky			30.6.2023			provozní prostředky organizace	180 000,00 Kč
S	Splněno v dubnu 2023.								179 400,00 Kč

č.	Popis cílů	Vazba na hlavní cíl	Vazba na další cíle	Vazba na další cíle	TERMÍN	BePlan	RM/ZM (číslo usnesení)	Popis zdrojů	Náklady v Kč
23005	Zajistit výměnu povětrnostními podmínkami opotřeбенých dřevěných částí laviček v zahradách u budov A a B.	2.2 Provozně technické prostředky			30.9.2023			provozní prostředky organizace	10 000,00 Kč
S	Splněno v dubnu 2023.								72 920,00 Kč
23006	Za účelem zvýšení estetizace společných prostor provést obměnu stávající výzdoby stěn chodeb v obou objektech domova.	2.2 Provozně technické prostředky			30.6.2023			provozní prostředky organizace	102 000,00 Kč
S	V rámci obměny stávající výzdoby stěn chodeb v obou objektech domova byly zakoupeny obrazy na plátně, závěsné květináče a rámy pro fotografie přírody.								53 394,00 Kč
23007	Za účelem zkvalitnění bydlení klientů realizovat výměnu obložení u části postelí v objektu A Domova Čujkovova.	2.1 Investice a rekonstrukce	4.1 Prostředí		31.12.2023			investiční příspěvek zřizovatele	500 000,00 Kč
ČS	Na žádost organizace zřizovatel navýšil původně schválený investiční příspěvek o 2 039 tis. Kč a termín čerpání finančních prostředků byl stanoven do 31.5.2024. Úkol se proto přesouvá do roku 2024. V roce 2023 organizace zajistila realizaci vzorového obložení ve třech pokojích klientů z vlastních prostředků. Sledování plnění tohoto úkolu navrhujeme ukončit v oddílu BUDOVY A PROVOZ, je zařazen v oddílu KVALITA PÉČE.						01599/RM22 26/32		2 539 000,00 Kč
23008	Pořízení 7 ks velkokapacitních myček	2.2 Provozně technické prostředky	1.1 Výnosy a náklady		31.12.2023		03042/RM22 26/51	investiční příspěvek zřizovatele	372 000,00 Kč
S	Splněno v prosinci 2023.								371 539,70 Kč

ÚKOLY – LIDSKÉ ZDROJE

č.	Popis cílů	Vazba na hlavní cíl	Vazba na další cíle	Vazba na další cíle	TERMÍN	BePlan	RM/ZM (číslo usnesení)	Popis zdrojů	Náklady v Kč
23001	Za účelem zavedení konceptu "Smyslová aktivizace" do praxe, zajistit pro 10 zaměstnanců přímé péče kurz "Aktivizační praktikant smyslové aktivizace" .	3.2 Vzdělávání	4.2 Rozvoj konceptů péče	3.1 Kultura organizace a participace	31.12.2023			provozní prostředky organizace	86 000,00 Kč
S	Kurz "Aktivizační praktikant smyslové aktivizace" proběhl v termínech 23. - 24. 8., 13. - 14. 9. a 19. - 20. 10. 2023. Absolvovalo ho 10 zaměstnanců.								86 700,00 Kč
23002	S cílem podpory zaměstnanců v přímé péči a prevence syndromu vyhoření zajistit pro tyto zaměstnance 10 skupinových supervízi .	3.3 Supervize a doporučení			31.12.2023			provozní prostředky organizace	18 000,00 Kč
S	Pro zaměstnance přímé péče bylo zajištěno 10 skupinových supervízi v termínech 5. 4., 12. 4., 31. 5., 14. 6. a 27. 6. V každém termínu proběhly 2 skupinové supervize (dopolední a odpolední). Celkem se supervízi zúčastnilo 97 zaměstnanců (pracovníci v sociálních službách, všeobecné a praktické sestry).								18 000,00 Kč
23003	V rámci motivace a prevence syndromu vyhoření zajistit pro zaměstnance možnost využití široké nabídky benefitů prostřednictvím firmy Sodexo v maximální výši 7 000,- Kč.	3.1 Kultura organizace a participace	6.1 Dobré jméno a PR		31.12.2023			provozní prostředky organizace - FKSP	1 500 000,00 Kč
S	Splněno zajištěním Flexi pass card pro všechny zaměstnance v dané částce na zaměstnance. V závěru roku byla částka jednorázově navýšena na 17 000,- Kč.								3 701 854,00 Kč
23004	Pro posílení imunity a zdraví zaměstnanců zajistit vitamínové přípravky a výživové doplňky stravy.	3.1 Kultura organizace a participace	6.1 Dobré jméno a PR		31.12.2023			externí zdroje	50 000,00 Kč
S	Vitamínové přípravky se podařilo zajistit pro všechny zaměstnance. Jednalo se o vitamíny Imuno Help obsahující vysokou dávku vit. C, vit. D a zinku pro posílení imunity.								50 760,00 Kč
23005	Zaměstnancům nabídnout možnost využití bezúročné zápujčky z FKSP na bytové účely ve výši 15 tis. Kč.	3.1 Kultura organizace a participace	6.1 Dobré jméno a PR		31.12.2023				
S	Bezúročná půjčka byla poskytnuta dvěma zaměstnankyním v celkové výši 30 tis. Kč.								30 000,00 Kč
23006	Za mimořádné úsilí a iniciativu při výzdobě pokojů klientů a společných prostor (střídající se roční období, svátky apod.) a udržování zeleně v zahradách, odměnit zaměstnance věcným dárkem.	3.1 Kultura organizace a participace	6.1 Dobré jméno a PR		31.12.2023			externí zdroje	30 000,00 Kč
S	Za mimořádné úsilí a iniciativu byli zaměstnanci odměněni věcnými dárky ve formě balíčků obsahujících sladké a slané pochutiny, kosmetiku (krémy na ruce a tělové oleje) a chladivý ošetřující gel.								42 600,00 Kč
23007	Za účelem získání dalších zkušeností a příkladů dobré praxe, zajistit pro zaměstnance přímé péče v průběhu roku stáže v zařízení poskytujícím pobytovou sociální službu.	3.2 Vzdělávání	4.2 Rozvoj konceptů péče	3.1 Kultura organizace a participace	31.12.2023				
S	V roce 2023 jsme pro zaměstnance zajistili výměnné stáže v Domově Sluničko. Stáží se zúčastnilo celkem 85 pracovníků v sociálních službách a 9 sociálních pracovníků.								

č.	Popis cílů	Vazba na hlavní cíl	Vazba na další cíle	Vazba na další cíle	TERMÍN	BePlan	RM/ZM (číslo usnesení)	Popis zdrojů	Náklady v Kč
23008	Zajistit pro všeobecné sestry certifikovaný odborný kurz "Intermitentní katetrizace".	3.2 Vzdělávání	4.2 Rozvoj konceptů péče	3.1 Kultura organizace a participace	31.12.2023			provozní prostředky organizace	20 000,00 Kč
S	Kurz Intermitentní katetrizace se uskutečnil ve dvou termínech, a to 15. 4. - 16. 4. a 23. 9. - 24. 9. Celkem kurz absolvovalo 6 všeobecných sester.								18 150,00 Kč
23009	Zajistit pro 60 zaměstnanců přímé péče akreditovaný kurz "Změny ve stáří a jejich simulace gerontooblemem".	3.2 Vzdělávání	4.2 Rozvoj konceptů péče	3.1 Kultura organizace a participace	31.12.2023			provozní prostředky organizace	37 800,00 Kč
S	Kurz se konal ve dnech 19. 5., 30. 5. a 13. 6. V každém termínu absolvovalo kurz 20 zaměstnanců, celkově se proškolilo 60 zaměstnanců.								80 000,00 Kč
23010	Zajistit pro zaměstnance přímé péče 4 odborné semináře zaměřené na cílové skupiny poskytovaných služeb.	3.2 Vzdělávání	4.2 Rozvoj konceptů péče	3.1 Kultura organizace a participace	31.12.2023			provozní prostředky organizace	80 000,00 Kč
S	V roce 2023 se pro zaměstnance přímé péče uskutečnily následující semináře: 27. 3. a 18. 9. "Osobnost pečujícího - ideál a realita" - 60 zaměstnanců, 18. 10. a 8. 11. "Jak "přežít" péči o klienty sociálních služeb" - 45 zaměstnanců, 1. 11. "Citlivým přístupem ke vztahové péči o seniora" - 22 zaměstnanců, 15. 11. "Individuální plánování v paliativní péči" - 20 zaměstnanců, 5. 12. "Péče o osoby dlouhodobě upoutané na lůžko" - 14 zaměstnanců a 14. 12. "Péče o klienty s demencí v příkladech dobré praxe" - 14 zaměstnanců.								132 000,00 Kč
23011	Za účelem získání nových zkušeností a příkladů dobré praxe, zajistit pro zaměstnance domova v průběhu roku exkurzi v jiném zařízení poskytujícím pobytovou sociální službu.	3.2 Vzdělávání	4.2 Rozvoj konceptů péče	3.1 Kultura organizace a participace	31.12.2023			provozní prostředky organizace	15 000,00 Kč
S	V roce 2023 za účelem získání nových zkušeností a příkladů dobré praxe navštívili zaměstnanci domova následující zařízení poskytující pobytovou sociální službu: Domov Sluníčko - 2 vedoucí služeb + vedoucí útvaru sociální a zdravotní péče, Domov Korytko - vedoucí útvaru sociální a zdravotní péče + vedoucí služeb, SILOE Ostrava - 2 sociální pracovníce, Domov Přístav - sociální pracovníce, Charitní dům sv. Václava - sociální pracovníce.								- Kč

ÚKOLY – KVALITA PÉČE

č.	Popis cílů	Vazba na hlavní cíl	Vazba na další cíle	Vazba na další cíle	TERMÍN	BePlan	RM/ZM (číslo usnesení)	Popis zdrojů	Náklady v Kč
23001	V souladu s potřebou humanizace péče požádat zřizovatele o souhlasné stanovisko se snížením kapacity o 9 míst ve službě Domov se zvláštním režimem od 1.1.2024, které je potřebné k doložení nutných náležitostí v rámci úprav registrace v krajské síti sociálních služeb.	4.4 Humanizace péče	4.1 Prostředí		31.03.2023				
S	Organizace požádala v 06/23 registrační úřad - KÚ MSK o změnu registračních údajů včetně snížení kapacity o 9 míst. Rada MSK tuto žádost schválila vydáním rozhodnutí ze dne 15.07.2023. Dále organizace podala v daném termínu Žádost o aktualizaci Krajské sítě - změna parametrů v Krajské síti. Rada MSK schválila svým usnesením č.82/6104 ze dne 20.11.2023 u sociální služby domovy se zvláštním režimem - snížení kapacity na 78 lůžek i v sociální síti MSK.								
23002	Zorganizovat pro klienty obou služeb třídenní rekreační pobyt v Beskydech .	4.4 Humanizace péče	4.3 Aktivizace a volný čas		31.07.2023			externí zdroje	60 000,00 Kč
S	Třídenní rekreační pobyt v hotelu Duo v Beskydech se uskutečnil ve dnech 7. - 9. 6. 2023. Celkem se zúčastnilo 12 klientů obou služeb.							provozní prostředky organizace, externí zdroje	101 200,00 Kč
23003	Za účelem zkvalitnění bydlení klientů provést výměnu stávajících šatních skříní ve všech pokojích za nové skříně.	4.4 Humanizace péče	4.1 Prostředí		31.12.2023		464/RM2226/9	Zdroje SMO	4 400 000,00 Kč
ČS	Na žádost organizace zřizovatel navýšil původně schválený investiční příspěvek o 1 536 tis. Kč a termín čerpání finančních prostředků byl stanoven do 31.5.2024. Úkol se proto přesouvá do roku 2024. V roce 2023 organizace zajistila VZMR a je již podepsána Smlouva o dílo.				31.05.2024		01599/RM226/32		5 936 000,00 Kč
23004	Za účelem zkvalitnění bydlení klientů provést výměnu stávajícího obložení u části lůžek klientů za nové obložení.	4.4 Humanizace péče	4.1 Prostředí		31.12.2023		464/RM2226/9	Zdroje SMO	500 000,00 Kč
ČS	Na žádost organizace zřizovatel navýšil původně schválený investiční příspěvek o 2 039 tis. Kč a termín čerpání finančních prostředků byl stanoven do 31.5.2024. Úkol se proto přesouvá do roku 2024. V roce 2023 organizace zajistila realizaci vzorového obložení ve třech pokojích klientů.				31.05.2024		01599/RM226/32		2 539 000,00 Kč
23005	Za účelem zkvalitnění bydlení klientů provést výměnu stávajícího nástěnného osvětlení u části lůžek klientů za nové osvětlení.	4.4 Humanizace péče	4.1 Prostředí		31.12.2023			provozní prostředky organizace	150 000,00 Kč
S	V průběhu roku 2023 byla provedena výměna osvětlení v celém objektu B - 194 světél. Objekt A bude řešen v roce 2024.								469 453,00 Kč
23006	Uskutečnit pro klienty obou služeb výlet do ZOO .	4.4 Humanizace péče	4.3 Aktivizace a volný čas		31.12.2023			externí zdroje	5 000,00 Kč
S	Výlet do ZOO Ostrava se uskutečnil 7. 9. 2023. Zúčastnilo se 17 klientů.							provozní prostředky organizace + externí zdroje	6 574,00 Kč
23007	Uskutečnit pro klienty obou služeb zájezd do lázní Luhačovice s cílem poznat další lázeňské město.	4.4 Humanizace péče	4.3 Aktivizace a volný čas		31.12.2023			externí zdroje	15 000,00 Kč
S	Zájezd do lázní Luhačovice se konal 24. 5. 2023. Zájezd absolvovalo celkem 20 klientů.							provozní prostředky organizace	14 000,00 Kč

č.	Popis cílů	Vazba na hlavní cíl	Vazba na další cíle	Vazba na další cíle	TERMÍN	BePlan	RM/ZM (číslo usnesení)	Popis zdrojů	Náklady v Kč
23008	V rámci vlastního projektu "GURMET" zorganizovat pro klienty obou služeb slavnostní večeři s vlastním výběrem menu ve vybraném restauračním zařízení.	4.4 Humanizace péče	4.3 Aktivizace a volný čas		31.12.2023			externí zdroje	12 000,00 Kč
S	Slavnostní večeře pro klienty se konaly v restauraci Třebovický mlýn ve dnech 21. 11. a 29. 11. 2023. Zúčastnilo se celkem 33 klientů.							provozní prostředky organizace	8 663,00 Kč
23009	V rámci vlastního projektu "GURMET" zorganizovat pro klienty obou služeb exkurzi do výroby dortů Marlenka s možností ochutávky a nákupu výrobků.	4.4 Humanizace péče	4.3 Aktivizace a volný čas		31.12.2023			externí zdroje	10 000,00 Kč
S	Exkurze do výroby Marlenka se zúčastnilo celkem 18 klientů, a to 31. 5. 2023.							provozní prostředky organizace	5 666,00 Kč
23010	V rámci vlastního projektu "GURMET" zorganizovat pro klienty obou služeb tradiční výlet na pivo a tvarůžky .	4.4 Humanizace péče	4.3 Aktivizace a volný čas		31.12.2023			externí zdroje	10 000,00 Kč
S	Výlet na pivo a tvarůžky se uskutečnil 21. 9. 2023. Celkem 32 klientů si pochutnalo na tvarůžkových specialitách v Klímkovicích, v restauraci Mexiko.							provozní prostředky organizace	6 678,00 Kč
23011	V rámci vlastního projektu "GURMET" zorganizovat pro klienty obou služeb pravidelnou měsíční aktivitu "Vaříme spolu" .	4.4 Humanizace péče	4.3 Aktivizace a volný čas		31.12.2023				
S	V roce 2023 se uskutečnilo celkem 12 nedělních aktivit "Vaříme spolu". Celkem 119 klientů si pochutnalo na vlastních kulinářských výtvořech. Klienti si ve spolupráci s pracovníky volnočasových aktivit připravili např. jablečné vdolky, smažený sýr, špekáčky na pivo, švestkový koláč, jahodové poháry, jablečné muffiny, pizzu či jablečný perník a další.								
23012	Ve spolupráci s duchovními a dobrovolníky z římskokatolické církve v Ostravě-Zábřehu zajistit uspokojování duchovních potřeb klientů.	4.4 Humanizace péče	4.3 Aktivizace a volný čas		31.12.2023				
S	12 mší v domově (1x měsíčně), 27. 4. mše v kostele sv. ducha - 19 klientů, 5. 9. pout' v kostele se mší - 9 klientů.								

ÚKOLY – KONTROLNÍ SYSTÉM

č.	Popis cílů	Vazba na hlavní cíl	Vazba na další cíle	Vazba na další cíle	TERMÍN	BePlan	RM/ZM (číslo usnesení)	Popis zdrojů	Náklady v Kč
23001	Zabezpečovat účinný vnitřní kontrolní systém , který je v organizaci ošetřen platnou směrnicí a upravuje kontrolní činnost na úseku sociální péče, úsecích přímé péče, na úseku provozním a ekonomickém. Tuto směrnicí v návaznosti na nové právní předpisy průběžně aktualizovat.	5.1 Interní kontroly	6.1 Dobré jméno a PR		průběžně, dle termínů kontrol				
S	V průběhu roku 2023 bylo na úseku ekonomickém, v útvaru provozně technickém a v útvaru sociální a zdravotní péče provedeno celkem 30 kontrol určených směrnicí k vnitřnímu kontrolnímu systému. Další kontroly byly průběžně prováděny v jednotlivých úsecích přímé péče v útvaru sociální a zdravotní péče vedoucími služeb DS a DZR a vedoucí útvaru.								

ÚKOLY – DOBRÉ JMÉNO A PUBLIC RELATIONS

č.	Popis cílů	Vazba na hlavní cíl	Vazba na další cíle	Vazba na další cíle	TERMÍN	Be Plan	RM/ZM (číslo usnesení)	Popis zdrojů	Náklady v Kč
23001	Zapojit klienty i zaměstnance do projektu Unicef "Adoptuj panenku a zachrániš dítě" tím, že se budou aktivně podílet na výrobě panenek určených k prodeji pro charitativní účely. Každá ušitá panenka představuje skutečné dítě, které bude v rozvojových zemích proočkováno proti šesti hlavním smrtelným dětským chorobám.	6.2 Spolupráce	4.3 Aktivizace a volný čas	6.1 Dobré jméno a PR	31.12.2023			externí zdroje	10 000,00 Kč
S	V průběhu roku byly pro účely projektu Unicef vyrobeny 2 panenky (1 panenka klientkou, 1 panenka zaměstnankyní) a odeslány spolu s "rodným listem" organizátorům projektu.								- Kč
23002	Pokračovat v dobré praxi a realizovat aktivity, kterými podporujeme mezigenerační setkávání mladší a starší generace.	4.3 Aktivizace a volný čas	6.2 Spolupráce	6.1 Dobré jméno a PR	31.12.2023				
S	3x ročně dopolední čtení pohádek v MŠ dětem - vždy 1-2 klienti; 20. 2. a 28. 4. společné Bingo s dětmi ze ZŠ - 39 klientů + 50 dětí; 22. 3. a 11. 5. "Dopoledne plné her" - společenské hry s dětmi ze ZŠ - 38 klientů + 39 dětí; 20. 4. "Soutěžní dopoledne s MŠ" - 20 klientů + 20 dětí; 11. 12. společné tvoření vánočních přáníček s dětmi z MŠ - 32 klientů + 15 dětí;								
23003	Na základě společenské prospěšnosti a mezigenerační solidarity pokračovat i nadále ve vlastním projektu „Pomáháme plnit sen...“ a tím vytvořit podmínky pro získání finančních prostředků na pokrytí nákladů na vzdělávání dívky ze sociálně slabých poměrů v Indii v rámci celostátního projektu „Adopce na dálku“ . Finanční	6.1 Dobré jméno a PR			31.12.2023			externí zdroje	4 900,00 Kč
S	V rámci projektu "Adopce na dálku" bylo podpořeno vzdělávání 1 dívky z Indie.								4 900,00 Kč
23004	Pokračovat ve spolupráci s dobrovolnickým centrem organizace ADRA a dobrovolníky z římskokatolické farnosti v Ostravě-Zábřehu. Umožnit tak klientům, kteří nemají kontakty se svými příbuznými, těšit se na člověka, který má o ně zájem, pocítit prostou lidskou radost z návštěvy i smysluplně využít volný čas.	6.2 Spolupráce	4.3 Aktivizace a volný čas	6.1 Dobré jméno a PR	31.12.2023				
S	Dobrovolníci z římskokatolické církve docházeli pravidelně 1x týdně + zajišťovali doprovod klientů na mši do kostela sv. Ducha v Ostravě-Zábřehu (2x za rok). Z dobrovolnického centra organizace ADRA docházelo v průběhu loňského roku do domova za klienty 18 dobrovolníků, kteří celkem provedli 269 návštěv.								
23005	Opětovně se zapojit do projektu "Ježíškova vnučata" a dopřát tak osamělým klientům splnění vánočních přání.	6.2 Spolupráce	6.1 Dobré jméno a PR		31.12.2023				
S	Již sedmým rokem jsme se zúčastnili projektu "Ježíškova vnučata". V roce 2023 jsme do systému vložili celkem 54 přání pro osamělé klienty. Senioři si přáli např. oblečení, kosmetiku, polštářek, obrázky, sladkosti, ale také televizor či zaplacení roční jízdenky pro MHD. Podařilo se najít dárcy pro všechna přání.								
23006	V rámci propagace dobré praxe publikovat v odborných periodických články týkající se aktivit a činnosti domova.	6.1 Dobré jméno a PR			31.12.2023				
S	Do odborných periodik byly zaslány 4 články týkající se volnočasových aktivit klientů, které však nebyly publikovány.								

č.	Popis cílů	Vazba na hlavní cíl	Vazba na další cíle	Vazba na další cíle	TERMÍN	BePlan	RM/ZM (číslo usnesení)	Popis zdrojů	Náklady v Kč
23007	Uskutečnit Den otevřených dveří v rámci Týdne sociálních služeb pořádaného Asociací poskytovatelů sociálních služeb ČR s cílem seznámit veřejnost s poskytovanými sociálními službami Domova Čujkovova.	6.1 Dobré jméno a PR			31.12.2023				
S	Den otevřených dveří v rámci Týdne sociálních služeb pořádaného Asociací poskytovatelů sociálních služeb ČR se v našem domově uskutečnil 3. 10. 2023. Návštěvníci měli možnost absolvovat prohlídku domova, byli informováni o poskytovaných sociálních službách, shlédli prezentaci volnočasových aktivit, bylo jim poskytnuto základní sociální poradenství a poradenství v oblasti ošetrovatelské péče.								
23008	Nadále pokračovat ve spolupráci se středními a vysokými školami a umožnit studentům získání zkušeností a praktických dovedností při přípravě na budoucí povolání.	3.2 Vzdělávání	6.2 Spolupráce	6.1 Dobré jméno a PR	31.12.2023				
S	Ve stravovacím provozu domova vykonávali praxi 3 studenti VŠ a 3 studenti VOŠ. Na sociálním úseku získávali zkušenosti 3 studentky VŠ, 2 studenti VOŠ a 2 studentky SŠ. Na zdravotním úseku vykonávalo praxi 8 studentů VŠ.								
23009	Informovat o proběhlých či chystaných aktivitách klienty, rodinné příslušníky a ostatní návštěvníky, prostřednictvím zpravodaje "Náš domov" .	6.1 Dobré jméno a PR			31.12.2023			provozní prostředky organizace	10 000,00 Kč
S	Klientům i ostatním zájemcům byly prezentovány proběhlé aktivity i podány informace o připravovaných akcích prostřednictvím našeho časopisu, který vyšel 4x v roce.								1 000,00 Kč

ROZVOJOVÉ CÍLE

č.	Popis cílů	Vazba na hlavní cíl	Vazba na další cíle	Vazba na další cíle	TERMÍN	BePlan	RM/ZM (číslo usnesení)	Popis zdrojů	Náklady v Kč
R001	Za účelem dalšího zkvalitňování služby Domov se zvláštním režimem snížit kapacitu služby na každém ze tří úseků DZR o 3 osoby a vybudovat na těchto úsecích odpočinkové místnosti . Náklady na realizaci (odhad 1 000 tis. Kč), budou přesně vyčísleny po zpracování dokumentace a budou hrazeny z prostředků organizace, ev. z externích zdrojů. Výpadek v úhradách za pobyt a stravu a PNP od 9 uživatelů bude kompenzován vyššími příjmy z navýšených úhrad .	4.2 Rozvoj konceptů péče	2.1 Investice a rekonstrukce	1.1 Výnosy a náklady	31.12.2024			prostředky organizace, příp. externí zdroje	1 000 000,00 Kč
PČ 24	Rozvojový cíl převeden do plánu činnosti na rok 2024 jako běžný cíl.								
R002	Zajistit klientům i návštěvníkům přístup k internetu prostřednictvím samostatného WI-FI připojení. (Plnění je závislé na rozšíření internetové sítě operátorem T-Mobile).	2.1 Provozní technické prostředky			31.12.2024			provozní prostředky organizace	100 000,00 Kč
PČ 24	Rozvojový cíl převeden do plánu činnosti na rok 2024 jako běžný cíl.								
R003	Zrekonstruovat prostory bývalé vodoléčby k využívání a relaxaci klientů i zaměstnanců.	4.4 Humanizace péče	2.1 Investice a rekonstrukce	4.3 Aktivizace a volný čas	31.12.2025			externí zdroje	není naceněno
R	Cíl je nadále plánován jako rozvojový.								
R004	Zmodernizovat stávající dřevěné obložení stěn chodeb v obou budovách.	4.4 Humanizace péče	2.1 Investice a rekonstrukce	1.2 Externí zdroje a projekty	31.12.2025			provozní prostředky organizace	není naceněno
Z	Cíl byl zrušen. Vzhledem k navýšování objemu provozních a dalších investičních oprav (i vzhledem ke stáří budovy) byla dána přednost zajištění obnovy a údržby provozně vzniklých potřeb. S ohledem na trvalou funkčnost stávajícího obložení stěn, navrhujeme tento cíl v současné době vyřadit z plánu činnosti a případně jej zařadit při plánování celkové rekonstrukce domova. V současné době se plnění tohoto úkolu jeví jako vysoce neekonomické.								

SAZEBNÍK ÚHRAD

Sazebník úhrad ubytování a stravy v Domově Čujkovova, Ostrava-Zábřeh, příspěvkové organizaci, dle vyhl. č. 505/2006 Sb., v platném znění, kterou se provádějí některá ustanovení zákona o sociálních službách, platný od 1. 2. 2023

typ pokoje	ubytování/den	strava normální			denní úhrada celkem	měsíční úhrada celkem		
		náklady na potraviny	provozní režie	strava celkem/den		28 dnů v měsíci	30 dnů v měsíci	31 dnů v měsíci
jednolůžkový	229,-	122,-	81,-	203,-	432,-	12 096,-	12 960,-	13 392,-
dvoulůžkový	214,-	122,-	81,-	203,-	417,-	11 676,-	12 510,-	12 927,-

typ pokoje	ubytování/den	strava šetřící			denní úhrada celkem	měsíční úhrada celkem		
		náklady na potraviny	provozní režie	strava celkem/den		28 dnů v měsíci	30 dnů v měsíci	31 dnů v měsíci
jednolůžkový	229,-	122,-	81,-	203,-	432,-	12 096,-	12 960,-	13 392,-
dvoulůžkový	214,-	122,-	81,-	203,-	417,-	11 676,-	12 510,-	12 927,-

typ pokoje	ubytování/den	strava diabetická			denní úhrada celkem	měsíční úhrada celkem		
		náklady na potraviny	provozní režie	strava celkem/den		28 dnů v měsíci	30 dnů v měsíci	31 dnů v měsíci
jednolůžkový	229,-	130,-	81,-	211,-	440,-	12 320,-	13 200,-	13 640,-
dvoulůžkový	214,-	130,-	81,-	211,-	425,-	11 900,-	12 750,-	13 175,-

typ pokoje	ubytování/den	strava sonda			denní úhrada celkem	měsíční úhrada celkem		
		náklady na potraviny	provozní režie	strava celkem/den		28 dnů v měsíci	30 dnů v měsíci	31 dnů v měsíci
jednolůžkový	229,-	130,-	81,-	211,-	440,-	12 320,-	13 200,-	13 640,-
dvoulůžkový	214,-	130,-	81,-	211,-	425,-	11 900,-	12 750,-	13 175,-

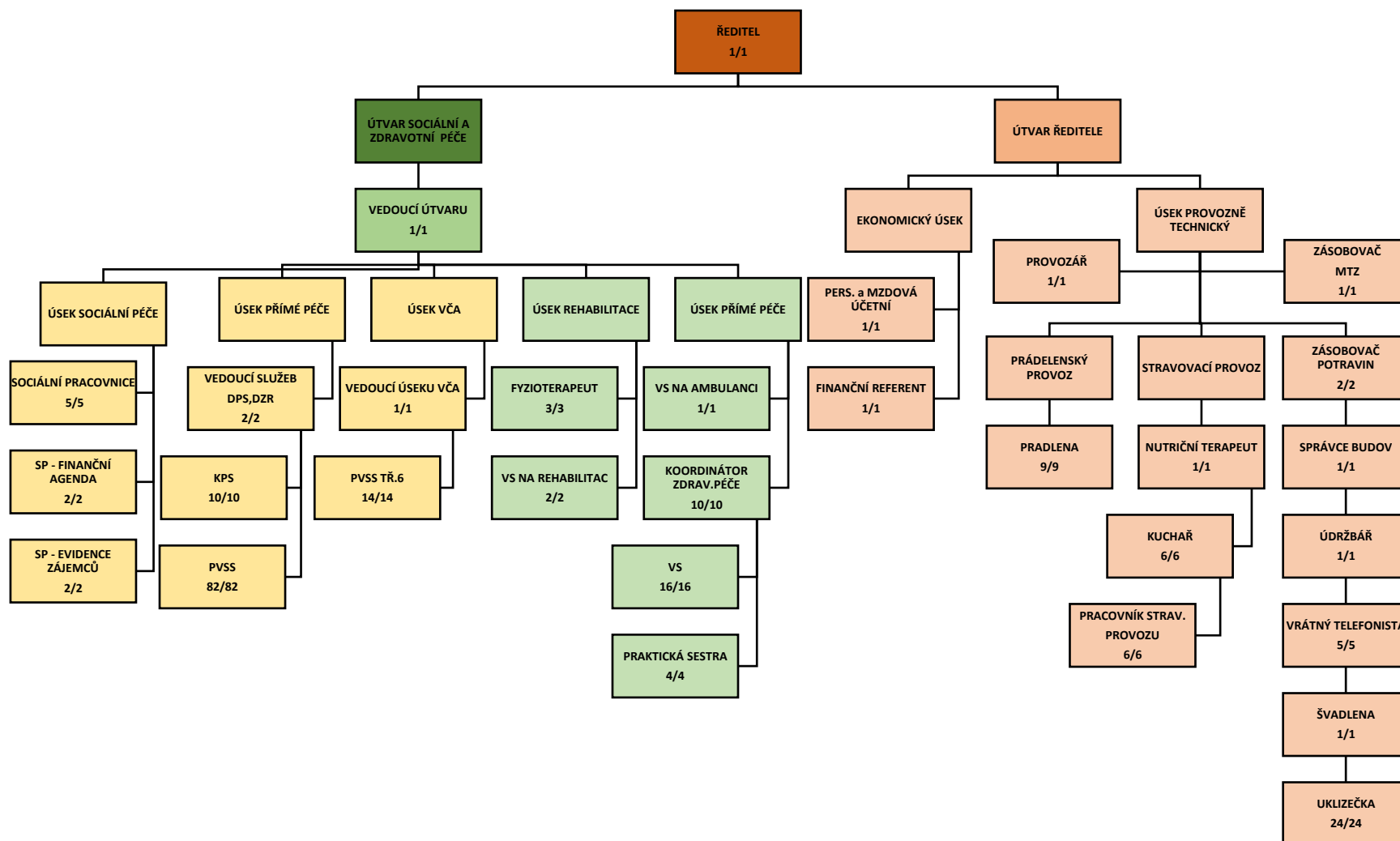
typ pokoje	ubytování/den	nutriční výživa předepsaná lékařem			denní úhrada celkem	měsíční úhrada celkem		
		náklady na potraviny	provozní režie	strava celkem/den		28 dnů v měsíci	30 dnů v měsíci	31 dnů v měsíci
jednolůžkový	229,-	0	43,-	43,-	272,-	7 616,-	8 160,-	8 432,-
dvoulůžkový	214,-	0	43,-	43,-	257,-	7 196,-	7 710,-	7 967,-

Za celodenní či vícedenní předem oznámený pobyt mimo domov náleží uživateli finanční náhrada zaplacených nákladů na potraviny (u nutriční výživy předepsané lékařem provozní režie) a náhrada nákladů za ubytování ve výši 12,- Kč za celý den nepřítomnosti.

Pokud uživatel vzhledem ke svému nižšímu příjmu neplatí plnou výši úhrady za poskytované služby, náhrada za neodebranou stravu a ubytování se do výše rozdílu mezi plnou a poníženou úhradou nevrací.

ORGANIZAČNÍ STRUKTURA

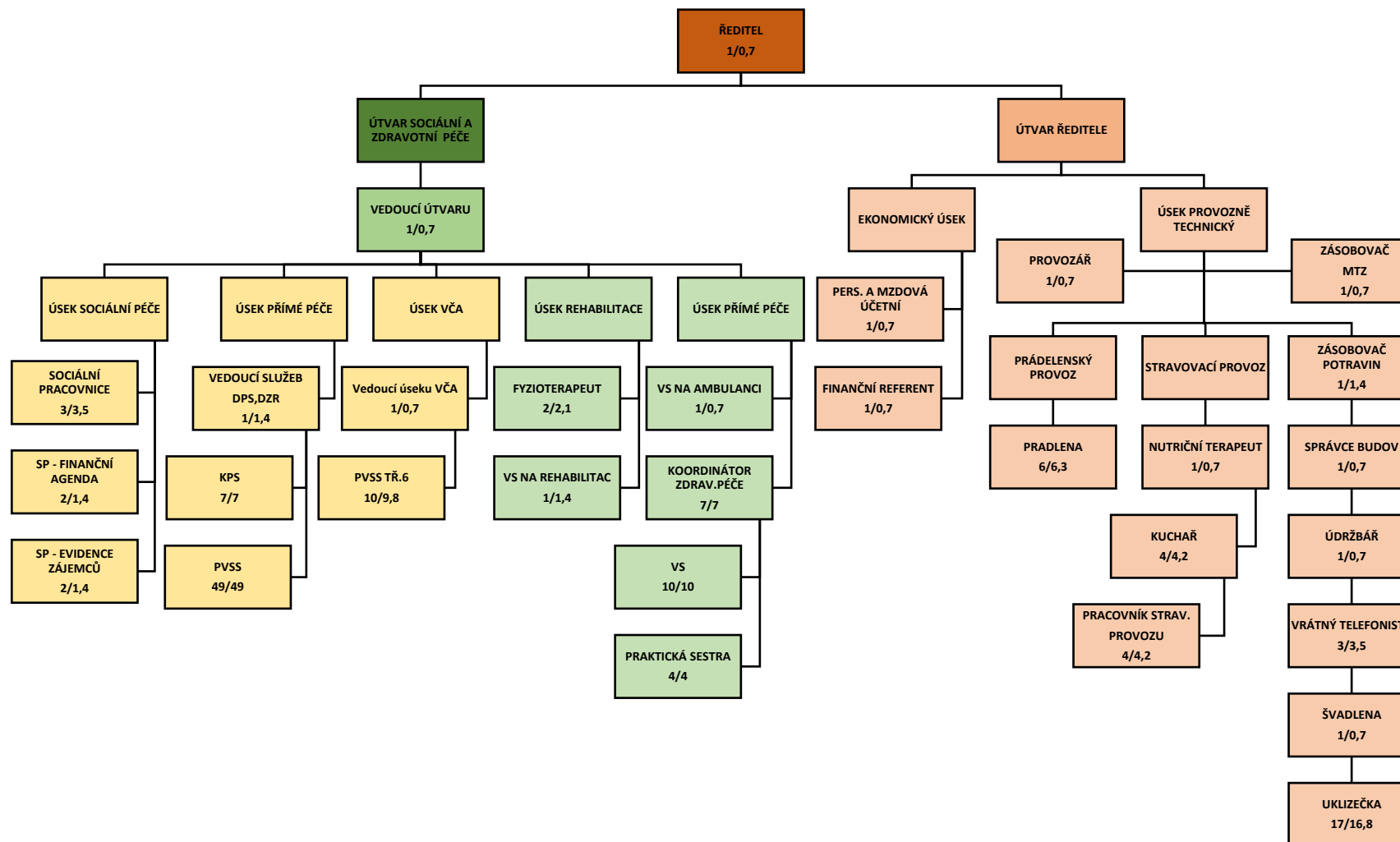
organizace celkem



Celkový evidenční počet zaměstnanců: 216

Celkový přepočtený počet úvazků: 216,00

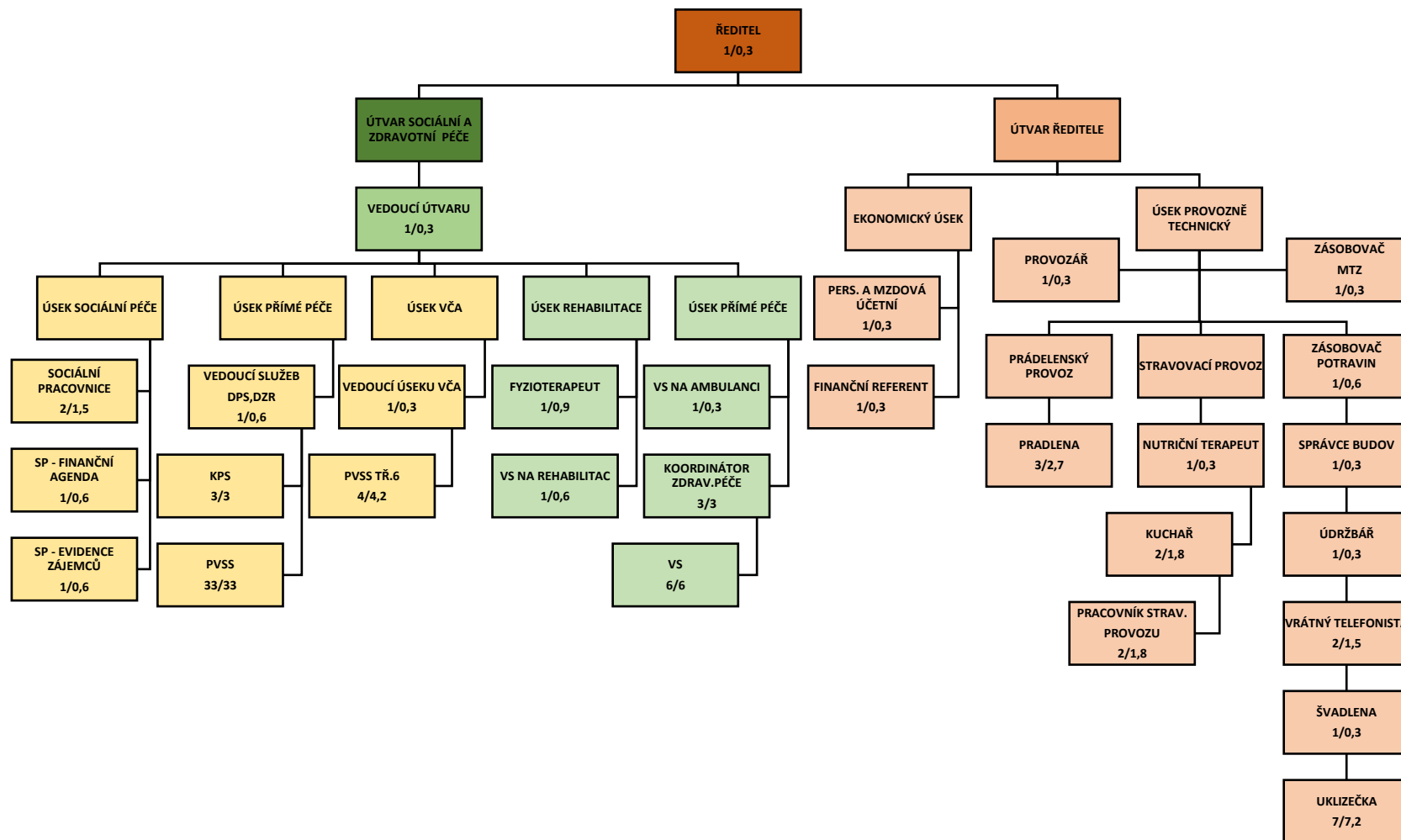
ORGANIZAČNÍ STRUKTURA – Domov pro seniory



Celkový evidenční počet zaměstnanců: 145

Celkový přepočtený počet úvazků: 142,80

ORGANIZAČNÍ STRUKTURA – Domov se zvláštním režimem



Celkový počet zaměstnanců: 85

Celkový přepočtený počet úvazků: 73,20