



Domov Čujkovova,
Ostrava-Zábřeh,
příspěvková organizace

OSTRAVA!!!

**Domov Čujkovova, Ostrava-Zábřeh,
příspěvková organizace**

PLÁN ČINNOSTI A CÍLE

na rok

2026



10. 1. 2026

Ing. Bc. Gabriela Rumíšková

OBSAH

OBSAH	1
PILÍŘE A STRUKTURA PLÁNU ČINNOSTI	2
ÚVODNÍ SLOVO ŘEDITELE K PLÁNU ČINNOSTI	3
POSLÁNÍ A VIZE ORGANIZACE	5
ZÁKLADNÍ INFORMACE O ORGANIZACI.....	9
ZÁKLADNÍ INFORMACE – ZAMĚSTNANCI	10
PLÁNOVANÉ ZDROJE NA ROK 2026.....	11
CERTIFIKÁTY UDĚLENÉ ORGANIZACI V OBLASTI PÉČE.....	12
NEJDŮLEŽITĚJŠÍ OBLASTI ZVYŠOVÁNÍ KVALITY	13
ZJIŠŤOVÁNÍ ZPĚTNÉ VAZBY	15
STRATEGICKÉ CÍLE	17
ÚKOLY – FINANČNÍ ZDROJE	19
ÚKOLY – BUDOVY A PROVOZ.....	20
ÚKOLY – LIDSKÉ ZDROJE	22
ÚKOLY – KVALITA PÉČE.....	23
ÚKOLY – KONTROLNÍ SYSTÉM.....	25
ÚKOLY – DOBRÉ JMÉNO A PUBLIC RELATIONS	26
ROZVOJOVÉ CÍLE	27
SAZEBNÍK ÚHRAD	29
ORGANIZAČNÍ STRUKTURA.....	31

PILÍŘE A STRUKTURA PLÁNU ČINNOSTI



1 Finanční zdroje

- 1.1 Výnosy a náklady
- 1.2 Externí zdroje a projekty

2 Budovy a provoz

- 2.1 Investice a rekonstrukce
- 2.2 Provozně technické prostředky

3 Lidské zdroje

- 3.1 Kultura organizace a participace
- 3.2 Vzdělávání
- 3.3 Supervize a doporučení
- 3.4 Struktura a počty

4 Kvalita péče

- 4.1 Prostředí
- 4.2 Rozvoj konceptů péče
- 4.3 Aktivizace a volný čas
- 4.4 Humanizace péče
- 4.5 Průzkumy spokojenosti

5 Kontrolní systém

- 5.1 Interní kontroly
- 5.2 Externí kontroly

6 Dobré jméno

- 6.1 Dobré jméno a PR
- 6.2 Spolupráce

ÚVODNÍ SLOVO ŘEDITELE K PLÁNU ČINNOSTI



Vážené dámy a pánové, milí zaměstnanci, vážení partneři,

rok 2026 je pro Domov Čujkovova obdobím nové etapy a zároveň významným milníkem v jeho dalším rozvoji. Jako nově nastupující ředitelka považuji za svou povinnost, ale i čest představit strategický dokument, který vymezuje hlavní směry naší činnosti, jasně pojmenovává priority a stanovuje cíle pro nadcházející období. Tento dokument není pouze plánem na jeden rok, ale vyjádřením dlouhodobého směřování domova, jeho hodnot a odpovědnosti vůči těm, pro které zde jsme.

Domov Čujkovova je příspěvkovou organizací statutárního města Ostravy a s vysokou kapacitou **patří mezi nejvýznamnější poskytovatele** pobytových sociálních služeb ve městě – **je druhým největším domovem pro seniory v Ostravě**. Poskytujeme služby Domova pro seniory a Domova se zvláštním režimem osobám se sníženou soběstačností z důvodu věku či nepříznivého zdravotního stavu a vytváříme pro ně bezpečné, stabilní a důstojné prostředí.

Strategie pro rok 2026 vychází z dlouhodobé koncepce rozvoje domova, z respektu k dosavadní práci zaměstnanců a zároveň z nutnosti reagovat na proměňující se potřeby seniorů, tlak doby, rostoucí konkurenci mezi poskytovateli sociálních služeb i stále vyšší očekávání rodinných příslušníků. Tyto skutečnosti nás vedou k systematickému zvyšování kvality péče, rozšiřování odborných přístupů a cílené modernizaci zařízení. **Pro rok 2026 jsme proto stanovili několik klíčových strategických priorit, které budou určovat směr našeho dalšího rozvoje.**

Zásadní a nejvyšší prioritou je klient a kvalita poskytované péče. Veškeré naše kroky směřují k tomu, aby se klienti cítili bezpečně, respektovaně a skutečně jako doma. Klíčovým nástrojem k naplnění tohoto cíle je **systematicky rozvíjená rehabilitační péče**, která patří mezi hlavní strategické priority domova. Rehabilitaci chápeme jako každodenní součást péče, nikoli jako doplňkovou službu – její cílem je udržení a podpora soběstačnosti, prevence imobility, pádů a dekubitů a současně posilování psychické pohody, sebedůvěry a aktivního zapojení klientů do života domova.

Další prioritou je rozvoj odborných a multidisciplinárních přístupů v péči. Patří sem systematické využívání konceptu Bazální stimulace, rozvoj paliativní péče a paliativní medicíny, úzké propojení rehabilitace s ošetrovatelskou a pečovatelskou péčí, prevence imobility a dekubitů a zavádění jógy pro seniory jako podpory fyzické i psychické rovnováhy klientů. Součástí tohoto přístupu je také **vybudování pietního místa**, které vytvoří důstojný a klidný prostor pro rozloučení, vzpomínku a zastavení se. Pietní místo bude sloužit klientům, jejich rodinám i zaměstnancům jako prostor respektu k životnímu příběhu zesnulých a jako podpora při zvládání ztráty a smutku.

Významnou strategickou prioritou je modernizace a digitalizace domova. Zaměřujeme se na rozvoj telemedicíny a digitálních nástrojů, které zvyšují bezpečnost klientů, umožňují rychlejší reakce na změny zdravotního stavu a podporují efektivní spolupráci s lékaři. Součástí této modernizace je rozšíření informačního systému Cygnus a jeho propojení s dotykovou

informační tabulí, která zlepší orientaci, informovanost a komunikaci mezi domovem, klienty, rodinnými příslušníky i veřejností a zároveň sníží administrativní zátěž zaměstnanců.

Samostatnou prioritou je moderní, otevřená a transparentní komunikace. Obnova webových stránek a aktivní práce se sociálními sítěmi jsou nezbytné pro srozumitelnou prezentaci domova, dostupnost aktuálních informací a posilování důvěry veřejnosti, rodinných příslušníků i odborné veřejnosti. Tato oblast je úzce propojena s obnovou vizuální identity domova, včetně nového loga, které symbolizuje modernizaci, profesionalitu, lidskost a otevřenost Domova Čujkovova.

Zcela klíčovou prioritou v oblasti bezpečnosti a technického zázemí je kompletní rekonstrukce elektroinstalace obou pavilonů domova. Tato investice je nezbytná pro zajištění bezpečného a spolehlivého provozu zařízení a je základním předpokladem pro další modernizaci, využívání nových technologií a zdravotnických i rehabilitačních přístrojů. Rekonstrukce bude realizována za plného provozu s maximálním důrazem na zachování klidu, bezpečí a důstojnosti klientů.

Další prioritou je rozvoj materiálně-technického zázemí domova a vnitřního i venkovního prostředí. Vedle modernizace vstupních prostor a zlepšení bezbariérovosti klademe důraz také na **zkulturnění zahrady domova**, která se má stát přirozeným terapeutickým a odpočinkovým prostorem. Cílem je vytvořit bezpečné a přívětivé prostředí s možností pohybu, relaxace i setkávání. Součástí tohoto záměru je instalace **jednoduchých cvičebních a workoutových prvků přizpůsobených seniorům**, které budou podporovat rehabilitaci, udržení mobility a rovnováhy. Zahrada bude zároveň doplněna o **prvky smyslové stimulace**, jako jsou hmatové, čichové a vizuální podněty, které podpoří aktivizaci klientů, jejich psychickou pohodu a orientaci v prostoru.

Neméně důležitou prioritou je rozvoj a stabilizace zaměstnanců. Součástí této strategie je vytvoření samostatné zasedací a školící místnosti, která umožní realizaci odborných školení, pracovních pohovorů, hodnotících rozhovorů i individuálních a skupinových supervizí. Tento prostor posílí odborný rozvoj, týmovou spolupráci, otevřenou komunikaci a prevenci přetížení a syndromu vyhoření.

Součástí dlouhodobé vize je rovněž rozvoj spolupráce s vysokou školou, zejména v oblasti modernizace zdravotní a rehabilitační techniky, odborných stáží, výzkumných projektů a přenosu nejnovějších poznatků do praxe.

Věřím, že pouze tehdy, když budeme všichni – klienti, zaměstnanci, vedení i partneři – táhnout za jeden provaz, dokážeme naplnit poslání Domova Čujkovova a obstát v náročných výzvách současné doby.

Lidskost, úcta, profesionalita, moderní přístupy a odpovědnost jsou pilíře, na nichž chceme v roce 2026 stavět.

Přeji si, aby tento strategický dokument nebyl pouze formálním materiálem, ale živým vodítkem pro naši společnou práci, rozhodování i každodenní jednání. Věřím, že rok 2026 bude rokem stability, bezpečí, modernizace a dalšího rozvoje ku prospěchu našich klientů i celého domova.

Děkuji vám za důvěru.

S úctou ředitelka Domova Čujkovova

POSLÁNÍ A VIZE ORGANIZACE

Poslání organizace

Posláním Domova Čujkovova, Ostrava-Zábřeh, příspěvkové organizace, je poskytovat pobytové sociální služby seniorům, kteří se z důvodu věku, nepříznivého zdravotního stavu nebo snížené soběstačnosti ocitli v nepříznivé sociální situaci a nemohou nadále setrvat ve svém přirozeném prostředí bez každodenní pomoci a podpory jiné osoby.

Domov Čujkovova poskytuje služby typu **domov pro seniory** a **domov se zvláštním režimem** v souladu s platnou legislativou, Standardy kvality sociálních služeb a principy etické a profesionální péče. Základním východiskem poskytovaných služeb je respekt k lidské důstojnosti, individualitě a právům každého uživatele.

Služby nejsou chápány pouze jako soubor odborných úkonů, ale jako komplexní a dlouhodobé doprovázení člověka v pozdní etapě života. Organizace klade důraz na podporu co nejvyšší míry samostatnosti a soběstačnosti uživatelů, zachování jejich identity, životních zvyklostí, sociálních rolí a mezilidských vztahů. Nedílnou součástí tohoto přístupu je rozvoj sociální dimenze péče, komunitního života a smysluplného zapojení klientů do každodenního dění v domově.

Součástí poslání Domova Čujkovova je vytváření bezpečného, stabilního a podnětného prostředí, které podporuje aktivní způsob života, duševní pohodu a pocit domova. Organizace zároveň systematicky podporuje pohybové schopnosti, funkční mobilitu a fyzickou kondici klientů prostřednictvím dostupné a cílené rehabilitační péče, která je integrována do individuálního plánování a realizována v rámci multidisciplinární spolupráce.

Domov Čujkovova usiluje o partnerskou spolupráci s rodinami a blízkými osobami uživatelů, o otevřenost vůči komunitě a o návaznost na další služby tak, aby poskytovaná péče byla koordinovaná, srozumitelná a dlouhodobě udržitelná.

Vize organizace

Vizí Domova Čujkovova je být stabilním, otevřeným a respektovaným poskytovatelem pobytových sociálních služeb, kde se **snoubí profesionalita s lidskostí** a kde je stáří vnímáno jako plnohodnotná a důstojná etapa života, nikoli pouze jako období závislosti na péči.

Domov chce být místem, které svým obyvatelům nabízí nejen odbornou a bezpečnou péči, ale také prostor pro důstojný, smysluplný a sociálně ukotvený život. Vize organizace staví na rozvoji sociální dimenze služeb, komunitního a mezigeneračního života, otevřenosti vůči okolnímu prostředí a aktivní spolupráci s rodinami, dobrovolníky a odbornou veřejností.

Součástí dlouhodobé vize je systematická humanizace péče, důraz na ochranu práv uživatelů, podporu jejich autonomie a participace na životě domova. Organizace usiluje o prostředí, ve

kterém jsou mezilidské vztahy, kultura, rituály a každodenní drobné projevy respektu přirozenou součástí poskytovaných služeb.

Významnou součástí vize je rozvoj rehabilitační péče jako integrální složky komplexního přístupu ke klientovi. Domov Čujkovova usiluje o postupné rozšiřování a modernizaci rehabilitačního vybavení a metod práce tak, aby rehabilitace byla dostupná co největšímu počtu klientů přímo v prostředí domova. Cílem je podpora soběstačnosti, mobility, prevence pádů a udržení kvality života seniorů, včetně klientů s omezenou pohyblivostí, osob s demencí a klientů v paliativní fázi.

Součástí dlouhodobé vize je dále:

- systematické zvyšování kvality a humanizace péče,
- rozvoj specializovaných přístupů zejména v oblasti péče o osoby s demencí a paliativní péče,
- modernizace prostředí, technického a přístrojového zázemí, včetně rehabilitačního vybavení, a využívání digitalizace při zachování osobního přístupu,
- vytváření důstojných, bezpečných a podporujících pracovních podmínek pro zaměstnance.

Domov Čujkovova usiluje o to, aby byl vnímán nejen jako poskytovatel sociálních služeb, ale jako **živá součást místní komunity**, která přispívá k sociální soudržnosti, solidaritě a pozitivnímu vnímání stáří ve společnosti.

Hodnotové ukotvení organizace

Poslání a vize Domova Čujkovova jsou postaveny na těchto hodnotách:

- úcta k člověku a jeho důstojnosti,
- respekt k individualitě a právům uživatelů,
- lidskost, empatie a partnerský přístup,
- profesionalita, odpovědnost a odbornost,
- spolupráce, otevřenost a důvěra.

Tyto hodnoty prostupují veškeré poskytované služby, způsob práce zaměstnanců i strategické směřování organizace.

Oblasti kvality péče a humanizace, měřitelné cíle a indikátory kvality na které se Domov Čujkovova zaměří v roce 2026

1. Důstojnost, autonomie a respekt k jedinečnosti klienta

Základním pilířem kvality je respekt k člověku jako jedinečné osobnosti. V roce 2026 bude kladen důraz na posilování autonomie klientů, respektování jejich přání, zvyklostí a životních příběhů. Podpora individuálních voleb v každodenních činnostech, stravování, denním režimu i způsobu trávení času bude systematicky rozvíjena tak, aby klienti nebyli pouhými příjemci péče, ale aktivními spolutvůrci svého života v domově.

Cíl: Posílit respekt k přáním a volbám klientů.

Indikátory:

- min. **90 % klientů** má v individuálním plánu zaznamenány osobní zvyklosti, preference a životní příběh
- min. **85 % klientů** nebo jejich rodin hodnotí přístup personálu jako respektující (dotazníkové šetření)
- **100 % nových klientů** má zpracovaný individuální plán do 30 dnů od přijetí

2. Rehabilitace jako nástroj zachování soběstačnosti

Rehabilitace bude i nadále jednou z hlavních strategických priorit. Zaměříme se na její větší dostupnost, lepší provázání s ošetrovatelskou péčí a na rozvoj individuálních rehabilitačních plánů. Cílem je udržet co nejvyšší míru mobility, předcházet pádům a imobilitě a posilovat schopnost klientů zvládat běžné denní činnosti co nejdéle samostatně.

Cíl: Zabránit zbytečné imobilitě a zvyšovat soběstačnost.

Indikátory:

- min. **70 % klientů** má aktivní rehabilitační plán
- u min. **60 % klientů** nedojde k poklesu mobility během roku
- snížení počtu pádů o **min. 10 %** oproti roku 2025
- min. **2 rehabilitační aktivity týdně** na klienta v cílové skupině

3. Paliativní přístup a citlivá péče v závěru života

Humanizace péče se zásadně projevuje ve způsobu, jakým organizace pečuje o klienty v závěru života. V roce 2026 se domov zaměří na rozvoj paliativní kultury, vzdělávání zaměstnanců v komunikaci o vážných stavech, práci s přáním klienta a podporu rodin. Cílem je, aby nikdo nezůstával v těžkých chvílích sám a aby byl závěr života prožíván s maximální možnou důstojností, klidem a podporou.

Cíl: Zajistit důstojnou, klidnou a odborně vedenou péči v závěru života.

Indikátory:

- **100 % klientů** v terminálním stavu má paliativní plán
- min. **80 % rodin** hodnotí podporu v závěru života jako velmi dobrou
- **100 % ošetrovatelského personálu** absolvuje školení v paliativním přístupu
- zřízení a využívání **pietního místa**

4. Bezpečí a pocit jistoty

Fyzická i psychická bezpečnost je základem kvalitní péče. Vedle technické bezpečnosti (rekonstrukce elektroinstalace, bezbariérovost, moderní přístroje) se budeme zaměřovat také na pocitovou bezpečnost klientů – předvídatelnost péče, stabilitu personálu, jasnou komunikaci a respektující přístup v každodenních situacích.

Cíl: Zvýšit fyzickou i psychickou bezpečnost klientů.

Indikátory:

- dokončení **rekonstrukce elektroinstalace** bez ohrožení provozu
- snížení výskytu dekubitů o **min. 15 %**

- min. **2 bezpečnostní audity ročně**
- **100 % zaměstnanců** proškoleny v prevenci pádů a rizik

5. Prostředí podporující pohodu a orientaci

Humanizace se odráží i v prostředí, ve kterém klienti žijí. V roce 2026 budeme rozvíjet zahradu jako terapeutický a smyslově podnětný prostor, zlepšovat orientační systém, estetiku společných prostor a vytvářet klidová místa pro setkávání, odpočinek i tiché zastavení se.

Cíl: Vytvořit prostředí, které aktivně podporuje zdraví a orientaci.

Indikátory:

- vybudování **terapeutické zahrady se smyslovými a cvičebními prvky**
- min. **50 % klientů** využívá zahradu pravidelně
- zlepšení hodnocení prostředí v klientských dotaznících o **min. 15 %**

6. Vztahy, komunikace a otevřenost

Kvalitní péče stojí na důvěře. Domov se zaměří na zlepšení komunikace s klienty i jejich rodinami, otevřenost vůči zpětné vazbě a posilování partnerského přístupu. Transparentní komunikace prostřednictvím webu, sociálních sítí i osobního kontaktu přispěje k větší důvěře a pocitu sounáležitosti.

Cíl: Posílit důvěru a informovanost veřejnosti a rodin.

Indikátory:

- obnova **webových stránek**
- aktivní správa sociálních sítí (min. **4 příspěvky měsíčně**)
- min. **1 setkání s rodinami** za pololetí
- min. **80 % spokojenost** rodin s informovaností

7. Podpora zaměstnanců jako nositelů humanizace

Humanizovaná péče není možná bez podporovaných zaměstnanců. V roce 2026 se organizace zaměří na vytváření bezpečného pracovního prostředí, odborné vzdělávání, supervizi a prevenci vyhoření. Spokojený, stabilní a respektovaný tým je klíčem k tomu, aby se humanizace promítala do každodenní praxe.

Cíl: Vytvořit stabilní a odborný tým.

Indikátory:

- zřízení **školicí a supervizní místnosti**
- **100 % zaměstnanců** absolvuje alespoň 1 odborné školení ročně
- min. **6 supervizí ročně**
- stabilní pracovní team

ZÁKLADNÍ INFORMACE O ORGANIZACI

NÁZEV ORGANIZACE

Domov Čujkovova, Ostrava-Zábřeh, příspěvková organizace

SÍDLO

Čujkovova 25, 700 30 Ostrava-Zábřeh

Poskytovaná sociální služba	Kapacita k 1. 1. 2026	Počet klientů k 1. 1. 2026	Přepočtený počet zaměstnanců schválený RM K 1. 1. 2026
Domov pro seniory	214	202	165,6
Domov se zvláštním režimem	78	75	73,9
CELKEM	292	277	239,5

Text – Zde doplňte případný komentář k tabulce (max. 250 znaků).

WWW STRÁNKY A ZÁKLADNÍ KONTAKTY ORGANIZACE

<https://domovcujkovova.ostrava.cz/>; e-mail: domov@cujkovova.cz, tel. 596 745 477

ID DATOVÉ SCHRÁNKY

jmzy29g

IČO

70631875

ZPRACOVAL: jméno, příjmení, titul, e-mail, telefon

Rumíšková Gabriela, Ing. Bc.; grumiskova@cujkovova.cz / 724 001 289

ZÁKLADNÍ INFORMACE – ZAMĚSTNANCI

PRŮMĚRNÝ PLÁNOVANÝ POČET ZAMĚSTNANCŮ PŘEPOČTENÝ

		Domov pro seniory	Domov se zvláštním režimem	CELKEM
Pracovníci v sociálních službách	přímá obslužná péče	77	36	113
	základní výchovná nepedagogická činnost	10,5	4,5	15
Zdravotníci	všeobecné sestry	18,8	9,9	28,7
	praktické sestry	5	0	5
	maséři, ergoterapeuté, fyzioterapeuté	2,1	0,9	3
	nutriční terapeuté	0,7	0,3	1
Sociální pracovníci		9,1	3,9	13
Vychovatelé		0	0	0
THP pracovníci		4,9	2,1	7
Manuálně pracující		37,5	16,3	53,8
CELKEM		165,6	73,9	239,5

PLÁNOVANÉ ZDROJE NA ROK 2026

tis. Kč	Domov pro seniory	Domov se zvláštním režimem	CELKEM
Náklady (N)	129 798	59 942	189 740
<i>z toho:</i>			
osobní	102 649	48 306	150 955
ostatní	24 805	10 631	35 436
účelové	0	0	0
odpisy movitého majetku – svěřený	879	377	1 256
odpisy movitého majetku – vlastní	0	0	0
odpisy nemovitého majetku	1 465	628	2 093
Vlastní výnosy (V)	68 353	33 516	101 869
<i>z toho:</i>			
úhrady klientů (pobyt, strava)	29 570	12 673	42 243
příjmy za péči	31 637	13 559	45 196
příjmy od zdravotních pojišťoven	3 313	5 641	8 954
ostatní	2 413	1 034	3 447
odpisy	1 420	609	2 029
Státní dotace (O)	45	19	64
Ostatní dotace (J)	37 280	16 070	53 350
Neinvestiční příspěvek SMO = N-V-O-J	0	0	34 457
Výnosy CELKEM	24 120	10 337	189 740
Předpokládaný objem získaných externích zdrojů v tis. Kč			600

NEJDŮLEŽITĚJŠÍ OBLASTI ZVYŠOVÁNÍ KVALITY

Oblasti kvality péče a humanizace, na které se Domov Čujkovova zaměří v roce 2026

V roce 2026 se Domov Čujkovova zaměří na systematické posilování kvality péče a její humanizace ve všech klíčových oblastech života klientů. Cílem je vytvářet prostředí, které je nejen bezpečné a odborné, ale také lidské, důstojné a respektující individualitu každého člověka.

1. Důstojnost, autonomie a respekt k jedinečnosti klienta

Základním pilířem kvality je respekt k člověku jako jedinečné osobnosti. V roce 2026 bude kladen důraz na posilování autonomie klientů, respektování jejich přání, zvyklostí a životních příběhů. Podpora individuálních voleb v každodenních činnostech, stravování, denním režimu i způsobu trávení času bude systematicky rozvíjena tak, aby klienti nebyli pouhými příjemci péče, ale aktivními spolutvárci svého života v domově.

2. Rehabilitace jako nástroj zachování soběstačnosti

Rehabilitace bude i nadále jednou z hlavních strategických priorit. Zaměříme se na její větší dostupnost, lepší provázání s ošetrovatelskou péčí a na rozvoj individuálních rehabilitačních plánů. Cílem je udržet co nejvyšší míru mobility, předcházet pádům a imobilitě a posilovat schopnost klientů zvládat běžné denní činnosti co nejdéle samostatně.

3. Paliativní přístup a citlivá péče v závěru života

Humanizace péče se zásadně projevuje ve způsobu, jakým organizace pečuje o klienty v závěru života. V roce 2026 se domov zaměří na rozvoj paliativní kultury, vzdělávání zaměstnanců v komunikaci o vážných stavech, práci s přáním klienta a podporu rodin. Cílem je, aby nikdo nezůstával v těžkých chvílích sám a aby byl závěr života prožíván s maximální možnou důstojností, klidem a podporou.

4. Bezpečí a pocit jistoty

Fyzická i psychická bezpečnost je základem kvalitní péče. Vedle technické bezpečnosti (rekonstrukce elektroinstalace, bezbariérovost, moderní přístroje) se budeme zaměřovat také na pocitovou bezpečnost klientů – předvídatelnost péče, stabilitu personálu, jasnou komunikaci a respektující přístup v každodenních situacích.

5. Prostor podporující pohodu a orientaci

Humanizace se odráží i v prostředí, ve kterém klienti žijí. V roce 2026 budeme rozvíjet zahradu jako terapeutický a smyslově podnětný prostor, zlepšovat orientační systém, estetiku společných prostor a vytvářet klidová místa pro setkávání, odpočinek i tiché zastavení se.

6. Vztahy, komunikace a otevřenost

Kvalitní péče stojí na důvěře. Domov se zaměří na zlepšení komunikace s klienty i jejich rodinami, otevřenost vůči zpětné vazbě a posilování partnerského přístupu. Transparentní komunikace prostřednictvím webu, sociálních sítí i osobního kontaktu přispěje k větší důvěře a pocitu sounáležitosti.

7. Podpora zaměstnanců jako nositelů humanizace

Humanizovaná péče není možná bez podporovaných zaměstnanců. V roce 2026 se organizace zaměří na vytváření bezpečného pracovního prostředí, odborné vzdělávání, supervizi a prevenci vyhoření. Spokojený, stabilní a respektovaný tým je klíčem k tomu, aby se humanizace promítala do každodenní praxe.

ZJIŠŤOVÁNÍ ZPĚTNÉ VAZBY

Zjišťování a systematické vyhodnocování zpětné vazby je nedílnou součástí řízení kvality poskytovaných sociálních služeb v Domově Čujkovova. Získané podněty slouží ke zvyšování kvality péče, ochraně práv uživatelů a rozvoji služeb v souladu s potřebami klientů, jejich blízkých i zaměstnanců.

Způsoby sběru zpětné vazby

V roce 2026 bude zpětná vazba získávána kombinací kvantitativních a kvalitativních nástrojů, a to zejména:

- **Dotazníková šetření mezi uživateli služeb**

Pravidelná anonymní dotazníková šetření zaměřená na spokojenost s kvalitou péče, přístupem zaměstnanců, prostředím domova, stravováním a nabídkou volnočasových aktivit. Dotazníky budou přizpůsobeny schopnostem uživatelů, v případě potřeby s asistencí nezávislé osoby.

- **Zpětná vazba od rodinných příslušníků a blízkých osob**

Dotazníky a strukturované rozhovory s rodinami klientů zaměřené na komunikaci se zařízením, informovanost o poskytované péči a celkovou spokojenost se službou.

- **Individuální rozhovory a sociální práce**

Průběžné získávání zpětné vazby v rámci individuálních rozhovorů vedených sociálními pracovníky a dalšími pověřenými zaměstnanci.

- **Podněty, připomínky a stížnosti**

Evidence a vyřizování stížností, podnětů a připomínek v souladu s vnitřními pravidly organizace. K dispozici budou schránky důvěry, možnost ústního i písemného podání.

- **Setkání s uživateli a jejich zástupci**

Pravidelná setkání se zástupci uživatelů a komunitní setkání sloužící k otevřené diskusi o chodu domova.

- **Zpětná vazba zaměstnanců**

Anonymní dotazníky, týmové porady, supervize a individuální rozhovory zaměřené na pracovní podmínky, komunikaci, spolupráci a kvalitu poskytovaných služeb.

Zpracování a využití zpětné vazby

Získaná zpětná vazba bude systematicky zpracovávána a využívána k dalšímu rozvoji organizace:

- **Vyhodnocení výsledků**

Zpětná vazba bude pravidelně analyzována vedením organizace ve spolupráci s vedoucími pracovníky a sociálními pracovníky.

- **Identifikace silných stránek a oblastí ke zlepšení**

Na základě vyhodnocení budou identifikovány oblasti dobré praxe i oblasti vyžadující nápravná nebo rozvojová opatření.

- **Přijetí konkrétních opatření**

Zjištěné podněty budou promítnuty do plánování úkolů, interních metodik, vzdělávání zaměstnanců a zlepšování organizace péče.

- **Zpětná vazba zpět uživatelům a zaměstnancům**

Uživatelé, jejich blízcí i zaměstnanci budou informováni o výsledcích šetření a přijatých opatřeních prostřednictvím nástěnek, setkání, interní komunikace nebo webových stránek.

- **Začlenění do systému řízení kvality**

Výsledky zpětné vazby budou sloužit jako podklad pro aktualizaci Plánu činnosti, strategických cílů a interních kontrolních mechanismů.

STRATEGICKÉ CÍLE

VIZE / POSLÁNÍ ORGANIZACE:

Posláním sociální služby **Domov pro seniory** je poskytovat osobám celoroční sociální, zdravotní a ošetrovatelskou podporu a péči.

Posláním sociální služby **Domov se zvláštním režimem** je vytvářet klientům, kteří onemocněli demencí, vstřícné, klidné a bezpečné prostředí, ve kterém jsou maximálně zohledněny individuální potřeby a jedinečnost každého člověka.



Domov Čujkovova,
Ostrava-Zábřeh,
příspěvková organizace

OSTRAVA!!!

č.	Strategické cíle	Vazba na hlavní cíl	Vazba na další cíle	Vazba na další cíle	Vazba na další cíle
26001	Dispoziční řešení prostoru tří úseků Domova se zvláštním režimem je upraveno tak, že pro klienty je vytvořeno důstojné, klidné, bezpečné a příjemné prostředí určené k trávení volného času, odpočinku a stolování.	4.4 Humanizace péče	2.1 Investice a rekonstrukce	1.1 Výnosy a náklady	4.3 Aktivizace a volný čas
26002	Certifikace konceptu smyslové aktivizace. Koncept smyslové aktivizace je využíván klienty v praxi obou služeb. Po naplnění požadovaných podmínek organizace získá certifikát, potvrzující jeho náležité aplikování.	4.2 Rozvoj konceptů péče	4.4 Humanizace péče	3.1 Kultura organizace a participace	3.2 Vzdělávání
26003	Naplnění záměrů Strategického plánu organizace na období 2025 - 2030 , vytvořeného ve spolupráci s externím konzultantem v průběhu roku 2024.	1.0 Poslání a vize	3.1 Kultura organizace a participace	4.4 Humanizace péče	
26004	Zvýšit kvalitu a dostupnost péče zaměřené na klienta Cíl: Zajistit, aby každý klient dostával individuálně nastavenou, odbornou a důstojnou péči odpovídající jeho potřebám.	4.4 Humanizace péče	3.1 Kultura organizace a participace	1.0 Poslání a vize	
26005	Posílit rehabilitaci jako klíčový nástroj soběstačnosti Cíl: Udržet nebo zlepšit pohybové schopnosti klientů a snížit rizika imobility a pádů.	4.4 Humanizace péče	3.1 Kultura organizace a participace	4.3 Aktivizace a volný čas	
26006	Rozvinout paliativní kulturu a péči v závěru života Cíl: Zajistit důstojný, klidný a odborně vedený závěr života klientů.	4.4 Humanizace péče	4.2 Rozvoj konceptů péče	3.2 Vzdělávání	
26007	Zajistit bezpečné a moderní technické zázemí Cíl: Vytvořit technicky bezpečný a moderní domov připravený na další rozvoj	1.0 Poslání a vize	4.4 Humanizace péče	2.1 Investice a rekonstrukce	

č.	Strategické cíle	Vazba na hlavní cíl	Vazba na další cíle	Vazba na další cíle	Vazba na další cíle
26008	Digitalizovat a zefektivnit řízení péče Cíl: Zlepšit kvalitu, bezpečnost a přehlednost péče pomocí technologií.	3.1 Kultura organizace a participace	1.0 Poslání a vize	2.1 Investice a rekonstrukce	
26009	Vytvořit prostředí podporující zdraví, aktivitu a pohodu Cíl: Posílit terapeutický a komunitní charakter domova.	3.1 Kultura organizace a participace	4.4 Humanizace péče	3.2 Vzdělávání	
26010	Posílit stabilitu, odbornost a spokojenost zaměstnanců Cíl: Vytvořit tým, který je odborně silný, motivovaný a podporovaný.	3.1 Kultura organizace a participace	3.2 Vzdělávání	6.2 Spolupráce	6.1 Dobré jméno a PR
26011	Posílit otevřenost a důvěru veřejnosti Cíl: Vytvořit moderní, důvěryhodný a transparentní obraz domova.	3.1 Kultura organizace a participace	4.4 Humanizace péče	6.2 Spolupráce	6.1 Dobré jméno a PR
26012	Rozvíjet spolupráci s vysokými školami a odbornou veřejností Cíl: Přenášet moderní poznatky do praxe a zvyšovat odbornost domova.	6.2 Spolupráce	6.1 Dobré jméno a PR	3.1 Kultura organizace a participace	4.4 Humanizace péče

ÚKOLY – FINANČNÍ ZDROJE

č.	Popis cílů	Vazba na hlavní cíl	Vazba na další cíle	Vazba na další cíle	TERMÍN	BePlan	RM/ZM (číslo usnesení)	Popis zdrojů	Náklady v Kč
26001	Žádat o dofinancování sociálních služeb v mimořádných kolech včetně získávání finančních prostředků z externích zdrojů (MSK, MPSV a jiných zdrojů k případnému zlepšování materiálního vybavení).	1.1 Výnosy a náklady			31.12.2026			MSK	
26002	Zajistit splnění podmínek Smlouvy o závazku veřejné služby a vyrovnávací platbě.	1.1 Výnosy a náklady			31.12.2026				
26003	Nadále realizovat nákupy prostřednictvím Nákupního portálu města Ostravy.	1.1 Výnosy a náklady			31.12.2026				
26004	Pronájem nebytových prostor v domově získat do výnosů organizace částku ve výši alespoň 85 tis. Kč .	1.1 Výnosy a náklady			31.12.2026				
26005	V souladu se schválenou novelou vyhlášky č. 505/2006 Sb., dojde ke zvýšení částek úhrad .	1.1 Výnosy a náklady			31.12.2026				
26006	Na základě aktuální soběstačnosti klientů a jejich míry potřeby péče průběžně podávat žádosti o navýšení přiznaných příspěvků na péči .	1.1 Výnosy a náklady			31.12.2026				

ÚKOLY – BUDOVY A PROVOZ

	Popis cílů	Vazba na hlavní cíl	Vazba na další cíle	Vazba na další cíle	TERMÍN	BePlan	RM/ZM (číslo usnesení)	Popis zdrojů	Náklady v Kč
24002	Zajistit klientům i návštěvníkům přístup k internetu prostřednictvím samostatného WI-FI připojení .	2.2 Provozně technické prostředky	4.1 Prostředí		31.12.2026			SMO	1 381 299,70 Kč
24005	Realizovat opravu příjezdové cesty k zadnímu vjezdu do zahrady u objektu A - SOD v registru smluv	2.2 Provozně technické prostředky	1.1 Výnosy a náklady		31.03.2026			provozní prostředky organizace	826 866,00 Kč
24008	Úprava prostor pro zřízení odpočinkových místností ve 3 úsecích Domova se zvláštním režimem . (bude probíhat postupně po objektech A,B,ale zároveň s rekonstrukcí elektroinstalace- součástí veřejné zakázky	2.1 Investice a rekonstrukce	4.4 Humanizace péče		31.12.2026 31.12.2027		03042/RM22 26/51, 08676/RM22 26/121	SMO	1 400 000,00 Kč
24010	Rekonstrukce elektroinstalace ve všech místnostech ve 2-6 NP na budovách A a B (v roce 2025 byla zpracována kompletní PD) původní PD byla hrazena v roce 2024- 143.467 Kč	2.1 Investice a rekonstrukce	4.1 Prostředí	1.1 Výnosy a náklady	31.12.2027 30.06.2028		04630/RM22 26/70, 08676/RM22 26/121	SMO	20 754 000,00 Kč
25005	V návaznosti na výměnu elektroinstalace zajistit vymalování všech prostor v 2. - 6. NP budov A a B (bude probíhat zároveň s rekonstrukcí elektroinstalace- součástí veřejné zakázky	2.2 Provozně technické prostředky	4.1 Prostředí	1.1 Výnosy a náklady	31.12.2026			MSK	1 300 000,00 Kč
25006	Zajistit výměnu 250 ks dveří včetně nátěrů zárubní do místností v budově A.	2.2 Provozně technické prostředky	4.1 Prostředí	1.1 Výnosy a náklady	31.21.2026			MSK	1 000 000,00 Kč
26001	Zrealizovat zasedací místnosti s vybavením /školení, supervize, porady, kontroly, výběrová řízení /	2.1 Investice a rekonstrukce	3.1 Kultura organizace a participace		31.12.2026			SMO	250 000,00 Kč
26002	Nákup a instalace klimatizací 2-6 patro budova A - odhad není náčeno vhodné s projektem elektroinstalace	2.1 Investice a rekonstrukce	4.4 Humanizace péče		31.12.2026			SMO	800 000,00 Kč
26003	Nákup a instalace klimatizací- stravovací úsek, rehabilitace	2.2 Provozně technické prostředky	2.1 Investice a rekonstrukce	4.1 Prostředí	31.12.2026			vlastní zdroje	60 000,00 Kč
26004	Pořízení automobilu- referenčné vozidlo	2.1 Investice a rekonstrukce	3.1 Kultura organizace a participace		31.12.2026			SMO	700 000,00 Kč
26005	Rozšíření služeb IS Cygnus, elektronická dokumentace , zkvalitnění péče	2.2 Provozně technické prostředky	3.1 Kultura organizace a participace		31.12.2026			SMO	250 000,00 Kč
26006	Výměna dveří (za posuvné) koupelny, sesterny, jídelny, zkvalitnění péče a komfortu uživatelů a zaměstnanců - návaznost s projektem elektroinstalace	2.2 Provozně technické prostředky	3.1 Kultura organizace a participace		31.12.2026			SMO	300 000,00 Kč

	Popis cílů	Vazba na hlavní cíl	Vazba na další cíle	Vazba na další cíle	TERMÍN	BePlan	RM/ZM (číslo usnesení)	Popis zdrojů	Náklady v Kč
26007	Zakoupení regálů do skladu na patrech budovy A, B	2.2 Provozně technické prostředky	3.1 Kultura organizace a participace		31.12.2026			vlastní zdroje/externí zdroje	280 000,00 Kč
26008	Hygienické vozíky	2.2 Provozně technické prostředky	3.1 Kultura organizace a participace		31.12.2026			vlastní zdroje	400 000,00 Kč
26009	Myčka nalavory, podložní mísy, bažanty (10 stanic) - není žádná myčka zdravotních pomůcek	2.2 Provozně technické prostředky	3.1 Kultura organizace a participace		31.12.2026			SMO	2 000 000,00 Kč
26010	Přepravní vozík pro zemřelé	2.2 Provozně technické prostředky	3.1 Kultura organizace a participace		31.12.2026			vlastní zdroje	40 000,00 Kč
26011	Směšovač pro přesné dávkování mycích a čistících prostředků	2.2 Provozně technické prostředky	3.1 Kultura organizace a participace		31.12.2026			vlastní zdroje	65 000,00 Kč
26012	Skryté stání pro popelnice	2.2 Provozně technické prostředky	3.1 Kultura organizace a participace		31.12.2026			vlastní zdroje/externí zdroje	40 000,00 Kč
26013	Zakoupení barevné kopírky sociálního úseku	2.2 Provozně technické prostředky	3.1 Kultura organizace a participace		31.12.2026			vlastní zdroje	60 000,00 Kč
26014	Úprava prostor a vybavení rehabilitace	2.2 Provozně technické prostředky	3.1 Kultura organizace a participace		31.12.2026			vlastní zdroje	100 000,00 Kč

ÚKOLY – LIDSKÉ ZDROJE

Popis cílů	Vazba na hlavní cíl	Vazba na další cíle	Vazba na další cíle	TERMÍN	BePlan	RM/ZM (číslo usnesení)	Popis zdrojů	Náklady v Kč
S cílem podpory zaměstnanců a prevence syndromu vyhoření zajistit pro zaměstnance sociálního úseku, volnočasových aktivit a přímé péče celkem 12 skupinových supervizi.	3.3 Supervize a doporučení			31.12.2026			provozní prostředky organizace	24 000,00 Kč
Za účelem získání nových zkušeností a příkladů dobré praxe, zajistit pro zaměstnance přímé péče v průběhu roku exkurzi v jiném zařízení pobytové sociální služby.	3.2 Vzdělávání	4.2 Rozvoj konceptů péče	3.1 Kultura organizace a participace	31.12.2026			provozní prostředky organizace	20 000,00 Kč
Zajistit pro vybrané zaměstnance přímé péče vzdělávání v konceptu Bazální stimulace - základní kurz.	3.2 Vzdělávání	4.2 Rozvoj konceptů péče	3.1 Kultura organizace a participace	31.12.2026			provozní prostředky organizace	76 860,00 Kč
Zajistit pro dosud neproškolené zaměstnance vzdělávání v základním semináři Smyslové aktivizace.	3.2 Vzdělávání	4.2 Rozvoj konceptů péče	3.1 Kultura organizace a participace	31.12.2026			provozní prostředky organizace	70 000,00 Kč
Pokračovat ve vzdělávání zaměstnanců v konceptu Smyslové aktivizace.	3.2 Vzdělávání	4.2 Rozvoj konceptů péče	3.1 Kultura organizace a participace	31.12.2026			provozní prostředky organizace	70 000,00 Kč
Pokračovat ve vzdělávání zaměstnanců v projektu Podpora duše III.- hrazeno z evropských fondů	3.2 Vzdělávání		3.1 Kultura organizace a participace	31.12.2026			externí zdroje	- Kč
Zajistit proškolení AI vedoucích pracovníků	3.2 Vzdělávání	3.1 Kultura organizace a participace	6.1 Dobré jméno a PR	31.12.2026			provozní prostředky organizace	20 000,00 Kč
Zavedení Sick day (benefit a motivace zaměstnanců)	3.1 Kultura organizace a participace							- Kč
Vzdělávání zaměstnanců v paliativní péči pro získání certifikace v této oblasti	3.2 Vzdělávání	4.2 Rozvoj konceptů péče	3.1 Kultura organizace a participace	31.12.2026			SMO/externí zdroje	200 000,00 Kč
Zajistit 3 semináře "Stáří a jeho handicap- gerontooblek	3.2 Vzdělávání	4.4 Humanizace péče		31.1.2026			vlastní zdroje/externí zdroje	58 200,00 Kč

ÚKOLY – KVALITA PÉČE

č.	Popis cílů	Vazba na hlavní cíl	Vazba na další cíle	Vazba na další cíle	TERMÍN	BePlan	RM/ZM (číslo usnesení)	Popis zdrojů	Náklady v Kč
24007	Změnou dispozičního řešení prostoru tří úseků Domova se zvláštním režimem vytvořit pro klienty důstojné, klidné, bezpečné a příjemné prostředí určené k trávení volného času, odpočinku a stolování včetně potřebného vybavení.	4.4 Humanizace péče	2.1 Investice a rekonstrukce	1.1 Výnosy a náklady	31.12.2025			Zdroje SMO	1 700 000,00 Kč
23004	Za účelem zkvalitnění bydlení klientů provést výměnu stávajícího obložení u všech lůžek klientů za nové obložení.	4.4 Humanizace péče	4.1 Prostředí	1.1 Výnosy a náklady	31.12.2025		01599/RM22 26/32	Zdroje SMO	2 539 000,00 Kč
25006	Za účelem zútulnění prostředí v jídelnách pro klienty provést obměnu stávajícího stropního osvětlení ve všech úsecích přímé péče.	4.4 Humanizace péče	4.1 Prostředí	1.1 Výnosy a náklady	31.12.2025			provozní prostředky organizace	200 000,00 Kč
26001	Zajistit pro klienty obou služeb pravidelnou canisterapii.	4.4 Humanizace péče	4.3 Aktivizace a volný čas		31.12.2026			externí zdroje	40 000,00 Kč
26002	S cílem udržení a podpory soběstačnosti a prevence zdravotních komplikací klientů a zaměstnanců rozšířit služby rehabilitace zakoupením nových přístrojů.	4.4 Humanizace péče			31.12.2026			investiční fond	1 400 000,00 Kč
26003	Zavést pro klienty cvičení jógy s cílem podpory jejich fyzické i psychické rovnováhy.- dobrovolník	4.3 Aktivizace a volný čas	4.4 Humanizace péče		31.12.2026			provozní náklady	- Kč
26004	Zorganizovat pro klienty obou služeb již tradiční 15. třídenní rekreační pobyt v Beskydech.	4.4 Humanizace péče	4.3 Aktivizace a volný čas	1.2 Externí zdroje a projekty	31.10.2026			externí zdroje	100 000,00 Kč
26005	Realizovat pro klienty obou služeb vlastní projekt "Ostrava včera a dnes", v rámci kterého se uskuteční beseda s prezentací fotografií a návštěva vybraných míst v Ostravě.	4.3 Aktivizace a volný čas	4.4 Humanizace péče		31.12.2026			vlastní prostředky organizace	10 000,00 Kč
26006	Realizovat pro klienty obou služeb vlastní projekt "Poznáváme přírodu", v rámci kterého se uskuteční aktivity s klienty v přírodě.	4.3 Aktivizace a volný čas	4.4 Humanizace péče		31. 12.2026			externí zdroje	20 000,00 Kč
26007	Vybudování pietní místnosti /poslední rozloučení/	4.4 Humanizace péče	4.3 Aktivizace a volný čas		31.12.2026			externí zdroje	100 000,00 Kč
26008	Vybudování cvičebních workautových a prvků smyslové aktivizace	4.4 Humanizace péče	4.3 Aktivizace a volný čas	4.1 Prostředí	31.12.2026			SMO/externí zdroje	300 000,00 Kč
26009	Relaxační válec k aktivizaci a smyslové stimulaci	4.4 Humanizace péče	4.3 Aktivizace a volný čas	4.1 Prostředí	31.12.2026			vlastní náklady	50 000,00 Kč
26010	Police na televize do pokojů klientů	4.4 Humanizace péče	4.3 Aktivizace a volný čas	4.1 Prostředí	31.1.2026			vlastní náklady	100 000,00 Kč

č.	Popis cílů	Vazba na hlavní cíl	Vazba na další cíle	Vazba na další cíle	TERMÍN	BePlan	RM/ZM (číslo usnesení)	Popis zdrojů	Náklady v Kč
26011	Hostovský pokoj- pro zavedení paliativy	4.4 Humanizace péče	3.1 Kultura organizace a participace	4.1 Prostředí	31.12.2026			vlastní náklady	100 000,00 Kč
26012	Interaktivní dotykové stoly	4.4 Humanizace péče	3.1 Kultura organizace a participace		31.12.2026			vlastní náklady/externí zdroje	80 000,00 Kč
26013	Pořízení Filbec pitný režim úseky- prádelna, společné prostory a jídelna zaměstanců počty 13 kusů	4.4 Humanizace péče	3.1 Kultura organizace a participace	4.1 Prostředí	31.12.2026			vlastní zdroje/externí zdroje	200 000,00 Kč
26014	Vytvoření dětského koutku pro posílení mezigenerační setkávání/ obnova společných vstupních prostor- studie	4.4 Humanizace péče	3.1 Kultura organizace a participace	4.1 Prostředí	31.12.2026			SMO	není naceněno
26015	Informační tabule sloužícího personálu na úsecích přímé péče- 10 pater	4.4 Humanizace péče	3.1 Kultura organizace a participace	4.1 Prostředí	31.12.2026			vlastní zdroje	35 000,00 Kč

ÚKOLY – KONTROLNÍ SYSTÉM

č.	Popis cílů	Vazba na hlavní cíl	Vazba na další cíle	TERMÍN	BePlan	RM/ZM (číslo usnesení)	Popis zdrojů	Náklady v Kč
26001	Zabezpečovat účinný vnitřní kontrolní systém , který je v organizaci ošetřen platnou směrnici a upravuje kontrolní činnost na úseku sociální péče, úsecích přímé péče, na úseku provozním a ekonomickém. Tuto směrnici v návaznosti na nové právní předpisy průběžně aktualizovat.	5.1 Interní kontroly	6.1 Dobré jméno a PR	průběžně, dle termínů kontrol				

ÚKOLY – DOBRÉ JMÉNO A PUBLIC RELATIONS

č.	Popis cílů	Vazba na hlavní cíl	Vazba na další cíle	Vazba na další cíle	TERMÍN	BePlan	RM/ZM (číslo usnesení)	Popis zdrojů	Náklady v Kč
26001	S cílem poskytovat přehledné a aktuální informace klientům, rodinám, návštěvníkům a zaměstnancům zakoupit dotykovou informační tabuli.	6.1 Dobré jméno a PR	4.3 Aktivizace a volný čas		31.12.2026			vlastní zdroje	139 000,00 Kč
26002	Uskutečnit Den otevřených dveří v rámci Týdne sociálních služeb pořádaného Asociací poskytovatelů sociálních služeb ČR s cílem seznámit veřejnost s poskytovanými sociálními službami Domova Čujkovova.	6.1 Dobré jméno a PR			31.12.2026				
26003	Pokračovat v dobré praxi a realizovat aktivity, kterými podporujeme mezigenerační setkávání mladší a starší generace.	4.3 Aktivizace a volný čas	6.2 Spolupráce	6.1 Dobré jméno a PR	31.12.2026				
26004	Pokračovat ve spolupráci s dobrovolnickým centrem organizace ADRA a dobrovolníky z římskokatolické farnosti v Ostravě-Zábřehu. Umožnit tak klientům, kteří nemají kontakty se svými příbuznými, těšit se na člověka, který má o ně zájem, pocítit prostou lidskou radost z návštěvy i smysluplně využít volný čas.	6.2 Spolupráce	4.3 Aktivizace a volný čas	6.1 Dobré jméno a PR	31.12.2026				
26005	Aktivně pracovat s webovými stránky a sociálními sítěmi s cílem prezentovat aktivity a služby domova a posilovat důvěru veřejnosti, rodinných příslušníků i odborné veřejnosti.	6.1 Dobré jméno a PR	6.2 Spolupráce		31.12.2026				
26006	Opětovně se zapojit do projektu " Ježíškova vnoučata " a dopřát tak osamělým klientům splnění vánočních přání.	6.2 Spolupráce	6.1 Dobré jméno a PR		31.12.2026				
26007	Nadále pokračovat ve spolupráci se středními a vysokými školami a umožnit studentům získání zkušeností a praktických dovedností při přípravě na budoucí povolání.	3.2 Vzdělávání	6.2 Spolupráce	6.1 Dobré jméno a PR	31.12.2026				

ROZVOJOVÉ CÍLE

č.	Popis cílů	Vazba na hlavní cíl	Vazba na další cíle	Vazba na další cíle	TERMÍN	BePlan	RM/ZM (číslo usnesení)	Popis zdrojů	Náklady v Kč
R001	Z důvodu zvýšení bezpečnosti a ochrany majetku navýšit počet kamer v objektu.	2.2 Provozně technické prostředky	1.1 Výnosy a náklady		31.12.2027			provozní prostředky organizace	není naceněno
R002	Rozvoj individuálně orientované péče. Rozvinout systém péče zaměřené na jedinečnost každého klienta s důrazem na jeho potřeby, přání a životní příběh.	4.4 Humanizace péče	3.1 Kultura organizace a participace		31.12.2026			„Strategické cíle jsou rozděleny na opatření bez finanční náročnosti, opatření krytá z provozních zdrojů a investiční záměry řešené projektově nebo ve spolupráci se zřizovatelem.“	
R003	Posílení rehabilitační a aktivační péče. Rozšířit dostupnost rehabilitace jako klíčového nástroje podpory soběstačnosti a kvality života klientů.	4.4 Humanizace péče	4.3 Aktivizace a volný čas		31.12.2027				
R004	Zavedení komplexní paliativní kultury. Vybudovat ucelený systém paliativní péče, který zajistí odborný, citlivý a důstojný závěr života klientů.	4.4 Humanizace péče	3.2 Vzdělávání		31.12.2027				
R005	Modernizace a zajištění bezpečného technického zázemí. Postupně modernizovat technickou infrastrukturu domova s důrazem na bezpečnost, bezbariérovost a dlouhodobou udržitelnost.	3.1 Kultura organizace a participace	4.4 Humanizace péče	4.1 Prostředí	31.12.2027				
R006	Digitalizace řízení péče a provozu. Zavádět moderní digitální nástroje, které zvýší přehlednost, bezpečnost a efektivitu poskytované péče.	4.4 Humanizace péče	3.1 Kultura organizace a participace	3.2 Vzdělávání	31.12.2027				
R007	Rozvoj terapeutického a komunitního prostředí. Vytvářet prostředí, které podporuje fyzickou aktivitu, psychickou pohodu a mezilidské vztahy	4.4 Humanizace péče	6.1 Dobré jméno a PR	6.2 Spolupráce	31.12.2027				
R008	Posílení stability, odbornosti a well-being zaměstnanců. Systematicky podporovat odborný růst, psychickou pohodu a stabilitu zaměstnanců.	4.1 Prostředí	3.1 Kultura organizace a participace		31.12.2027				
R009	Zvýšení otevřenosti a důvěry veřejnosti. Budovat moderní a transparentní obraz Domova Čujkovova jako důvěryhodné a profesionální instituce.	6.1 Dobré jméno a PR	3.1 Kultura organizace a participace	6.2 Spolupráce	31.12.2027				
R010	Prohloubení spolupráce s odbornou a akademickou sférou. Rozvíjet spolupráci s vysokými školami a odbornou veřejností za účelem přenosu moderních poznatků do praxe.	6.2 Spolupráce	3.1 Kultura organizace a participace		31.12.2027				
R011	Získat prodloužení certifikátu "pracoviště proškolené v paliativní péče"	4.4 Humanizace péče	3.2 Vzdělávání		31.12.2028				
R012	Certifikát "Péče o osoby s demencí"	4.4 Humanizace péče	3.2 Vzdělávání		31.12.2028				

č.	Popis cílů	Vazba na hlavní cíl	Vazba na další cíle	Vazba na další cíle	TERMÍN	BePlan	RM/ZM (číslo usnesení)	Popis zdrojů	Náklady v Kč
R013	Odstranění zastaralého obložení, postupně nahrazovat novým spolu s madly	2.1 Investice a rekonstrukce	4.1 Prostředí		2026-2027			SMO	1 200 000,00 Kč
R014	Rekonstrukce denní místnosti budova A, B	2.1 Investice a rekonstrukce	2.1 Investice a rekonstrukce	1.1 Výnosy a náklady	2026-2027			SMO	1 000 000,00 Kč
R015	Rekonstrukce šaten a sociálního zázemí budova A přímá péče	2.1 Investice a rekonstrukce	2.1 Investice a rekonstrukce	1.1 Výnosy a náklady	2026-2027			SMO	495 000,00 Kč
R016	Rekonstrukce vstupu hlavního vchodu a haly a přízemních společenských prostor -vizualizace	2.1 Investice a rekonstrukce	3.1 Kultura organizace a participace		2026-2027			vlastní zdroje	80 000,00 Kč
R017	Výměna velmi zastaralého nábytku v kancelářích	2.2 Provozně technické prostředky	3.1 Kultura organizace a participace		2026-2027			SMO+vlastní zdroje	800 000,00 Kč
R018	Zakoupení nového vybavení do chodeb	2.2 Provozně technické prostředky	3.1 Kultura organizace a participace		2026-2027			externí zdroje	500 000,00 Kč
R019	Nákup služebního auta pro ředitele	2.1 Investice a rekonstrukce	3.1 Kultura organizace a participace		2026-2027			SMO	900 000,00 Kč

SAZEBNÍK ÚHRAD

Sazebník úhrad ubytování a stravy v Domově Čujkovova, Ostrava-Zábřeh, příspěvkové organizaci, dle vyhl. č. 505/2006 Sb., v platném znění, kterou se provádějí některá ustanovení zákona o sociálních službách, platný od 1. 3. 2025

typ pokoje	ubytování/den	strava normální			denní úhrada celkem	měsíční úhrada celkem		
		náklady na potraviny	provozní režie	strava celkem/den		28 dnů v měsíci	30 dnů v měsíci	31 dnů v měsíci
jednolůžkový	244,-	140,-	90,-	230,-	474,-	13 272,-	14 220,-	14 694,-
dvoulůžkový	229,-	140,-	90,-	230,-	459,-	12 852,-	13 770,-	14 229,-

typ pokoje	ubytování/den	strava šetřící			denní úhrada celkem	měsíční úhrada celkem		
		náklady na potraviny	provozní režie	strava celkem/den		28 dnů v měsíci	30 dnů v měsíci	31 dnů v měsíci
jednolůžkový	244,-	140,-	90,-	230,-	474,-	13 272,-	14 220,-	14 694,-
dvoulůžkový	229,-	140,-	90,-	230,-	459,-	12 852,-	13 770,-	14 229,-

typ pokoje	ubytování/den	strava diabetická			denní úhrada celkem	měsíční úhrada celkem		
		náklady na potraviny	provozní režie	strava celkem/den		28 dnů v měsíci	30 dnů v měsíci	31 dnů v měsíci
jednolůžkový	244,-	148,-	90,-	238,-	482,-	13 496,-	14 460,-	14 942,-
dvoulůžkový	229,-	148,-	90,-	238,-	467,-	13 076,-	14 010,-	14 477,-

typ pokoje	ubytování/den	strava sonda			denní úhrada celkem	měsíční úhrada celkem		
		náklady na potraviny	provozní režie	strava celkem/den		28 dnů v měsíci	30 dnů v měsíci	31 dnů v měsíci
jednolůžkový	244,-	148,-	90,-	238,-	482,-	13 496,-	14 460,-	14 942,-
dvoulůžkový	229,-	148,-	90,-	238,-	467,-	13 076,-	14 010,-	14 477,-

typ pokoje	ubytování/den	nutriční výživa předepsaná lékařem			denní úhrada celkem	měsíční úhrada celkem		
		náklady na potraviny	provozní režie	strava celkem/den		28 dnů v měsíci	30 dnů v měsíci	31 dnů v měsíci
jednolůžkový	244,-	0	52,-	52,-	296,-	8 288,-	8 880,-	9 176,-
dvoulůžkový	229,-	0	52,-	52,-	281,-	7 868,-	8 430,-	8 711,-

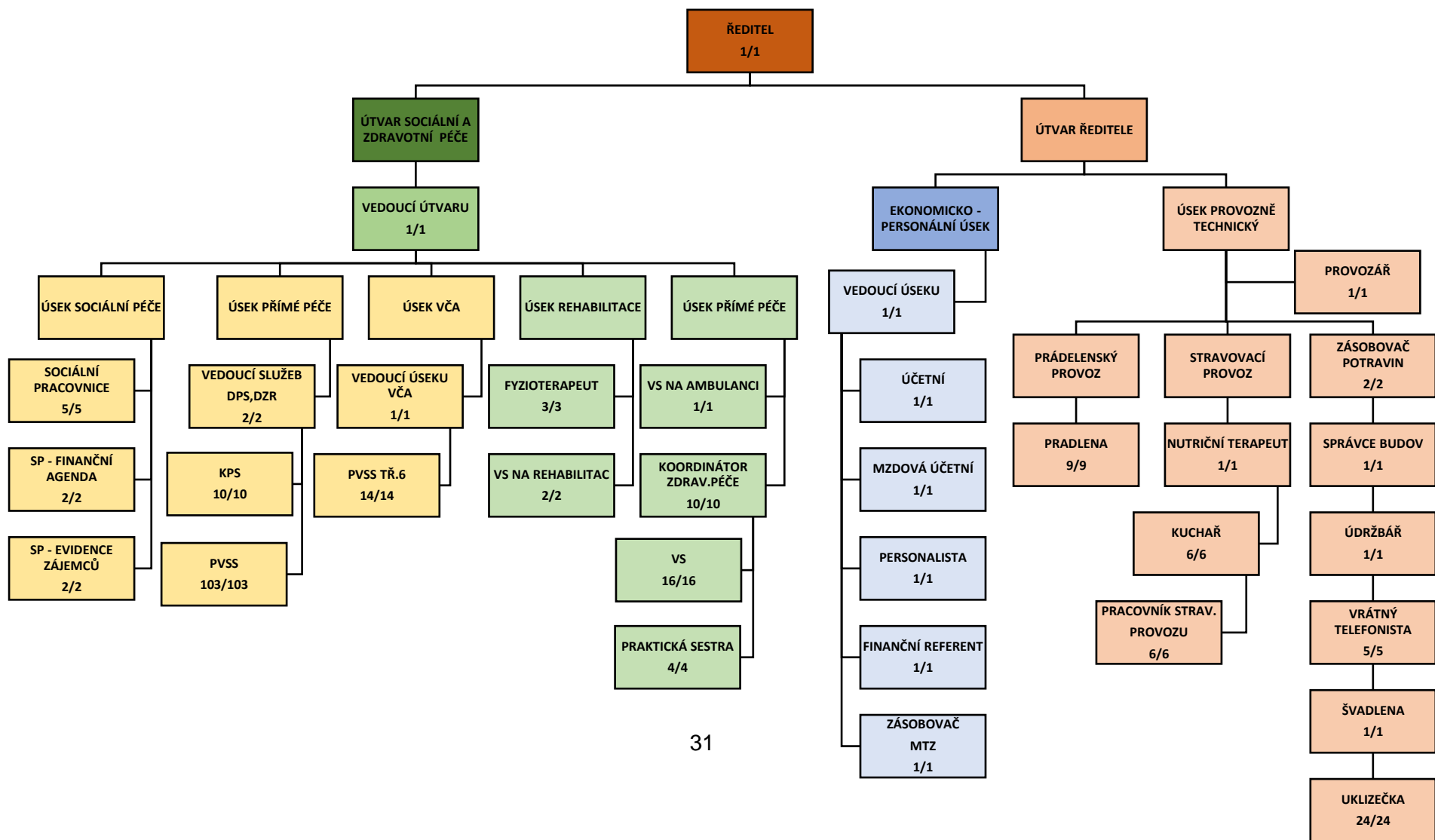
Za celodenní či vícedenní předem oznámený pobyt mimo domov náleží uživateli finanční náhrada zaplacených nákladů na potraviny (u nutriční výživy předepsané lékařem provozní režie) a náhrada nákladů za ubytování ve výši 15,- Kč za celý den nepřítomnosti. Pokud uživatel vzhledem ke svému nižšímu příjmu neplatí plnou výši úhrady za poskytované služby, náhrada za neodebranou stravu a ubytování se do výše rozdílu mezi plnou a poníženou úhradou nevrací.

V Ostravě-Zábřehu 23.01.2025

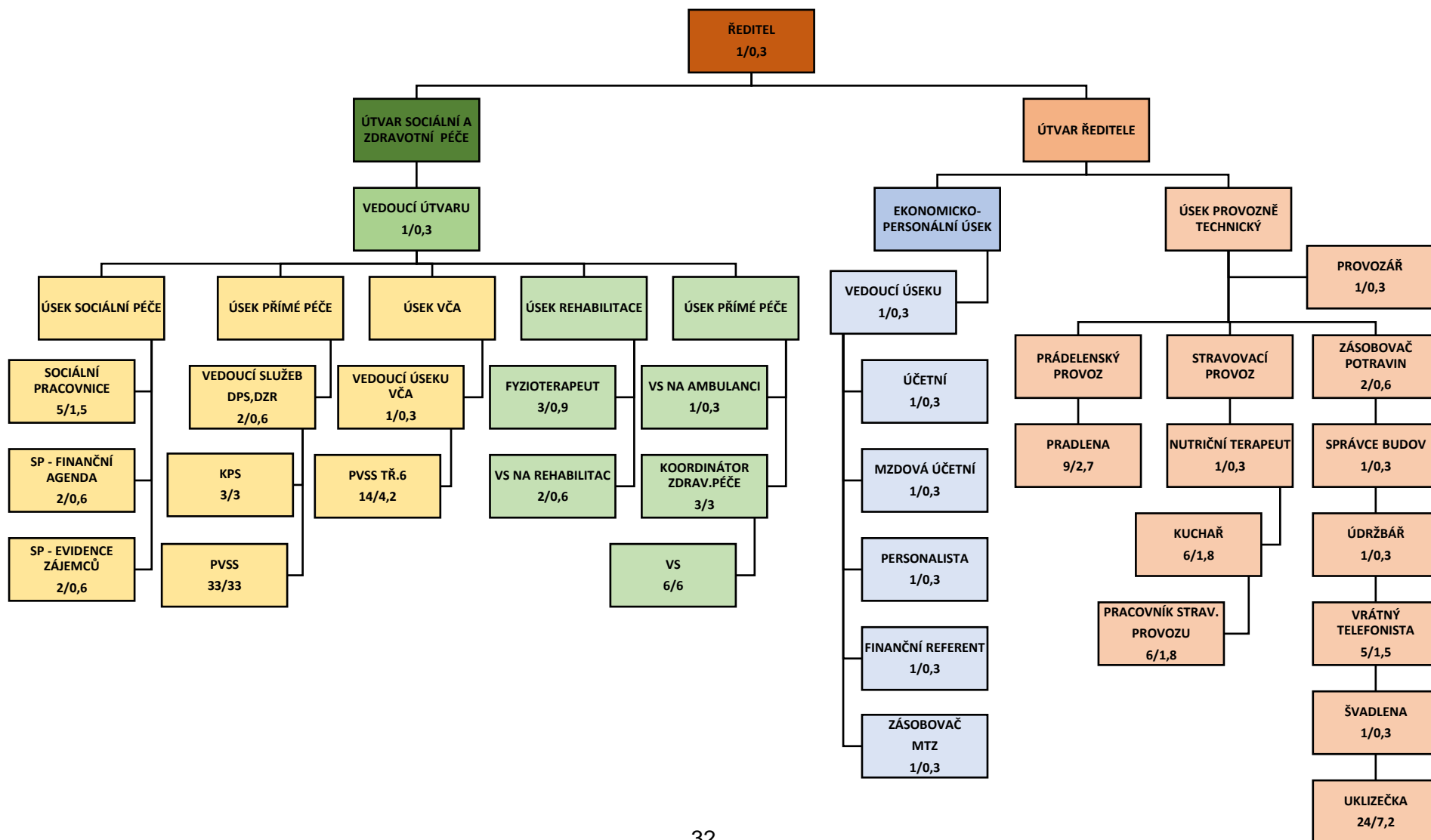
Ing. Bc. Magda Mertová, ředitelka organizace

ORGANIZAČNÍ STRUKTURA

ORGANIZAČNÍ SCHÉMA DOMOVA ČUJKOVOVA, OSTRAVA-ZÁBŘEH, PŘÍSPĚVKOVÉ ORGANIZACE, ČUJKOVOVA 1717/25. 700 30 OSTRAVA-ZÁBŘEH
 ORGANIZACE CELKEM (Celkový evidenční počet zaměstnanců: 239,5, celkový přepočtený počet úvazků: 239,5)



**ORGANIZAČNÍ SCHÉMA DOMOVA ČUJKOVOVA, OSTRAVA-ZÁBŘEH, PŘÍSPĚVKOVÉ ORGANIZACE, ČUJKOVOVA 1717/25. 700 30 OSTRAVA-ZÁBŘEH
SLUŽBA DOMOVY SE ZVLÁŠTNÍM REŽIMEM (Celkový evidenční počet zaměstnanců: 141,5, Celkový přepočtený počet úvazků: 73,9)**



ORGANIZAČNÍ SCHÉMA DOMOVA ČUJKOVOVA, OSTRAVA-ZÁBŘEH, PŘÍSPĚVKOVÉ ORGANIZACE, ČUJKOVOVA 1717/25. 700 30 OSTRAVA-ZÁBŘEH
SLUŽBA DOMOVY PRO SENIORY (Celkový evidenční počet zaměstnanců: 192,5, Celkový přepočtený počet úvazků: 165,60)

