



Domov Čujkovova,
Ostrava-Zábřeh,
příspěvková organizace

OSTRAVA!!!

**Domov Čujkovova, Ostrava-Zábřeh,
příspěvková organizace**

PLÁN ČINNOSTI A CÍLE

VYHODNOCENÍ ROKU 2025



10.01.2026

Ing. Bc. Gabriela Rumíšková

OBSAH

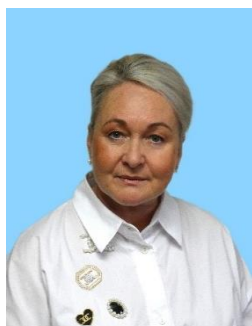
| | |
|--|----|
| OBSAH | 1 |
| PILÍŘE A STRUKTURA PLÁNU ČINNOSTI | 2 |
| ÚVODNÍ SLOVO K VYHODNOCENÍ PLÁNU ČINNOSTI..... | 3 |
| POSLÁNÍ A VIZE ORGANIZACE | 4 |
| ZÁKLADNÍ INFORMACE O ORGANIZACI..... | 5 |
| ZÁKLADNÍ INFORMACE – ZAMĚSTNANCI | 6 |
| ZÁKLADNÍ INFORMACE – KLIENTI | 7 |
| ZÁKLADNÍ INFORMACE – STRAVOVACÍ PROVOZ..... | 8 |
| CERTIFIKÁTY V OBLASTI PÉČE UDĚLENÉ ORGANIZACI..... | 9 |
| NEJDŮLEŽITĚJŠÍ OBLASTI ZVYŠOVÁNÍ KVALITY | 10 |
| ZJIŠŤOVÁNÍ ZPĚTNÉ VAZBY | 11 |
| STRATEGICKÉ CÍLE | 14 |
| ÚKOLY – FINANČNÍ ZDROJE | 15 |
| ÚKOLY – BUDOVY A PROVOZ..... | 16 |
| ÚKOLY – LIDSKÉ ZDROJE | 18 |
| ÚKOLY – KVALITA PÉČE..... | 19 |
| ÚKOLY – KONTROLNÍ SYSTÉM..... | 21 |
| ÚKOLY – DOBRÉ JMÉNO A PUBLIC RELATIONS | 22 |
| ÚKOLY NAD RÁMEC PLÁNU ČINNOSTI 2025 | 24 |
| ROZVOJOVÉ CÍLE | 25 |
| SAZEBNÍK ÚHRAD | 26 |
| ORGANIZAČNÍ STRUKTURA..... | 28 |

PILÍŘE A STRUKTURA PLÁNU ČINNOSTI



- 1 Finanční zdroje
 - 1.1 Výnosy a náklady
 - 1.2 Externí zdroje a projekty
- 2 Budovy a provoz
 - 2.1 Investice a rekonstrukce
 - 2.2 Provozně technické prostředky
- 3 Lidské zdroje
 - 3.1 Kultura organizace a participace
 - 3.2 Vzdělávání
 - 3.3 Supervize a doporučení
 - 3.4 Struktura a počty
- 4 Kvalita péče
 - 4.1 Prostředí
 - 4.2 Rozvoj konceptů péče
 - 4.3 Aktivizace a volný čas
 - 4.4 Humanizace péče
 - 4.5 Průzkumy spokojenosti
- 5 Kontrolní systém
 - 5.1 Interní kontroly
 - 5.2 Externí kontroly
- 6 Dobré jméno
 - 6.1 Dobré jméno a PR
 - 6.2 Spolupráce

ÚVODNÍ SLOVO K VYHODNOCENÍ PLÁNU ČINNOSTI



Úvodní slovo ředitelky k vyhodnocení roku 2025

Vážení klienti, vážení rodinní příslušníci, milí kolegové,

k 1. lednu 2026 jsem měla tu čest převzít vedení Domova Čujkovova. Nastupuji do organizace, která má za sebou mimořádně úspěšný rok, a mým prvním milým úkolem je ohlédnout se za výsledky práce mých předchůdců a celého týmu v uplynulém roce 2025. Hodnocení uplynulého období ukazuje, že domov pevně kráčí cestou modernizace a humanizace péče, což je směr, na který hodlám s plným nasazením navázat.

Rok 2025 se nesl ve znamení zvyšování odbornosti a prohlubování lidského přístupu. Velmi oceňuji plnou implementaci konceptu „**Smyslová aktivizace**“. Díky této metodě se nám daří v praxi naplňovat principy péče orientované na člověka (Person-Centered Care). Naši klienti nejsou jen příjemci služeb, ale partneři, u kterých aktivně podporujeme jejich identitu a schopnosti. Stejně důležitá byla v uplynulém roce i péče o náš personál. Pravidelné **skupinové supervize** posílily psychickou odolnost týmu a vytvořily prostor pro prevenci syndromu vyhoření, což vnímám jako klíčový pilíř pro udržení vysoké kvality vztahů mezi personálem a vámi, našimi klienty.

V oblasti sociální inkluze a aktivizace potvrdil Domov Čujkovova svou roli otevřeného a živého společenství. Uskutečnění jubilejního **14. ročníku třídenního pobytu na horách** a dalších výletů v roce 2025 je jasným důkazem, že věk či nepříznivý zdravotní stav nejsou překážkou pro účast na běžném společenském životě. Tyto aktivity jsou nejlepší prevencí sociální izolace. Naše poděkování patří také **dobrovolníkům z centra ADRA a zástupcům římskokatolické farnosti**, jejichž trvalé partnerství vnáší do našeho domova důležité duchovní podněty a posiluje náš komunitní charakter.

Všechny tyto úspěchy jsou v přímém souladu s Národní strategií rozvoje sociálních služeb a ukazují, že Domov Čujkovova je moderním zařízením 21. století.

Při svém nástupu do funkce ředitelky k 1. 1. 2026 cítím velkou zodpovědnost za udržení této vysoké laťky. Mým cílem je, aby výsledky, kterých jsme dosáhli v roce 2025, byly pevným základem pro další rozvoj našeho domova jako místa, kde je odbornost a lidskost na prvním místě.

Těším se na naši společnou cestu v roce 2026.

Ing. Bc. Gabriela Rumíšková

ředitelka organizace

POSLÁNÍ A VIZE ORGANIZACE

Posláním sociální služby **Domov pro seniory** je poskytovat osobám celoroční sociální, zdravotní a ošetrovatelskou podporu a péči. Poskytujeme kvalitní sociální službu s respektem a úctou k člověku v důležité etapě jeho života. Naším klientům umožňujeme prožít důstojný a kvalitní život s přihlédnutím k jejich individuálním potřebám a přáním.

Posláním sociální služby **Domov se zvláštním režimem** je vytvářet klientům, kteří onemocněli demencí, vstřícné, klidné a bezpečné prostředí, ve kterém jsou maximálně zohledněny individuální potřeby a jedinečnost každého člověka. Klientům naší služby zajišťujeme zdravotní, ošetrovatelskou a sociální podporu a pomoc při naplňování aktivního a důstojného života.

Zásady poskytované služby:

1. aktivní způsob života
2. individuální přístup
3. podpora při naplňování potřeb a zájmů klientů
4. ochrana a respektování lidských práv
5. zachování lidské důstojnosti
6. empatický, ohleduplný, vstřícný a laskavý přístup ke klientům
7. multiprofesní odbornost
8. týmová spolupráce zaměstnanců

Vize domova do příštích let:

1. Dispoziční řešení prostoru tří úseků Domova se zvláštním režimem je upraveno tak, že pro klienty je vytvořeno důstojné, klidné, bezpečné a příjemné prostředí určené k trávení volného času, odpočinku a stolování.
2. Klienti i návštěvníci mají přístup k internetu prostřednictvím samostatného WI-FI připojení.
3. Stávající dřevěné obložení stěn chodeb v obou budovách je moderně zrekonstruováno.
4. Využíváním konceptu smyslové aktivizace v péči o klienty zlepšujeme kvalitu poskytovaných služeb.
5. Prostory bývalé vodoléčby jsou využívány k relaxaci klientů i zaměstnanců.

ZÁKLADNÍ INFORMACE O ORGANIZACI

NÁZEV ORGANIZACE

Domov Čujkovova, Ostrava – Zábřeh, příspěvková organizace

SÍDLO

Čujkovova 1717/25, 700 30 Ostrava – Zábřeh

| Poskytovaná sociální služba | Kapacita k 31. 12. 2025 | Počet klientů k 31. 12. 2025 | Přepočtený počet zaměstnanců schválený RM |
|-----------------------------|----------------------------|---------------------------------|---|
| Domov pro seniory | 214 | 202 | 165,6 |
| Domov se zvláštním režimem | 78 | 75 | 73,9 |
| CELKEM | 292 | 277 | 239,5 |

WWW STRÁNKY A ZÁKLADNÍ KONTAKTY ORGANIZACE

<https://domovcujkovova.ostrava.cz/>; e-mail: grumiskova@cujkovova.cz, tel. 596 745 477

ID DATOVÉ SCHRÁNKY

jmzy29g

IČO

70631875

ZPRACOVAL: jméno, příjmení, titul, e-mail, telefon

Ing. Bc. Gabriela Rumíšková, e-mail: domov@cujkovova.cz, tel. 595 701 334

ZÁKLADNÍ INFORMACE – ZAMĚSTNANCI

PRŮMĚRNÝ EVIDENČNÍ POČET ZAMĚSTNANCŮ PŘEPOČTENÝ

| | | Domov pro seniory | Domov se zvláštním režimem | CELKEM |
|----------------------------------|---|-------------------|----------------------------|---------------|
| Pracovníci v sociálních službách | přímá obslužná péče | 76,74 | 36,33 | 113,07 |
| | základní výchovná nepedagogická činnost | 8,7 | 3,3 | 12 |
| Zdravotníci | všeobecné sestry | 15,73 | 7,77 | 23,5 |
| | praktické sestry | 3,6 | 0,62 | 4,22 |
| | Maséři, ergoterapeuté, fyzioterapeuté | 1,8 | 0,76 | 2,56 |
| | nutriční terapeuté | 0,7 | 0,3 | 1 |
| Sociální pracovníci | | 8,5 | 4,5 | 13 |
| Vychovatelé | | 0 | 0 | 0 |
| THP pracovníci | | 4,9 | 2,1 | 7 |
| Manuálně pracující | | 38,60 | 16,11 | 54,71 |
| CELKEM | | 159,85 | 71,17 | 231,06 |

Zaměstnanci byli přijímáni postupně v průběhu roku 2025 na základě schváleného navýšení personálních kapacit Radou města. Z tohoto důvodu byl skutečný počet přepočtených úvazků v roce 2025 nižší než počet schválený Radou města.

MÍRA FLUKTUACE ZAMĚSTNANCŮ

| | | Celkový počet rozvázaných pracovních poměrů | z toho odchody do důchodu | z toho ve zkušební době | KOEFICIENT FLUKTUACE |
|----------------------------------|---|---|---------------------------|-------------------------|----------------------|
| Pracovníci v sociálních službách | přímá obslužná péče | 39 | 1 | 11 | 34,49 |
| | základní výchovná nepedagogická činnost | 2 | 0 | 0 | 16,6 |
| Zdravotníci | všeobecné sestry | 0 | 0 | 0 | 0 |
| | praktické sestry | 2 | 0 | 0 | 47,39 |
| | maséři, ergoterapeuté, fyzioterapeuté | 0 | 0 | 0 | 0 |
| | nutriční terapeuté | 0 | 0 | 0 | 0 |
| Sociální pracovníci | | 0 | 0 | 0 | 0 |
| Vychovatelé | | 0 | 0 | 0 | 0 |
| THP pracovníci | | 2 | 2 | 0 | 28,57 |
| Manuálně pracující | | 20 | 0 | 9 | 36,55 |
| CELKEM | | 66 | 3 | 20 | 28,56 |

Nezahrnuje odchody zaměstnanců z důvodu mateřské dovolené, APZ, VPP, výkonu veřejné funkce a ze zdravotních důvodů (včetně rozvázání pracovního poměru dohodou, kdy zaměstnanec uvede zdravotní důvody, aniž by doložil posudek).

Fluktuace zaměstnanců v roce 2025 odpovídala běžné míře v sociálních službách a byla ovlivněna především postupným náborem nových pracovníků, odchody v průběhu roku a přirozenou obměnou personálu.

ZÁKLADNÍ INFORMACE – KLIENTI

PRŮMĚRNÉ MĚSÍČNÍ POČTY KLIENTŮ DLE PŘIZNANÉHO PnP*

| | bez PnP | I. stupeň PnP | II. stupeň PnP | III. stupeň PnP | IV. stupeň PnP |
|----------------------------|-------------|---------------|----------------|-----------------|----------------|
| Domov pro seniory | 1,42 | 6,75 | 27,66 | 101,58 | 60,83 |
| Domov se zvláštním režimem | 0,08 | 1,83 | 5,00 | 14,92 | 51,75 |
| CELKEM | 1,50 | 8,58 | 32,66 | 116,50 | 112,58 |

* Vzorec výpočtu: Sečtete stav počtu klientů v dané kategorii vždy k poslednímu dni každého kalendářního měsíce a vydělíte 12.

VYBRANÉ UKAZATELE

| | obložnost v % | počet žádostí k přijetí k 31.12. | počet úmrtí ve sledovaném roce | počet nástupů ve sledovaném roce |
|----------------------------|---------------|----------------------------------|--------------------------------|----------------------------------|
| Domov pro seniory | 92,55 | 70 | 67 | 81 |
| Domov se zvláštním režimem | 93,99 | 138 | 20 | 24 |
| CELKEM | 93,27 | 208 | 87 | 105 |

ZÁKLADNÍ INFORMACE – STRAVOVACÍ PROVOZ

STRAVOVÁNÍ – POČTY VYDANÝCH OBĚDŮ – rok 2025

| | počet porcí vydaných za rok | z toho ks pro zaměstnance a cizí | z kolika jídel je možno vybrat | počet směn provozu |
|---------------|-----------------------------------|--|--------------------------------------|-----------------------|
| Provoz 1 | 117 946 | 23 891 | 1 | 1 |
| Provoz 2 | | | | |
| Provoz 3 | | | | |
| CELKEM | 117 946 | 23 891 | 1 | 1 |

Porovnání s rokem 2024: připravilo se o 3 418 obědů méně. Rozdíl – 3 926 u uživatelů. (Průměrná obsazenost 257 uživatelů/měsíc – stav je uveden bez uživatelů, kteří mají indikovanou enterální výživu a jsou v našem Domově vedeni v dietě BS – bez stravy – strava se jim nepřipravuje, ale lůžko je obsazené. Kapacita lůžek nebyla do celkového stavu 292 naplněna z důvodu rekonstrukce Domova.) Přírůstek + 508 u zaměstnanců je daný navýšením úvazků a u cizích strážníků musíme zohlednit také, že v roce 2024 jsme navíc zajišťovali stravu pro Domov Iris, kteří u nás byli ubytováni na přechodnou dobu.

STRAVOVÁNÍ – POČTY ÚVAZKŮ – rok 2025

| | Výše úvazků (evidenční počet přepočtený) – provoz 1 | výše úvazků (evidenční počet přepočtený) – provoz 2 | výše úvazků (evidenční počet přepočtený) – provoz 3 |
|-------------------|--|--|--|
| Vedoucí úseku | 0,5 | | |
| Nutriční terapeut | 0,5 | | |
| Kuchař | 4 | | |
| Pomocný kuchař | 6 | | |
| Skladník | 2 | | |
| Úklid | | | |
| ostatní | | | |
| CELKEM | 13 | | |

Pozice vedoucí stravovacího provozu je zároveň NT – proto je uveden 0,5 + 0,5 úvazek. Stále jsme v režimu bez odpolední směny v kuchyni, protože nemáme zajištěný dostatečný počet kuchařů – optimální stav je 6, současný stav je jen 3 +1 je na dlouhodobé nemocenské a nepředpokládá se návrat (plánovaný odchod do předčasného důchodu).

NEJDŮLEŽITĚJŠÍ OBLASTI ZVYŠOVÁNÍ KVALITY

V uplynulém roce (2025) jsme dosáhli významných úspěchů zejména v těchto klíčových oblastech kvality a humanizace péče:

Zvyšování odbornosti a kvality péče

- **Implementace konceptu „Smyslová aktivizace“:** Aktivním využíváním této metody v praxi zajišťujete péči orientovanou na člověka (Person-Centered Care), která podporuje zachování schopností a identity klientů.
- **Skupinové supervize:** Pravidelným zajištěním odborné supervize jste posílili psychickou odolnost týmu a vytvořili prostor pro prevenci syndromu vyhoření, což se přímo promítá do kvality vztahu mezi personálem a klienty.

Sociální inkluze a aktivizace

- **Pobyty a výlety mimo domov:** Uskutečněním tradičního 14 ročníků 3 denního pobytu na horách a dalších výletů v roce 2025 jste úspěšně naplnili cíl sociální inkluze. Tyto aktivity zabraňují izolaci klientů a umožňují jim účastnit se běžného společenského života.
- **Spolupráce s komunitou:** Trvalé partnerství s římskokatolickou farností a dobrovolníky z centra ADRA posiluje komunitní charakter služby a přináší klientům důležité duchovní a lidské podněty.

Tyto úspěchy jsou v souladu s aktuálními trendy Národní strategie rozvoje sociálních služeb 2016–2025, které kladou důraz na přechod k péči poskytované na komunitní bázi a zvyšování kvality skrze vzdělávání a podporu personálu.

ZJIŠŤOVÁNÍ ZPĚTNÉ VAZBY

V průběhu roku 2025 byla zpětná vazba zjišťována prostřednictvím:

1. **průzkumu spokojenosti zaměstnanců** iniciovaného zřizovatelem. Sběr dat probíhal v období únor až březen 2025. Dotazníky byly k dispozici on-line v prostředí Microsoft Forms. Průzkumu se celkem zúčastnilo 74 zaměstnanců, což činilo 32,9 %. K hodnocení byla použita školní stupnice 1 – výborně až 5 – nedostatečně.

| OBLAST HODNOCENÍ | PRŮMĚRNÁ ZNÁMKA |
|------------------------------------|-----------------|
| Obecná spokojenost s obsahem práce | 1,80 |
| Řízení | 1,89 |
| Vztahy a spolupráce | 1,81 |
| Komunikace v organizaci a vně | 1,77 |
| Osobní perspektiva | 2,70 |
| Pracovní prostředí | 2,14 |
| System odměňování a hodnocení | 2,35 |
| Kvalita služeb | 1,86 |
| Hlavní hodnoty organizace | 1,76 |

2. **průzkumu spokojenosti** iniciovaného zřizovatelem, kdy respondenty byli **rodinní příslušníci a osoby blízké a klienti** obou služeb. Průzkum názorů a spokojenosti klientů, rodinných příslušníků a blízkých byl navržen jako kontinuální. To v praxi znamenalo opakovaný sběr dat po pololetích tak, aby za kalendářní rok činila návratnost 40 % kapacity (započítávaly se dotazníky klientů i blízkých). Bylo přípustné data sbírat kdykoli v průběhu roku (tj. naplnit kvótu 40 % například již v průběhu prvního pololetí nebo naopak v druhé polovině roku). V našem domově jsme průzkum prováděli po pololetích. První sběr dat probíhal v období 1. 1. – 30. 6. 2025, druhý v období 1. 7. – 31. 12. 2025. V prvním pololetí vyplnilo dotazníky celkem 60 respondentů, tzn. 20,5 % kapacity. Výstupy z průzkumů zpracovával zřizovatel. Níže uvádíme výsledky průzkumu pouze za 1. pololetí, za 2. pololetí nemáme ještě výsledky k dispozici. V tabulkách jsou průměry hodnocení za posuzované oblasti celkem, přičemž hodnotící škála byla 1–4 (ano 1, spíše ano 2, spíše ne 3 a vůbec 4).

Průzkum spokojenosti rodinných příslušníků a osob blízkých

- do průzkumu se zapojili celkem pouze 3 respondenti. Z toho 33,3 % hodnotilo službu Domov pro seniory a 66,7 % službu Domov se zvláštním režimem.

| OBLAST HODNOCENÍ | PRŮMĚRNÁ ZNÁMKA |
|--|-----------------|
| Jak jste spokojen/a se službami souvisejícími s ubytováním? | 1,10 |
| Jak jste spokojen/a se stravou? | 1,19 |
| Jak jste spokojen/a s péčí? | 1,07 |
| Jak jste spokojen/a s odbornou zdravotní péčí? | 1,00 |
| Jak jste spokojen/a s volnočasovými a terapeutickými aktivitami? | 1,05 |
| Jak jste spokojen/a s podporou při obstarávání osobních záležitostí? | 1,00 |
| Jak jste spokojen/a s životem v domově? | 1,28 |
| Jak jste spokojen/a s naplňováním duševních a duchovních potřeb? | 1,22 |
| Jak jste spokojen/a s naplňováním Vašich práv? | 1,17 |

| | |
|--|------|
| Doporučil/a byste život v domově dalším lidem? | 1,00 |
|--|------|

Průměr známek hodnocení rodinných příslušníků a osob blízkých celkem: **1,11**.

Průzkum spokojenosti klientů domova

- do průzkumu se zapojilo celkem 57 respondentů. Z toho 64,9 % hodnotilo službu Domov pro seniory a 35,1 % službu Domov se zvláštním režimem.

| OBLAST HODNOCENÍ | PRŮMĚRNÁ ZNÁMKA |
|--|------------------------|
| Jak jste spokojen/a se službami souvisejícími s ubytováním? | 1,19 |
| Jak jste spokojen/a se stravou? | 1,43 |
| Jak jste spokojen/a s péčí? | 1,13 |
| Jak jste spokojen/a s odbornou zdravotní péčí? | 1,20 |
| Jak jste spokojen/a s volnočasovými a terapeutickými aktivitami? | 1,24 |
| Jak jste spokojen/a s podporou při obstarávání osobních záležitostí? | 1,07 |
| Jak jste spokojen/a s životem v domově? | 1,21 |
| Jak jste spokojen/a s naplňováním duševních a duchovních potřeb? | 1,34 |
| Jak jste spokojen/a s naplňováním Vašich práv? | 1,10 |
| Doporučil/a byste život v domově dalším lidem? | 1,09 |

Průměr známek hodnocení klientů celkem: **1,20**.

3. **schránek důvěry**, které jsou umístěny v jídelnách na každém z deseti úseků a jsou vybírány jednou týdně – v těchto schránkách bylo v loňském roce 1x poděkování personálu přímé péče, 3x pochvala na personál přímé péče, 1x pochvala na rehabilitace a 1x poděkování zaměstnancům volnočasových aktivit.

4. **mobilních schránek důvěry**, které jsou 1x měsíčně přinášeny k imobilním klientům – v loňském roce zde byl 5x podnět ke stravě, 5x pochvala na stravu, 3x poděkování personálu a 14x pochvala na personál. Podněty ke stravování byly projednány se zaměstnanci stravovacího provozu a nutriční terapeutkou zohledněny při sestavování jídelního lístku.

5. **zaměstnanců** na poradách:

- vedoucí útvaru sociální a zdravotní péče a koordinátorek zdravotní péče – minimálně 1x měsíčně,
- vedoucí útvaru sociální a zdravotní péče a vedoucích služeb DS a DZR spolu s koordinátorkami průběhu služby – 1x měsíčně,
- vedoucí útvaru sociální a zdravotní péče a sociálních pracovníků a vedoucích služeb DS a DZR – minimálně 1x měsíčně,
- ředitelky organizace – pracovní porada všech zaměstnanců – minimálně 2x ročně;

6. **zainteresovaných osob** (rodinných příslušníků, opatrovníků, externích školitelů, lékařů, praktikantů, stážistů, dobrovolníků, spolupracujících subjektů např. zaměstnanců LDN, jiných sociálních zařízení, zdravotnických zařízení apod.), kterým jsou v průběhu celého roku nabízeny sociálními pracovníky, vedoucími služeb či vedoucí útvaru sociální a zdravotní péče dotazníky k vyjádření hodnocení poskytované služby.

V loňském roce **interní dotazníky domova** vyplnilo celkem 38 respondentů, z toho 22 respondentů hodnotilo službu Domov pro seniory a 16 respondentů službu Domov se zvláštním režimem. Všichni respondenti uvedli, že mají dostatek informací o službách, které náš domov poskytuje, jsou spokojeni s dostupností a prezentací informací o našich službách, prostředím

domova (budova, výzdoba prostor, velikost prostor, pokoje klientů) na ně působí příjemně nebo dobře, všichni kladně hodnotili přístup a komunikaci personálu jak k respondentům, tak i ke klientům. Žádný z respondentů neměl podněty či připomínky k námi poskytovaným službám.

Se všemi získanými podněty a připomínkami vedení domova pracuje. Jsou předávány členům těch pracovních týmů, kterých se podněty a připomínky týkají. Všechny podněty a připomínky jsou využívány ke zkvalitnění poskytovaných služeb.

STRATEGICKÉ CÍLE

VIZE / POSLÁNÍ ORGANIZACE:

Posláním sociální služby **Domov pro seniory** je poskytovat osobám celoroční sociální, zdravotní a ošetrovatelskou podporu a péči.

Posláním sociální služby **Domov se zvláštním režimem** je vytvářet klientům, kteří onemocněli demencí, vstřícné, klidné a bezpečné prostředí, ve kterém jsou maximálně zohledněny individuální potřeby a jedinečnost každého člověka.



Domov Čujkovova,
Ostrava-Zábřeh,
příspěvková organizace

OSTRAVA!!!

| č. | Strategické cíle | Vazba na hlavní cíl | Vazba na další cíle | Vazba na další cíle | Vazba na další cíle |
|-------|--|--------------------------|--------------------------------------|--------------------------------------|----------------------------|
| 25001 | Dispoziční řešení prostoru tří úseků Domova se zvláštním režimem je upraveno tak, že pro klienty je vytvořeno důstojné, klidné, bezpečné a příjemné prostředí určené k trávení volného času, odpočinku a stolování. | 4.4 Humanizace péče | 2.1 Investice a rekonstrukce | 1.1 Výnosy a náklady | 4.3 Aktivizace a volný čas |
| N | Naplánováno v rámci elektroinstalace | | | | |
| 25002 | Certifikace konceptu smyslové aktivizace. Koncept smyslové aktivizace je využíván klienty v praxi obou služeb. Po naplnění požadovaných podmínek organizace získá certifikát, potvrzující jeho náležité aplikování. | 4.2 Rozvoj konceptů péče | 4.4 Humanizace péče | 3.1 Kultura organizace a participace | 3.2 Vzdělávání |
| ČS | Postupně splňujeme všechny podmínky pro získání certifikace | | | | |
| 25003 | Naplňování záměrů Strategického plánu organizace na období 2025 - 2030 , vytvořeného ve spolupráci s externím konzultantem v průběhu roku 2024. | 1.0 Poslání a vize | 3.1 Kultura organizace a participace | 4.4 Humanizace péče | |
| ČS | Postupně plněno | | | | |

ÚKOLY – FINANČNÍ ZDROJE

| č. | Popis cílů | Vazba na hlavní cíl | Vazba na další cíle | Vazba na další cíle | TERMÍN | BePlan | RM/ZM (číslo usnesení) | Popis zdrojů | Náklady v Kč |
|-------|---|----------------------|---------------------|---------------------|------------|--------|------------------------|--------------|-----------------|
| 25001 | Žadat o dofinancování sociálních služeb v mimořádných kolech včetně získávání finančních prostředků z externích zdrojů (MSK, MPSV a jiných zdrojů k případnému zlepšování materiálního vybavení). | 1.1 Výnosy a náklady | | | 31.12.2025 | | | MSK | 1 229 000,00 Kč |
| S | Dne 19.6.2025 byla MSK podána žádost o dofinancování sociální služby v roce 2025 o částku ve výši 1 421 tis. Kč . Dodatkem č. 1 ke Smlouvě o poskytnutí dotace z rozpočtu MSK (evidenční číslo 01036/2025/SOC) došlo k navýšení poskytnuté neinvestiční dotace o požadovanou částku. | | | | | | | | |
| 25002 | Zajistit splnění podmínek Smlouvy o závazku veřejné služby a vyrovnávací platbě. | 1.1 Výnosy a náklady | | | 31.12.2025 | | | | |
| S | Podmínky Smlouvy o závazku veřejné služby a vyrovnávací platbě byly v roce 2025 splněny. | | | | | | | | |
| 25003 | Nadále realizovat nákupy prostřednictvím Nákupního portálu města Ostravy. | 1.1 Výnosy a náklady | | | průběžně | | | | |
| S | Prostřednictvím nákupního portálu byly realizovány zejména nákupy potravin, drogerie a kancelářské potřeby. | | | | | | | | |
| 25004 | Pronájem nebytových prostor v domově získat do výnosů organizace částku ve výši alespoň 85 tis. Kč . | 1.1 Výnosy a náklady | | | 31.12.2025 | | | | |
| S | Pronájem nebytových prostor se podařilo získat do výnosů organizace částku ve výši 84 tis. Kč. | | | | | | | | |
| 25005 | V souladu se schválenou novelou vyhlášky č. 505/2006 Sb., dojde ke zvýšení částek úhrad . | 1.1 Výnosy a náklady | | | 31.12.2025 | | | | |
| S | K 1. 3. 2025 došlo k navýšení úhrady za stravu o 7,- Kč/den. Částka za ubytování se nenavýšovala z důvodu plánované elektroinstalace a tím sníženého komfortu ubytování. | | | | | | | | |
| 25006 | Na základě aktuální soběstačnosti klientů a jejich míry potřebnosti péče průběžně podávat žádosti o navýšení přiznaných příspěvků na péči . | 1.1 Výnosy a náklady | | | 31.12.2025 | | | | |
| S | V roce 2025 bylo podáno celkem 45 žádostí o navýšení či přiznání příspěvků na péči. | | | | | | | | |

ÚKOLY – BUDOVY A PROVOZ

| | Popis cílů | Vazba na hlavní cíl | Vazba na další cíle | Vazba na další cíle | TERMÍN | BePlan | RM/ZM (číslo usnesení) | Popis zdrojů | Náklady v Kč |
|-------|---|-----------------------------------|------------------------------|----------------------|------------|--------|------------------------|-------------------------------------|-----------------|
| 24001 | Pořízení centrálního serveru pro organizaci za účelem zajištění softwaru pro jednotlivé agendy. | 2.2 Provozně technické prostředky | 1.1 Výnosy a náklady | | 31.12.2025 | | | provozní prostředky organizace | 350 000,00 Kč |
| S | Pořízení serveru bylo realizováno | | | | | | | dle plánu | 95 000,00 Kč |
| 24002 | Zajistit klientům i návštěvníkům přístup k internetu prostřednictvím samostatného WI-FI připojení. | 2.2 Provozně technické prostředky | 4.1 Prostředí | | 31.12.2025 | | | | |
| N | Poptávka cen provedena v druhém pololetí 2025 (říjen) vyhodnoceno a časově nemožno vzrealizovat v roce 2025, překlopeno do roku 2026. | | | | | | | | |
| 24005 | Realizovat opravu příjezdové cesty k zadnímu vjezdu do zahrady u objektu A. | 2.2 Provozně technické prostředky | 1.1 Výnosy a náklady | | 31.12.2025 | | | provozní prostředky organizace | není naceněno |
| ČS | Vlivem nepříznivých klimatických podmínek se nepodařilo dílo dokončit ve stanoveném termínu. Dokončeno bude v 1.čtvrtletí 2026. | | | | | | | | |
| 24008 | Úprava prostor pro zřízení odpočinkových místností ve 3 úsecích Domova se zvláštním režimem. | 2.1 Investice a rekonstrukce | 4.4 Humanizace péče | 1.1 Výnosy a náklady | 31.12.2025 | | 03042/RM22 26/51 | investiční příspěvek zřizovatele | 1 400 000,00 Kč |
| N | Z důvodu potřeby provést kompletní výměnu elektroinstalace ve všech prostorách obou objektů nebylo možno zahájit práce na úpravě prostor pro zřízení odpočinkových místností. Realizace daného úkolu se uskuteční současně s výměnou elektroinstalace na daném úseku, tudíž se úkol přesouvá do roku 2026-2027. | | | | | | | | |
| 24010 | Realizovat výměnu nevyhovující elektroinstalace ve všech místnostech a chodbách v 2. NP až 6. NP v obou objektech. | 2.1 Investice a rekonstrukce | 4.1 Prostředí | 1.1 Výnosy a náklady | 31.12.2025 | | 04630/RM22 26/70 | SMO 05089/RM2226/75 06115/RM2226/88 | 9 754 000,00 Kč |
| ČS | Vzhledem k potřebě zpracování nové kompletní projektové dokumentace a výběru dodavatele stavby nebyl tento úkol realizován. Daný úkol se přesouvá do roku 2026-2028. (v roce 2025 byla zpracována kompletní PD, VZ na zhotovitele se předpokládá v 1 čtvrtletí roku 2026) | | | | | | | | |
| 25001 | Realizovat výměnu dešťových žlabů a svodů na střeších obou objektů domova. | 2.2 Provozně technické prostředky | 2.1 Investice a rekonstrukce | 1.1 Výnosy a náklady | 31.12.2025 | | 06115/RM22 26/88 | zdroje SMO | 2 000 000,00 Kč |
| S | Výměna poškozených dešťových žlabů a všech svodů na střeších obou budov byla realizována ve 4. čtvrtletí 2025. | | | | | | | dle plánu | 829 337,60 Kč |

| | Popis cílů | Vazba na hlavní cíl | Vazba na další cíle | Vazba na další cíle | TERMÍN | BePlan | RM/ZM (číslo usnesení) | Popis zdrojů | Náklady v Kč |
|-------|---|-----------------------------------|------------------------------|----------------------|------------|--------|------------------------|----------------------------------|-----------------|
| 25002 | Pořízení 3 ks varných kotlů do stravovacího provozu. | 2.2 Provozně technické prostředky | 2.1 Investice a rekonstrukce | 1.1 Výnosy a náklady | 31.12.2025 | | 1131/ZM222 6/20 | investiční příspěvek zřizovatele | 784.958,30 Kč |
| S | Varné kotly byly pořízeny ve 4. čtvrtletí 2025. (ID 0132/24) | | | | | | | dle plánu | 473 000,00 Kč |
| 25003 | Rekonstrukce sociálního zařízení v suterénu budovy A pro pracovníky přímé péče. | 2.2 Provozně technické prostředky | 2.1 Investice a rekonstrukce | 1.1 Výnosy a náklady | 31.01.2025 | | 06115/RM22 26/88 | zdroje SMO | 495 470,00 Kč |
| S | Rekonstrukce sociálního zařízení v suterénu budovy A pro pracovníky přímé péče byla realizována v 1. čtvrtletí 2025. | | | | | | | zdroje SMO+vlastní | 495 470,00 Kč |
| 25004 | Pořízení 21 ks šatních skříněk pro nově přijaté pracovníky přímé péče. | 2.2 Provozně technické prostředky | 4.1 Prostředí | 1.1 Výnosy a náklady | 31.01.2025 | | | provozní prostředky organizace | 75 000,00 Kč |
| S | Pořízení 21 ks šatních skříněk pro nově přijaté pracovníky přímé péče. | | | | | | | dle plánu | 84 000,00 Kč |
| 25005 | V návaznosti na výměnu elektroinstalace zajistit vymalování všech prostor v 2. - 6. NP budov A a B. | 2.2 Provozně technické prostředky | 4.1 Prostředí | 1.1 Výnosy a náklady | 31.12.2025 | | | MSK | 1 300 000,00 Kč |
| N | Malování objektů bude provedeno v návaznosti na výměnu elektroinstalace. Úkol se přesouvá do roku 2026-2027 | | | | | | | | |
| 25006 | Zajistit výměnu 250 ks dveří včetně nátěrů zárubní do místností v budově A. | 2.2 Provozně technické prostředky | 4.1 Prostředí | 1.1 Výnosy a náklady | 31.12.2025 | | | MSK | 1 000 000,00 Kč |
| N | Vzhledem k tomu, že požadavek na finanční prostředky nebyl ze strany MSK akceptován, úkol nebyl splněn. | | | | | | | | |
| 25007 | Provést analýzu současného stavu IT techniky. V souvislosti s nutností nákupu nového softwaru a přechodu na vyšší stupeň operačního systému Windows zajistit výměnu potřebného počtu IT techniky. | 2.2 Provozně technické prostředky | | 1.1 Výnosy a náklady | 31.12.2025 | | | provozní prostředky organizace | 750 000,00 Kč |
| S | V průběhu roku 2025 byla provedena analýza stavu IT techniky. Došlo k výměně zastaralé a opotřeбенé techniky a dále byl pořízen nový SWT pro vybrané úseky. | | | | | | | dle plánu | 262 000,00 Kč |
| 25008 | Zajistit projektovou dokumentaci pro instalaci klimatizace v 5. a 6. NP obou budov včetně návrhu rozpočtu. | 2.2 Provozně technické prostředky | | 1.1 Výnosy a náklady | 31.12.2025 | | | provozní prostředky organizace | není naceněno |
| S | Dokumentace pro instalaci klimatizace byla zpracována, nedošlo k nacenění. Bude řešeno současně s rekonstrukcí elektroinstalace. | | | | | | | | |
| 25009 | V rámci úsporných opatření instalovat v suterénu budovy A osvětlení napojené na pohybová čidla. | 2.2 Provozně technické prostředky | | 1.1 Výnosy a náklady | 28.2.2025 | | | provozní prostředky organizace | 50 000,00 Kč |
| S | V suterénu budovy A a spojovacím krčku bylo osvětlení na pohybová čidla nainstalováno v průběhu 1. čtvrtletí 2025. | | | | | | | dle plánu | 66 000,00 Kč |

ÚKOLY – LIDSKÉ ZDROJE

| č. | Popis cílů | Vazba na hlavní cíl | Vazba na další cíle | Vazba na další cíle | TERMÍN | BePlan | RM/ZM (číslo usnesení) | Popis zdrojů | Náklady v Kč |
|-------|--|--------------------------------------|--------------------------------------|----------------------|------------|--------|------------------------|--------------------------------|-----------------|
| 25001 | Za účelem zvýšení úrovně firemní kultury provést obměnu pracovního oblečení zaměstnanců přímé péče a volnočasových aktivit. | 3.1 Kultura organizace a participace | 6.1 Dobré jméno a PR | 1.1 Výnosy a náklady | 31.12.2025 | | | provozní prostředky organizace | 1 000 000,00 Kč |
| S | Nákup pracovních oblečení pro zaměstnance přímé péče a volnočasových aktivit byl realizován. | | | | | | | | 1 112 000,00 Kč |
| 25002 | Zajistit nákup pracovního oblečení a obuvi pro nově schválené zaměstnance úseku přímé péče. | 3.1 Kultura organizace a participace | 6.1 Dobré jméno a PR | 1.1 Výnosy a náklady | 28.2.2025 | | 06115/RM22 26/88 | zdroje SMO | 290 000,00 Kč |
| S | Nákup pracovních oděvů a obuvi byl realizován. | | | | | | | provozní prostředky organizace | 290 000,00 Kč |
| 25003 | S cílem podpory zaměstnanců v přímé péči a prevence syndromu vyhoření zajistit pro tyto zaměstnance 10 skupinových supervizí . | 3.3 Supervize a doporučení | | | 31.12.2025 | | | provozní prostředky organizace | 20 000,00 Kč |
| S | Skupinové supervize pro zaměstnance v přímé péči se uskutečnily v termínech: 18. 2., 18. 3., 22. 4., 13. 5., 10. 6., 16. 9., 14. 10., 29. 10., 18. 11. a 10. 12. 2025. Celkem se jich zúčastnilo 75 zaměstnanců přímé péče. | | | | | | | provozní prostředky organizace | 20 000,00 Kč |
| 25004 | Zajistit pro zaměstnance přímé péče 4 odborné semináře zaměřené rozvoj zaměstnanců a cílové skupiny poskytovaných služeb. | 3.2 Vzdělávání | 3.1 Kultura organizace a participace | | 31.12.2025 | | | provozní prostředky organizace | 130 000,00 Kč |
| S | V průběhu roku se uskutečnily následující semináře: 15. 4. 2025 "Péče o osoby dlouhodobě upoutané na lůžko" pro 25 zaměstnanců, 3. 9. 2025 "Výživa osob s demencí" pro 28 zaměstnanců, 10. 9. 2025 "Mozkový jogging aneb jak na zlepšení kognitivních funkcí" pro 20 zaměstnanců, 26. 9. 2025 "Motivace jako hybná síla při práci v sociálních službách, řešení krizových situací" pro 17 zaměstnanců, 9. 10. 2025 "Individuální plánování s klienty s demencí" pro 27 zaměstnanců, 3. 11. 2025 "Aby bylo líp aneb reminiscence v praxi sociálních služeb" pro 19 zaměstnanců, 20. a 21. 11. 2025 "Úvod do problematiky inkontinence" pro 60 osob, 25. 11. 2025 "Validační techniky při práci se seniory" pro 22 zaměstnanců a 4. 12. 2025 "Prvky bazální stimulace v paliativní péči" pro 21 zaměstnanců. | | | | | | | provozní prostředky organizace | 149 900,00 Kč |
| 25005 | S cílem podpory a zvýšení motivace zaměstnanců provést revizi výše osobního příplatku jednotlivých pracovních skupin. Následně realizovat hodnotící pohovory zaměstnanců s přímým nadřízeným a stanovením výše osobního příplatku. | 3.1 Kultura organizace a participace | 1.1 Výnosy a náklady | | 31.5.2025 | | | provozní prostředky organizace | 1 200 000,00 Kč |
| S | Na podzim roku 2025 proběhla revize výše osobního příplatku u všech pracovních skupin, následně byly realizovány hodnotící pohovory zaměstnanců s přímým nadřízeným se stanovením výše osobního příplatku. Nové osobní příplatky byly účinné od 10/2025. | | | | | | | provozní prostředky organizace | 360 000,00 Kč |
| 25006 | Za účelem zlepšení mezitýmové spolupráce a posílení vzájemných vztahů na pracovišti uspořádat pro zaměstnance všech úseků společné odpoledne s názvem "Párty s Čujkovkou". | 3.1 Kultura organizace a participace | 6.1 Dobré jméno a PR | | 30.10.2025 | | | externí zdroje | 300 000,00 Kč |
| S | Společné odpoledne s názvem "Párty s Čujkovkou" se uskutečnilo dne 6. 6. 2025 v prostorách stělnice ve Staré Bělé. Celkem se akce zúčastnilo 128 zaměstnanců. | | | | | | | externí zdroje | 97 000,00 Kč |

ÚKOLY – KVALITA PÉČE

| č. | Popis cílů | Vazba na hlavní cíl | Vazba na další cíle | Vazba na další cíle | TERMÍN | BePlan | RM/ZM (číslo usnesení) | Popis zdrojů | Náklady v Kč |
|-------|--|---------------------|-----------------------------------|----------------------------|------------|--------|------------------------|--------------------------------|-----------------|
| 23004 | Za účelem zkvalitnění bydlení klientů provést výměnu stávajícího obložení u všech lůžek klientů za nové obložení. | 4.4 Humanizace péče | 4.1 Prostředí | 1.1 Výnosy a náklady | 31.12.2025 | | 01599/RM22 26/32 | Zdroje SMO | 2 539 000,00 Kč |
| N | Z důvodu potřeby provést kompletní výměnu elektroinstalace ve všech prostorách obou objektů nebylo možno zahájit práce na výměně stávajícího obložení. Realizace daného úkolu se uskuteční současně s výměnou elektroinstalace na daném úseku, tudíž se úkol přesouvá do roku 2026-2027. | | | | | | | | |
| 24007 | Změnou dispozičního řešení prostoru tří úseků Domova se zvláštním režimem vytvořit pro klienty důstojné, klidné, bezpečné a příjemné prostředí určené k trávení volného času, odpočinku a stolování včetně potřebného vybavení. | 4.4 Humanizace péče | 2.1 Investice a rekonstrukce | 1.1 Výnosy a náklady | 31.12.2025 | | | Zdroje SMO | 1 700 000,00 Kč |
| N | Z důvodu potřeby provést kompletní výměnu elektroinstalace ve všech prostorách obou objektů nebylo možno zahájit práce na úpravě místností. Realizace daného úkolu bude provedena současně s výměnou elektroinstalace na daném úseku, tudíž se úkol přesouvá do roku 2026-2027. | | | | | | | Zdroje SMO | 1 700 000,00 Kč |
| 25001 | Zrekonstruovat prostory bývalé vodoléčby k využívání a relaxaci klientů i zaměstnanců. | 4.4 Humanizace péče | 2.2 Provozně technické prostředky | 4.3 Aktivizace a volný čas | 31.12.2025 | | | externí zdroje | není naceněno |
| S | V prostorách bývalé vodoléčby byla vybudována solná jeskyně, která bude využívána klienty a zaměstnanci domova. | | | | | | | externí zdroje | 809 329,00 Kč |
| 25002 | Pro 5 úseků přímé péče zakoupit 5 ks mobilních koupacích van pro imobilní klienty. | 4.4 Humanizace péče | 2.2 Provozně technické prostředky | 1.1 Výnosy a náklady | 31.12.2025 | | 06115/RM22 26/88 | Zdroje SMO | 858 000,00 Kč |
| S | 5 mobilních koupacích van bylo zakoupeno ve 2. pololetí 2025 | | | | | | | | 856 000,00 Kč |
| 25003 | Pořídit 3 ks zvedáků s vahou pro imobilní klienty. | 4.4 Humanizace péče | 2.2 Provozně technické prostředky | 1.1 Výnosy a náklady | 31.12.2025 | | 06115/RM22 26/88 | Zdroje SMO | 630 000,00 Kč |
| S | 3 kusy zvedáků s vahou byly zakoupeny ve 2. pololetí 2025 | | | | | | | | 661 000,00 Kč |
| 25004 | Zakoupením 35 ks elektricky polohovatelných lůžek provést obnovu již nevyhovujících lůžek. | 4.4 Humanizace péče | 2.2 Provozně technické prostředky | 1.1 Výnosy a náklady | 31.12.2025 | | | MSK | 1 400 000,00 Kč |
| S | Bylo zakoupeno 39 elektricky polohovatelných lůžek. | | | | | | | | 1 560 000,00 Kč |
| 25005 | Za účelem zútulnění prostředí v jídelnách pro klienty provést obměnu nábytku (komody, stoly) ve všech úsecích přímé péče. | 4.4 Humanizace péče | 4.1 Prostředí | 1.1 Výnosy a náklady | 31.12.2025 | | | provozní prostředky organizace | 989 000,00 Kč |
| S | Obměna nábytku v jídelnách byla provedena ve 2. pololetí 2025 | | | | | | | | 1 800 000,00 Kč |

| č. | Popis cílů | Vazba na hlavní cíl | Vazba na další cíle | Vazba na další cíle | TERMÍN | BePlan | RM/ZM (číslo usnesení) | Popis zdrojů | Náklady v Kč |
|-------|---|---------------------|----------------------------|-------------------------------|------------|--------|------------------------|--------------------------------|---|
| 25006 | Za účelem zútulnění prostředí v jídelnách pro klienty provést obměnu stávajícího stropního osvětlení ve všech úsecích přímé péče. | 4.4 Humanizace péče | 4.1 Prostedí | 1.1 Výnosy a náklady | 31.12.2025 | | | provozní prostředky organizace | 200 000,00 Kč |
| N | Obměna stropního osvětlení v jídelnách bude provedena současně s rekonstrukcí elektroinstalace v objektu. | | | | | | | | |
| 25007 | Získat prodloužení certifikátu "Pracoviště proškolené v paliativní péči". | 4.4 Humanizace péče | | | 31.12.2025 | | | provozní prostředky organizace | není naceněno |
| S | Splněním daných podmínek se podařilo získat prodloužení certifikátu "Pracoviště proškolené v paliativní péči". Certifikát je tak prodloužený do roku 2028. | | | | | | | | |
| 25008 | Získat prodloužení certifikátu "Pracoviště proškolené v péči o osoby s demencí". | 4.4 Humanizace péče | | | 31.12.2025 | | | provozní prostředky organizace | není naceněno |
| S | Splněním daných podmínek se podařilo získat prodloužení certifikátu "Pracoviště proškolené v péči o osoby s demencí". Certifikát je tak prodloužený do roku 2028. | | | | | | | | je zahrnuto v lidských zdrojíchč. 25004 |
| 25009 | Zorganizovat pro klienty obou služeb již tradiční 14. třídení rekreační pobyt v Beskydech . | 4.4 Humanizace péče | 4.3 Aktivizace a volný čas | 1.2 Externí zdroje a projekty | 30.09.2025 | | | externí zdroje | 100 000,00 Kč |
| S | Rekreační pobyt v Beskydech se uskutečnil ve dnech 27. - 29. 8. 2025 v hotelu Duo na Horní Bečvě. Pobytu se zúčastnilo celkem 16 klientů obou služeb. | | | | | | | externí zdroje | 107 000,00 Kč |
| 25010 | Uskutečnit pro klienty obou služeb zájezd do lázní Teplice nad Bečvou s cílem poznat další lázeňské město. | 4.4 Humanizace péče | 4.3 Aktivizace a volný čas | 1.2 Externí zdroje a projekty | 31.10.2025 | | | externí zdroje | 20 000,00 Kč |
| S | Zájezd pro klienty obou služeb do lázní Teplice nad Bečvou se uskutečnil dne 29. 5. 2025 za účasti 20 klientů a 20 zaměstnanců. | | | | | | | externí zdroje | 9 000,00 Kč |
| 25011 | V rámci vlastního projektu "Fauna kolem nás" umožnit klientům setkání se zvířaty v prostředí domova i mimo něj. | 4.4 Humanizace péče | 4.3 Aktivizace a volný čas | | 31.12.2025 | | | externí zdroje | 30 000,00 Kč |
| S | V rámci tohoto projektu se dne 12. 2. 2025 uskutečnilo v domově kouzelnické vystoupení s živými zvířaty, kterého se zúčastnilo 50 klientů, dne 11. 3. 2025 se konala beseda s živými papoušky pro 45 klientů, dne 31. 7. 2025 byla realizována zážitková návštěva soviček pro 47 klientů a dne 4. 9. 2025 se konal výlet do ZOO Ostrava s 20 klienty. | | | | | | | externí zdroje | 7 600,00 Kč |
| 25012 | Realizovat pro klienty obou služeb vlastní projekt "Po stopách lidových tradic" , v rámci kterého se uskuteční aktivity spojené s lidovými tradicemi. | 4.4 Humanizace péče | 4.3 Aktivizace a volný čas | | 31.12.2025 | | | externí zdroje | 15 000,00 Kč |
| S | Pro klienty obou služeb jsme v roce 2025 připravili a uspořádali tyto aktivity spojené s lidovými tradicemi: 27. 2. 2025 Masopust, kterého se zúčastnilo 55 klientů, 22. 5. 2025 Lidový bál pro 57 klientů a 3. 10. 2025 Vinobraní s účastí 60 klientů. | | | | | | | externí zdroje | 15 000,00 Kč |
| 25013 | Za účelem zvýšení kvality poskytované péče navázat spolupráci se společností Kafira , která pomáhá lidem se zrakovým postižením. | 4.4 Humanizace péče | 3.2 Vzdělávání | 6.1 Dobré jméno a PR | 31.12.2025 | | | | |
| S | Se společností Kafira jsme započali spolupráci informativním seminářem pro sociální pracovníky domova a následným využitím služeb pro 5 klientů zařízení. | | | | | | | | |

ÚKOLY – KONTROLNÍ SYSTÉM

| č. | Popis cílů | Vazba na hlavní cíl | Vazba na další cíle | TERMÍN | BePlan | RM/ZM (číslo usnesení) | Popis zdrojů | Náklady v Kč |
|-------|--|----------------------|----------------------|-------------------------------|--------|------------------------|--------------|--------------|
| 25001 | Zabezpečovat účinný vnitřní kontrolní systém , který je v organizaci ošetřen platnou směrnicí a upravuje kontrolní činnost na úseku sociální péče, úsecích přímé péče, na úseku provozním a ekonomickém. Tuto směrnicí v návaznosti na nové právní předpisy průběžně aktualizovat. | 5.1 Interní kontroly | 6.1 Dobré jméno a PR | průběžně, dle termínů kontrol | | | | |
| S | Vnitřní kontrolní systém se ve sledovaném období řídil platnou vnitřní směrnicí, která upravovala kontrolní činnost na úseku sociální péče, úsecích přímé péče, na úseku provozním a ekonomickém. V roce 2025 bylo provedeno na úseku sociální péče a úsecích přímé péče celkem 214 kontrol z toho na úseku přímé péče 146 kontrol, na úseku zdravotním 68 kontrol. Na úsecích provozním a ekonomickém bylo provedeno celkem 23 kontrol. | | | | | | | |

ÚKOLY – DOBRÉ JMÉNO A PUBLIC RELATIONS

| č. | Popis cílů | Vazba na hlavní cíl | Vazba na další cíle | Vazba na další cíle | TERMÍN | BePlan | RM/ZM (číslo usnesení) | Popis zdrojů | Náklady v Kč |
|-------|---|----------------------------|---------------------|----------------------|------------|--------|------------------------|----------------|--------------|
| 25001 | Uskutečnit Den otevřených dveří v rámci Týdne sociálních služeb pořádaného Asociací poskytovatelů sociálních služeb ČR s cílem seznámit veřejnost s poskytovanými sociálními službami Domova Čujkovova. | 6.1 Dobré jméno a PR | | | 31.12.2025 | | | | |
| S | Den otevřených dveří v rámci Týdne sociálních služeb pořádaného Asociací poskytovatelů sociálních služeb ČR se v našem domově uskutečnil dneDomov navštívilo v tento den navštívilo celkem 75 osob. | | | | | | | | |
| 25002 | Pokračovat v dobré praxi a realizovat aktivity, kterými podporujeme mezigenerační setkávání mladší a starší generace. | 4.3 Aktivizace a volný čas | 6.2 Spolupráce | 6.1 Dobré jméno a PR | 31.12.2025 | | | | |
| S | V rámci mezigeneračního setkávání jsme celoročně spolupracovali s dětmi MŠ I. Herrmanna - 5. 3. vystoupení dětí (30 klientů + 15 dětí), 1. 4. velikonoční vyrábění s dětmi (20 klientů + 15 dětí), 16. 5. hudební vystoupení dětí (26 klientů + 13 dětí), 14. 10. vystoupení dětí (38 klientů + 13 dětí), s dětmi MŠ Volgogradská - 21. 3. čtení pohádek dětem v MŠ (1 klient + 15 dětí), 19. 5. hudební vystoupení dětí (20 klientů + 20 dětí), 17. 6. čtení pohádek dětem v MŠ (2 klienti + 15 dětí), 19. 6. hudební vystoupení dětí (18 klientů + 10 dětí), 25. 6. sportovní dopoledne s dětmi (30 klientů + 20 dětí), 3. 12. pečení vánočního cukroví s dětmi (20 klientů + 16 dětí), 9. 12. rozsvícení vánočního stromku s vystoupením (55 klientů + 12 dětí), s dětmi ZŠ Dvorského - 10. 6. hudební vystoupení spojené s vyráběním (22 klientů + 32 dětí), 2. 12. vánoční koncert (30 klientů + 40 dětí), s dětmi ze souboru Holúbek - 13. 12. taneční vystoupení (30 klientů + 16 dětí), s dětmi ZŠ MUDr. E. Lukášové a Klegova - 16. 12. vystoupení dětí a společné tvoření (30 klientů + 16 dětí) a se studenty Bezpečnostně právní akademie - 18. 12. vystoupení studentů (32 klientů + 35 studentů). | | | | | | | | |
| 25003 | Na základě společenské prospěšnosti a mezigenerační solidarity pokračovat i nadále ve vlastním projektu „ Pomáháme plnit sen.... “ a tím vytvořit podmínky pro získání finančních prostředků na pokrytí nákladů na vzdělávání dívky ze sociálně slabých poměrů v Indii v rámci celostátního projektu „ Adopce na dálku “. Finanční prostředky získat od dárců z řad uživatelů, zaměstnanců, případně spolupracujících firem. | 6.1 Dobré jméno a PR | | | 31.12.2025 | | | externí zdroje | 4 900,00 Kč |
| S | Byly získány finanční prostředky získané od zaměstnanců, dárců | | | | | | | externí zdroje | 4 900,00 Kč |

| č. | Popis cílů | Vazba na hlavní cíl | Vazba na další cíle | Vazba na další cíle | TERMÍN | BePlan | RM/ZM (číslo usnesení) | Popis zdrojů | Náklady v Kč |
|-------|---|---------------------|----------------------------|----------------------|------------|--------|------------------------|--------------|--------------|
| 25004 | Pokračovat ve spolupráci s dobrovolnickým centrem organizace ADRA a dobrovolníky z římskokatolické farnosti v Ostravě-Zábřehu. Umožnit tak klientům, kteří nemají kontakty se svými příbuznými, těšit se na člověka, který má o ně zájem, pocítit prostou lidskou radost z návštěvy i smysluplně využít volný čas. | 6.2 Spolupráce | 4.3 Aktivizace a volný čas | 6.1 Dobré jméno a PR | 31.12.2025 | | | | |
| S | V roce 2025 se podařilo získat 10 dobrovolníků z organizace Adra, kteří vykonali 225 návštěv, kdy věnovali našim klientům 450 hodin. Dobrovolníci z římskokatolické farnosti v Ostravě-Zábřehu věnovali klientům svůj čas ve 47 dnech. | | | | | | | | |
| 25005 | Opětovně se zapojit do projektu " Ježíškova vnoučata " a dopřát tak osamělým klientům splnění vánočních přání. | 6.2 Spolupráce | 6.1 Dobré jméno a PR | | 31.12.2025 | | | | |
| S | Již devátým rokem jsme se zúčastnili projektu "Ježíškova vnoučata". V roce 2025 jsme do systému vložili celkem 45 přání osamělých klientů a 44 z nich našlo své dárce. | | | | | | | | |
| 25006 | Nadále pokračovat ve spolupráci se středními a vysokými školami a umožnit studentům získání zkušeností a praktických dovedností při přípravě na budoucí povolání. | 3.2 Vzdělávání | 6.2 Spolupráce | 6.1 Dobré jméno a PR | 31.12.2025 | | | | |
| S | Ve stravovacím provozu domova vykonávali praxi: : 4 studenti VOŠ a 4 studenti VŠ. Na sociálním úseku získávali zkušenosti: 2 studenti VOŠ a 4 studenti VŠ. Na zdravotním úseku vykonávalo praxi 9 studentů VŠ. Na úsecích přímé péče vykonávali praxi: 1 student SŠ a 4 účastníci kurzu Pracovník v sociálních službách. | | | | | | | | |

ÚKOLY NAD RÁMEC PLÁNU ČINNOSTI 2025

| č. | Popis cílů | Vazba na hlavní cíl | Vazba na další cíle | Vazba na další cíle | REALIZACE (období) | RM/ZM (číslo usnesení) | Popis zdrojů | Náklady v Kč |
|----|--|--------------------------------------|--------------------------------------|---------------------|--------------------|------------------------|--------------|-----------------|
| 1 | Zapojili jsme se do projektu Podpora duše III., ve kterém jsme umožnili bezplatné vzdělávání 9 sociálním pracovníkům a 4 vedoucím pracovníkům. | 3.2 Vzdělávání | 3.1 Kultura organizace a participace | 4.4 Humanizace péče | | | | |
| 2 | Nákup nábytku do společných jídelen a šatních skříní pro nové zaměstnance, poří | 3.1 Kultura organizace a participace | | | 12/2025 | | SMO+vlastní | 3 359 163,00 Kč |

ROZVOJOVÉ CÍLE

| č. | Popis cílů | Vazba na hlavní cíl | Vazba na další cíle | Vazba na další cíle | TERMÍN | BePlan | RM/ZM (číslo usnesení) | Popis zdrojů | Náklady v Kč |
|------|---|-----------------------------------|----------------------|---------------------|------------|--------|------------------------|--------------------------------|---------------|
| R001 | Z důvodu zvýšení bezpečnosti a ochrany majetku navýšit počet kamer v objektu. | 2.2 Provozně technické prostředky | 1.1 Výnosy a náklady | | 31.12.2027 | | | provozní prostředky organizace | není naceněno |
| R | Cíl je nadále plánován jako rozvojový. | | | | | | | | |

SAZEBNÍK ÚHRAD

Sazebník úhrad ubytování a stravy v Domově Čujkovova, Ostrava-Zábřeh, příspěvkové organizaci, dle vyhl. č. 505/2006 Sb., v platném znění, kterou se provádějí některá ustanovení zákona o sociálních službách, platný od 1. 3. 2025

| typ pokoje | ubytování/den | strava normální | | | denní úhrada celkem | měsíční úhrada celkem | | |
|--------------|---------------|----------------------|----------------|-------------------|---------------------|-----------------------|-----------------|-----------------|
| | | náklady na potraviny | provozní režie | strava celkem/den | | 28 dnů v měsíci | 30 dnů v měsíci | 31 dnů v měsíci |
| jednolůžkový | 244,- | 140,- | 90,- | 230,- | 474,- | 13 272,- | 14 220,- | 14 694,- |
| dvoulůžkový | 229,- | 140,- | 90,- | 230,- | 459,- | 12 852,- | 13 770,- | 14 229,- |

| typ pokoje | ubytování/den | strava šetřící | | | denní úhrada celkem | měsíční úhrada celkem | | |
|--------------|---------------|----------------------|----------------|-------------------|---------------------|-----------------------|-----------------|-----------------|
| | | náklady na potraviny | provozní režie | strava celkem/den | | 28 dnů v měsíci | 30 dnů v měsíci | 31 dnů v měsíci |
| jednolůžkový | 244,- | 140,- | 90,- | 230,- | 474,- | 13 272,- | 14 220,- | 14 694,- |
| dvoulůžkový | 229,- | 140,- | 90,- | 230,- | 459,- | 12 852,- | 13 770,- | 14 229,- |

| typ pokoje | ubytování/den | strava diabetická | | | denní úhrada celkem | měsíční úhrada celkem | | |
|--------------|---------------|----------------------|----------------|-------------------|---------------------|-----------------------|-----------------|-----------------|
| | | náklady na potraviny | provozní režie | strava celkem/den | | 28 dnů v měsíci | 30 dnů v měsíci | 31 dnů v měsíci |
| jednolůžkový | 244,- | 148,- | 90,- | 238,- | 482,- | 13 496,- | 14 460,- | 14 942,- |
| dvoulůžkový | 229,- | 148,- | 90,- | 238,- | 467,- | 13 076,- | 14 010,- | 14 477,- |

| typ pokoje | ubytování/den | strava sonda | | | denní úhrada celkem | měsíční úhrada celkem | | |
|--------------|---------------|----------------------|----------------|-------------------|---------------------|-----------------------|-----------------|-----------------|
| | | náklady na potraviny | provozní režie | strava celkem/den | | 28 dnů v měsíci | 30 dnů v měsíci | 31 dnů v měsíci |
| jednolůžkový | 244,- | 148,- | 90,- | 238,- | 482,- | 13 496,- | 14 460,- | 14 942,- |
| dvoulůžkový | 229,- | 148,- | 90,- | 238,- | 467,- | 13 076,- | 14 010,- | 14 477,- |

| typ pokoje | ubytování/den | nutriční výživa předepsaná lékařem | | | denní úhrada celkem | měsíční úhrada celkem | | |
|--------------|---------------|------------------------------------|----------------|-------------------|---------------------|-----------------------|-----------------|-----------------|
| | | náklady na potraviny | provozní režie | strava celkem/den | | 28 dnů v měsíci | 30 dnů v měsíci | 31 dnů v měsíci |
| jednolůžkový | 244,- | 0 | 52,- | 52,- | 296,- | 8 288,- | 8 880,- | 9 176,- |
| dvoulůžkový | 229,- | 0 | 52,- | 52,- | 281,- | 7 868,- | 8 430,- | 8 711,- |

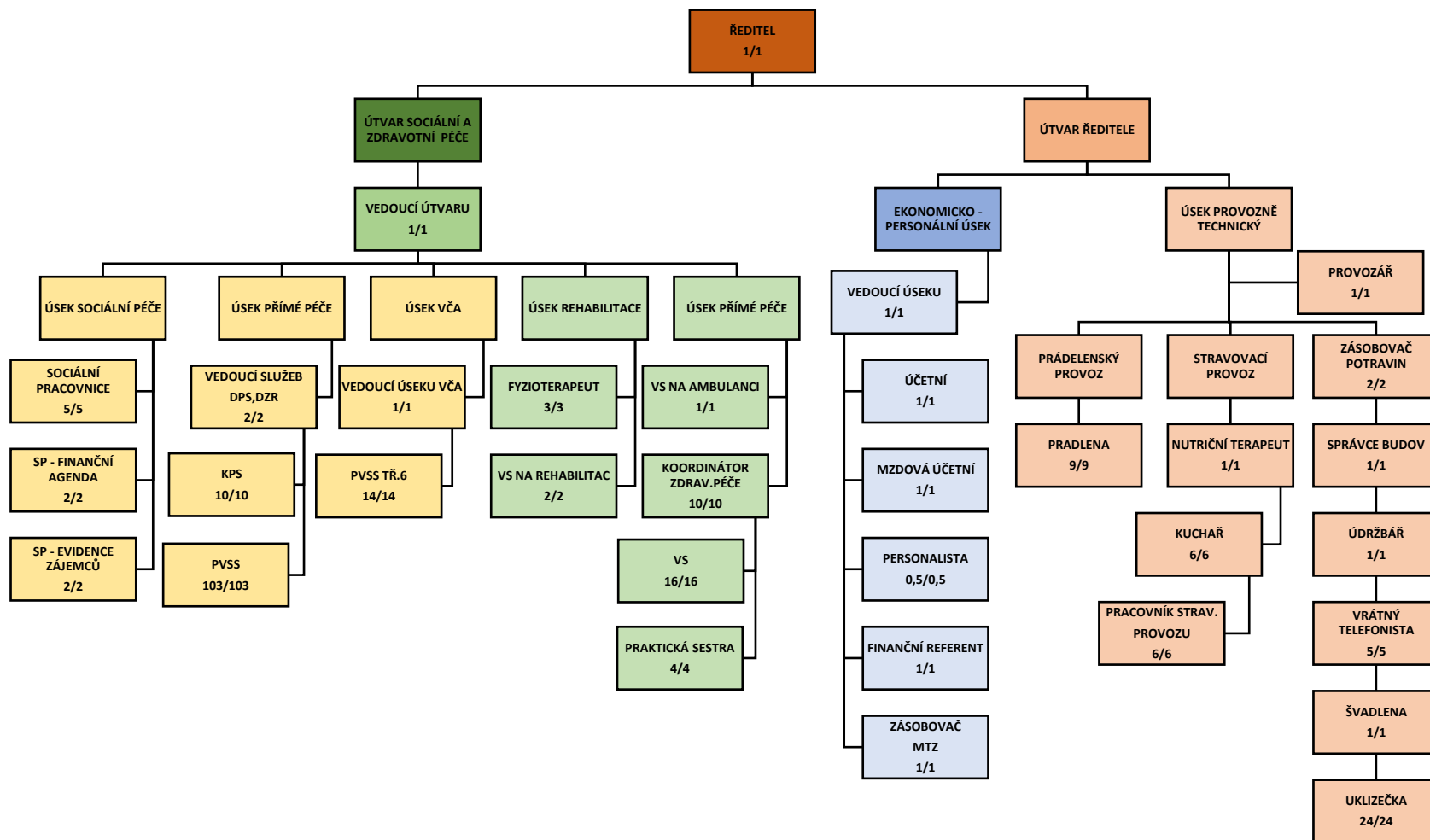
Za celodenní či vícedenní předem oznámený pobyt mimo domov náleží uživateli finanční náhrada zaplacených nákladů na potraviny (u nutriční výživy předepsané lékařem provozní režie) a náhrada nákladů za ubytování ve výši 15,- Kč za celý den nepřítomnosti. Pokud uživatel vzhledem ke svému nižšímu příjmu neplatí plnou výši úhrady za poskytované služby, náhrada za neodebranou stravu a ubytování se do výše rozdílu mezi plnou a poníženou úhradou nevrací.

V Ostravě-Zábřehu 23.01.2025

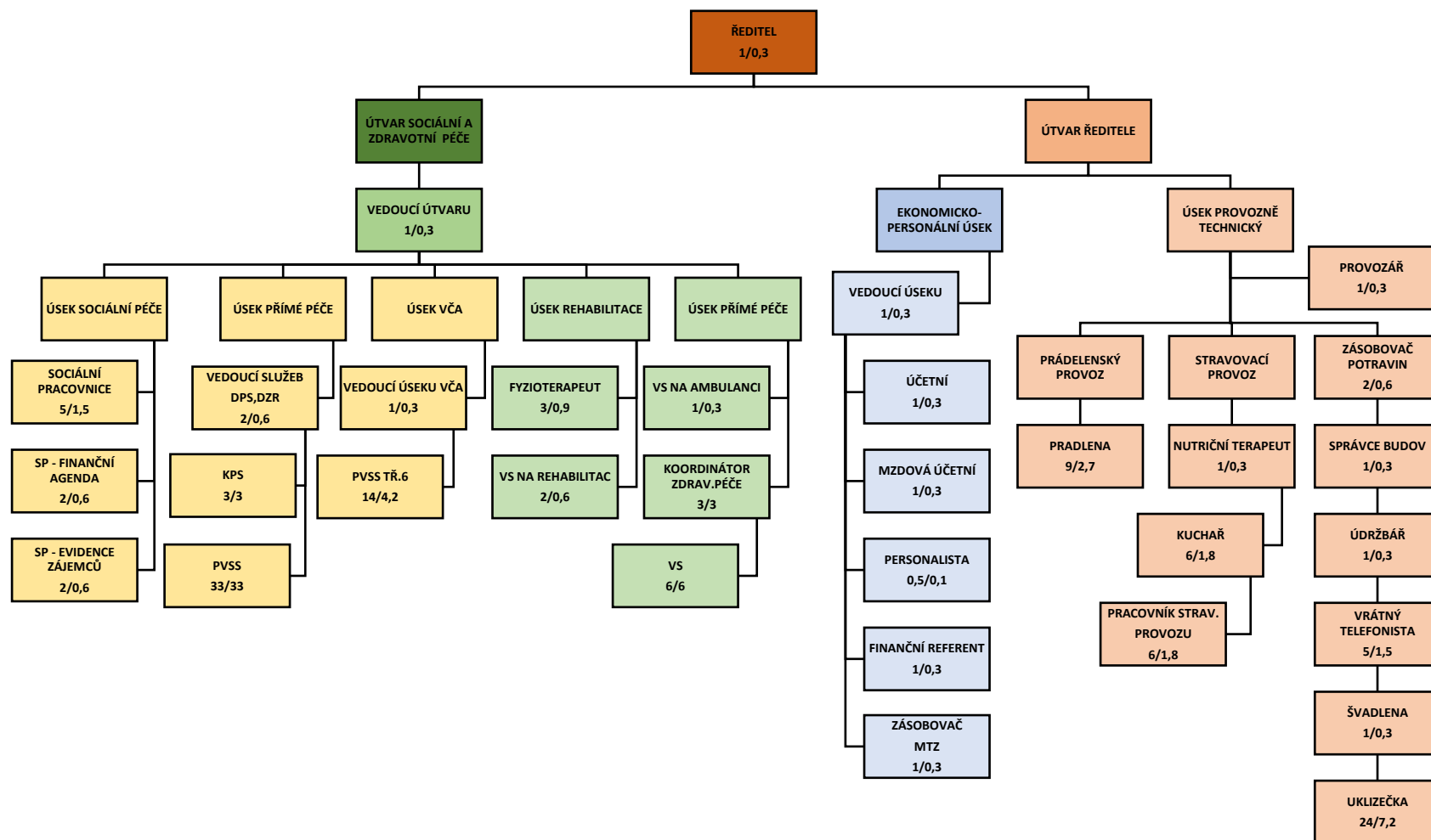
Ing. Bc. Magda Mertová, ředitelka organizace

ORGANIZAČNÍ STRUKTURA

ORGANIZAČNÍ SCHÉMA DOMOVA ČUJKOVOVA, OSTRAVA-ZÁBŘEH, PŘÍSPĚVKOVÉ ORGANIZACE, ČUJKOVOVA 1717/25. 700 30 OSTRAVA-ZÁBŘEH
 ORGANIZACE CELKEM (Celkový evidenční počet zaměstnanců: 239,5, celkový přepočtený počet úvazků: 239,5)



**ORGANIZAČNÍ SCHÉMA DOMOVA ČUJKOVOVA, OSTRAVA-ZÁBŘEH, PŘÍSPĚVKOVÉ ORGANIZACE, ČUJKOVOVA 1717/25. 700 30 OSTRAVA-ZÁBŘEH
SLUŽBA DOMOVY SE ZVLÁŠTNÍM REŽIMEM (Celkový evidenční počet zaměstnanců: 141,5, Celkový přepočtený počet úvazků: 73,9)**



**ORGANIZAČNÍ SCHÉMA DOMOVA ČUJKOVOVA, OSTRAVA-ZÁBŘEH, PŘÍSPĚVKOVÉ ORGANIZACE, ČUJKOVOVA 1717/25. 700 30 OSTRAVA-ZÁBŘEH
SLUŽBA DOMOVY PRO SENIORY (Celkový evidenční počet zaměstnanců: 192,5, Celkový přepočtený počet úvazků: 165,60)**

